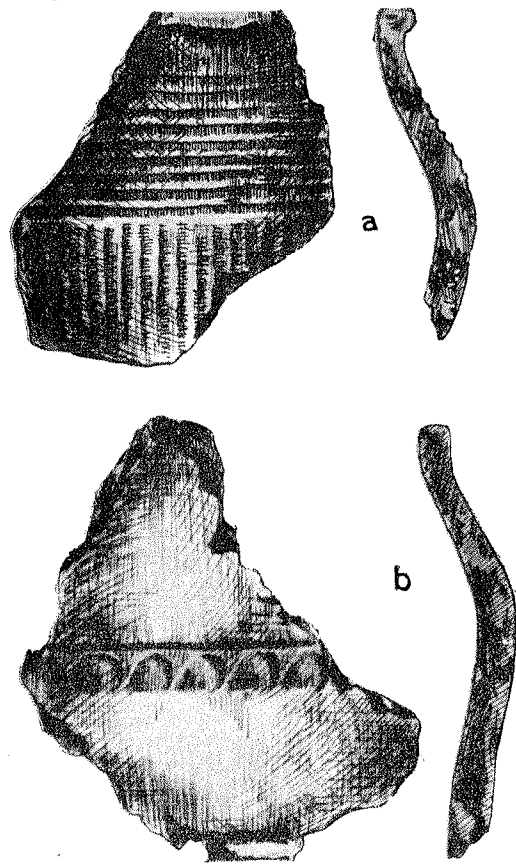


Surastos dvi lygiu paviršiumi juosvos spalvos šukės. Analogiškos juosvos spalvos keramikos buvo rasta Migonių piliakalnyje bei gyvenvietėje<sup>8</sup>. Iš pateiktų duomenų matome, kad Ziegždrių piliakalnis buvo įrengtas nedidelėje kalvelėje, mažoje aikštelėje. Inventorius palyginti negausus, židinių pėdsakų neaptikta.



6 pav. Keramikos: a — puoduko šukė brūkšniuotu paviršiumi, b — puoduko šukė lygiu paviršiumi su gnaibytniu ornamentu

riems būdingos labai mažos aikštelės. Remiantis rastąja keramika (vyrauja brūkšniuotoji), Ziegždrių piliakalnį galima datuoti mūsų eros pirmojo tūkstantmečio pradžia.

<sup>8</sup> Migonių piliakalnio tyrinėjimų dienoraščiai yra VVU AEK, o radiniai — IEM.

Piliakalnyje aptikti du kultūrinio sluoksnio horizontai. Susidaręs smėlio tarp sluoksnis tarp viršutinio ir apatinio kultūrinio sluoksnio greičiausiai yra gaisro išdava. Pastatų liekanos rodo, kad apatinis kultūrinis sluoksnis piliakalnyje susidarė begyvenant jame žmonėms. Iš nedidelio kultūrinio sluoksnio, susidariusio piliakalnio aikštelėje, galima spręsti, kad žmonės piliakalnyje gyveno neilgai. Po to, greičiausiai įvykus gaisrui, piliakalnis kurį laiką buvo apleistas. Tai rodo susidaręs gelsvo smėlio tarp sluoksnis. Vėliau piliakalnis galėjo būti naudojamas tik slėptuve pavojaus metu.

Ziegždrių piliakalnis iš dalies panašus į paskutiniu metu tyrinėtus Bačkininkėlių ir ypač Migonių piliakalnius. Migonių piliakalnyje taip pat buvo aptikti du kultūrinio sluoksnio horizontai, jame taip pat iš pradžių buvo gyvenama, o paskui jis buvo paverstas slėptuve.

Pagal formą Ziegždrių piliakalnį tektų skirti prie ankstyvųjų miniatiūrinių piliakalnių, ku-

## MINIATIŪRINIŲ PILIAKALNIŲ LIETUVOJE KLAUSIMU

R. VOLKAITE-KULIKAUSKIENE

Kiekvienų metų vasarą įvairiuose Lietuvos rajonuose vykdomos archeologinės ekspedicijos, kurių metu tiriami įvairiarūšiai ir nevienodo laikotarpio archeologiniai paminklai. Tuo būdu, kas metai kaupiami nauji šaltiniai, kurie padeda pilnutinai ir giliau atkurti pačią senąją Lietuvos istoriją. Vien per 10 pokario metų ištirta 4 akmens amžiaus stovyklos, apie 20 laidojimo paminklų (plokštinių kapynų ir pilkapynų), 8 piliakalniai; pastaraisiais metais pereita prie miestų ir pilių tyrinėjimų. Ištirtų paminklų gausumas bei įvairumas ne tik papildo jau esamus duomenis atskirais ankstyvosios Lietuvos istorijos klausimais, bet leidžia kelti ir spręsti nemažą naujų problemų.

Siame straipsnyje plačiau apžvelgta paskutiniaisiais pokario metais tyrinėti piliakalniai, kuriems pradeda prigyti «miniatiūrinių» piliakalnių vardas, ir pabandyta išaiškinti jų paskirtį.

1953 m. Lietuvos TSR Mokslų akademijos Istorijos instituto archeologai, žvalgę Kauno hidroelektrinės rajoną ir vidurinio Nemuno pakrantes (nuo Kauno iki Alytaus), atkreipė dėmesį į savotiškus piliakalnius, pasižyminčius nepaprastai mažais matmenimis<sup>1</sup>. Ypač maža šių piliakalnių aikštelė: vidutinis jos dydis 100—150 m<sup>2</sup>. Tačiau nepaisant to, daugeliu atvejų šie piliakalniai turi galingus įtvirtinimus, ypač masyvius pylimus ir dažnai labai stačius šlaitus. Būdingas šių piliakalnių bruožas yra tas, kad jų papėdėse pastebimi aiškūs buvusių gyvenviečių pėdsakai; tai matyti iš čia aptinkamo kultūrinio sluoksnio. Kadangi nė vienas šios rūšies piliakalnis Lietuvoje lig šiol nebuvo tyrinėtus, nutarta keletą jų ištirti, juo labiau, kad kai kuriems jų gresia pavojus būti užlietiems būsimosios Kauno jūros.

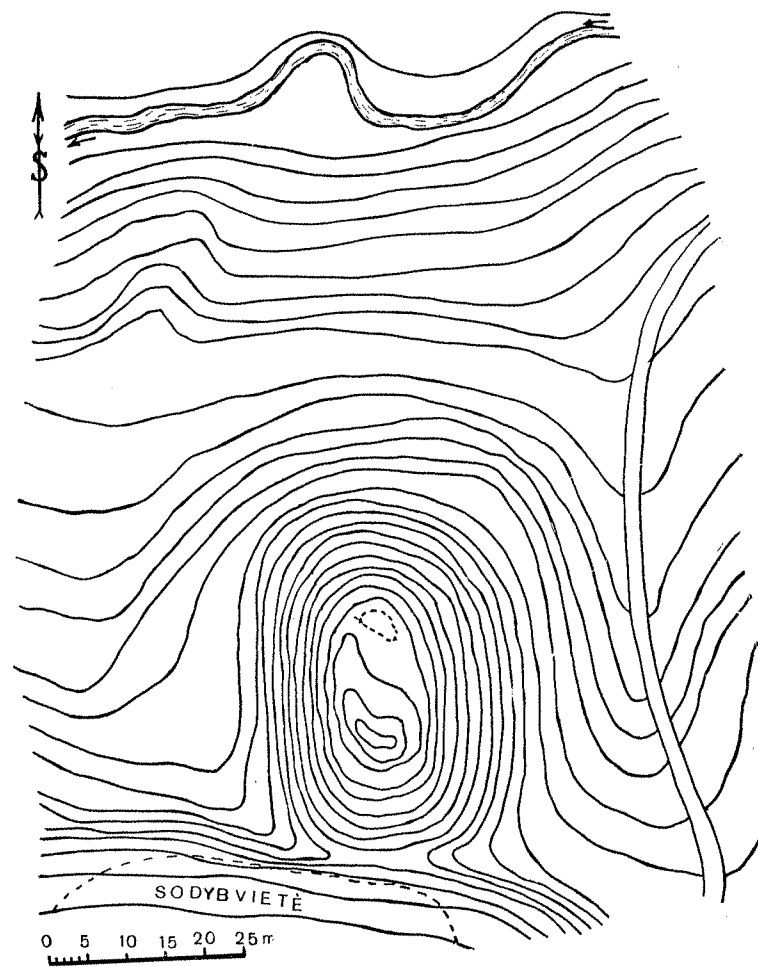
1954 m. pradėti šių piliakalnių ir jų papėdėse esančių gyvenviečių tyrinėjimai. Šiuo metu šios rūšies archeologiniai paminklai yra tyrinėti Migonyse (Jiezno raj.), Lavariškėse (Jiezno raj.), Dovainonyse (Kaišiadorių raj.), Bačkininkėliuose (Prienų raj.), Ziegždriuose (Kauno raj.) ir iš dalies Guogų—Piliuonos piliakalnis (Kauno raj.), nors pastarasis vargu ar gali būti skiriamas miniatiūrinių piliakalnių grupei. Čia daugiau bus nagrinėjami jo papėdėje buvusios gyvenvietės tyrinėjimai. Ziegždrių ir Guogų—Piliuonos piliakalniai yra labai apardyti, dėl to ir jų tyrinėjimų duomenys nepilni, tačiau mums rūpimu klausimu labai vertingi.

Daugiausia duomenų davė Migonių piliakalnio tyrinėjimai<sup>2</sup>. Čia buvo tyrinėtas pats piliakalnis, jo papėdėje esanti gyvenvietė ir už kelių šimtų

<sup>1</sup> 1953 m. žvalgomosios archeologinės ekspedicijos vidurinio Nemuno pakrantėmis dienoraštis yra MAIL.

<sup>2</sup> Plačiau apie Migonių archeologinių paminklų tyrinėjimus 1954—1955 m. žr. R. Volkaitė-Kulikauskienė, Migonių archeologiniai paminklai (Jiezno raj.). — Iš lietuvių kultūros istorijos, 1, 44, Vilnius, 1958.

metrų miškelyje išlikusi pilkapių grupė. Vadinasi, ši vieta davė išlįsą archeologinių paminklų kompleksą, kurių tyrinėjimai papildo vienas kitą. Tyrinėjimus 1954, 1955 ir 1957 metais atliko Vilniaus Valstybinio V. Kapsuko vardo universiteto archeologai. Piliakalnis šiuo metu yra ištirtas galutinai, perkasti 9 pilkapiai ir baigiama tirti gyvenvietė.



1 pav. Piliakalnio situacijos planas  
Migonys, Jiezno raj.

Piliakalnis, įrengtas aukštame Kruonės upelio kranto iškyšulyje, pasižymi nepaprastu šlaitų statumu, sudarančiu  $75^\circ$  kampą, ir ypač maža aikštele, apimančia nepilnų  $100 \text{ m}^2$  plotą (1 pav.).

Piliakalnį gamtos kliūtys, t. y. minėtasis upelis, saugo tik iš šiaurės pusės, iš kitų pusių piliakalnis visai atviras. Tuo kaip tik gali būti paaiškinaamas nepaprastas jo šlaitų statumas rytinėje ir vakarinėje dalyje. Pietinėje piliakalnio dalyje, kur kalva yra buvusi žemiausia ir bemaž susilieję su aplinkiniais laukais, buvo supiltas galingas pylimas, juosiantis aikštelę lanku pietinėje jos dalyje ir iš dalies siekdamas pietvakarių kampą. Pylimo ilgis apie  $18 \text{ m}$ , aukštis iš vidaus pusės apie  $4 \text{ m}$ . Iš lauko pusės pylimas drauge su šlaitu siekia iki  $16 \text{ m}$ , o stačiu kampu šioje vietoje kalnas su pylimu yra  $8 \text{ m}$  aukščio. Visa išorinė pylimo dalis drauge su pietiniu šlaitu buvo išgrįsta

stambiais akmenimis, kurie iš dalies saugojo šlaitą nuo griuvimo, bet tuo pačiu sunkino priėjimą į kalną. Didelę šių akmenų dalį dar prieš tyrinėjimus vietos gyventojai buvo išvežę plento Kruonis—Alytus statybai.

Visoje piliakalnio papėdėje, rytinėje, pietinėje ir vakarinėje dalyje yra buvusi gyvenvietė, aiškiai pastebima iš čia esančio kultūrinio sluoksnio ir pačiame žemės paviršiuje randamų gausių puodų šukių. Be to, dešinėje Kruonės upelio pusėje, į šiaurės rytus nuo piliakalnio, pamiškėje, yra 36 pilkapių grupė.

1957 m. vasarą buvo galutinai ištirtas piliakalnis ir dideli gyvenvietės plotai.

Piliakalnio aikštelėje aptiktas labai storas kultūrinis sluoksnis, siekiantis  $2,6$ — $2,8 \text{ m}$ . Vadinasi, piliakalnis savo metu turėjo būti gyvenamas, priešingu atveju negalėtų susidaryti toks storas kultūrinis sluoksnis. Į klausimą, kokio pobūdžio galėjo būti gyvenvietė tokioje mažoje aikštelėje, padėjo atsakyti pylimo tyrinėjimai. Buvo padaryti du piūviai: skersinis šiaurės—pietų kryptimi ir išilginis — rytų—vakarų kryptimi.

Ištyrus piliakalnį, paaiškėjo, kad pačioje jo egzistavimo pradžioje jis yra buvęs daug žemesnis, o aikštelė buvusi beveik du kartus didesnė. Pietinėje, mažiausiai saugioje pusėje piliakalnį saugojo labai nežymus pylimas ir medinių rąstų užtvara. Tuo metu greičiausiai čia gyventa nedidelės bendruomenės, kuri nuolatos stiprino savo gyvenvietę. Nuolatiniai pylimo tyrimai ir perstatinėjimai labai ryškūs skersiniame piūvyje, iš kurio paaiškėjo pylimo statymo 4 periodai, vienas nuo kito atskirti 3 ryškiomis anglių ir pelenų juostomis, kurios yra ne kas kita, kaip pylime buvusių įtvirtinimų sunaikinimo rezultatas. Tarp tų juostų buvo pastebimi ir smėlio bei plūtko molio sluoksniai, sudarę nuolatos pylimą taisant. Būdingas šių nuolatinių pylimo taisymų bruožas yra tas, kad pylimas buvo didinamas ne piliakalnio išorės, bet jo vidaus link. Po kiekvieno naujo sustiprinimo sumažėdavo piliakalnio aikštelė, kuri vis mažiau ir mažiau tiko gyvenvietei. Ypač sumažėjo piliakalnio aikštelė, stiprinant pylimą trečią kartą. Per kelis sykius pilant smėlį ir plūkiant molį, pylimas buvo padidintas iki  $3 \text{ m}$  aukščio ir  $10$ — $11 \text{ m}$  pločio pagrinde. Tuo metu buvo įrengti žymiausi piliakalnio įtvirtinimai. Pylimas vidinėje pusėje buvo sustiprintas ažuolinių rąstų užtvara, kuri pylimu leidosi žemyn ir juosė visą aikštelę aplinkui. Užtvaros likučiai labai gerai matyti iš suangijusių ir suvirtusių rąstų. Kiek aukščiau šių medinių užtvarų viduje buvo įrengti kažkokie statiniai iš akmenų, kurių liekanos buvo atidengtos aikštelėje ir iš dalies po pylimu suvirtusių akmenų pavidalu. Akmenys, galimas dalykas nuo gaisro, suskeldėję.

Augant gyventojų skaičiui, turėjo plėstis ir gyvenamasis aikštelės plotas. Tuo tarpu čia pastebimas priešingas reiškinys: juo daugiau buvo stiprinamas piliakalnis, juo labiau mažėjo jo aikštelė. Gyventojai, matyt, pradėjo kurdintis piliakalnio papėdėje. Tuo būdu, piliakalnis, kaip gyvenvietė, pamažu neteko savo pirminės reikšmės, ir jis pradėtas naudoti kitiems tikslams, būtent, slėptuvei, į kurią subėgdavo gyventojai tiksliai pavojų metu. Minėtieji galingi įtvirtinimai greičiausiai jau turėtų būti siedinami su nauja piliakalnio paskirtimi. Apskritai bendruomeniniai piliakalniai nepasižymi žymesniais įtvirtinimais. Tai būdinga ir pačiam ankstyvajam Migonių piliakalnio egzistavimo laikotarpiui. Piliakalniai-slėptuvės, priešingai, buvo stiprinami daugiau ir dažnai—po kiekvieno įtvirtinimų sugriovimo bei sunaikinimo.

Neabejotinai su nauja piliakalnio paskirtimi turi būti siedinami paskutinieji jo sustiprinimai, kada pylimas buvo supiltas iki  $4 \text{ m}$  aukščio ir  $14 \text{ m}$  pločio pagrinde. Be to, visas pietinis šlaitas su pylimu buvo išgrįstas didžiuoliais kibiro didumo akmenimis. Po šių įtvirtinimų piliakalnio aikštelė sumažėjo ir visai netiko gyventi.

Gyvenvietė išaugo rytinės, pietinės ir vakarinės piliakalnio dalies papėdėje. Tiesa, gyvenvietė labai suardyta, nes visą laiką buvo ariama. Be to, terenas, kuriame yra buvusi gyvenvietė, nuolaidėja Kruonės upelio kryptimi, dėl ko dalis kultūrinio sluoksnio nuplauta. Nepaisant to, vietomis kultūrinis sluoksnis siekė iki 50 cm storio. Šiuo metu yra atidengta apie 500 m<sup>2</sup> gyvenvietės ir gauta iš jos vertingų duomenų. Tyrinėjimų metu buvo atidengta židinių, plūktos aslos likučiai, ūkinės duobės ir nemaža radinių, kurių gausiaią dalį sudarė keramika (ypač grublėtoji ir brūkšniuotoji), geležinės ylos, kaulinių šukų fragmentas, verpsteliai, naminių gyvulių (smulkių ir stambių raguočių) kaulai ir kt.

Iš turimų duomenų galima daryti išvadą, kad piliakalnio papėdėje gyventa žmonių mediniuose dengtuose viršžeminiuose būstuose su plūktomis aslomis ir atviru židiniu. Būstų sienos buvo drėbtos moliu, tai matyti iš kultūriname sluoksnyje atidengtų apdeginto molio gabalų. Pagrindinis šių gyventojų verslas buvo žemdirbystė ir gyvulininkystė. Tik žemdirbystė besiverčiančios gentys galėjo palikti tokią daugybę puodų šukių, kurios čia buvo surastos tyrinėjimų metu. Ištyrus rastuosius kaulus, paaiškėjo, kad jie beveik išimtinai priklauso naminių gyvulių rūšims.

Tyrinėjimų duomenis papildė ištirtieji pilkapiai. Gyventojai savo miruosius laidojo nedegintus iškastose duobėse, virš kurių dar būdavo supilamas aukštas sampilas. Pačiame sampile tyrinėjimų metu paprastai buvo aptinkami du akmenų vainikai: vienas išorinis, kitas vidinis. Pastarojo vainiko ribose yra buvusi kapo duobė.

Visi šie paminklai yra vienalaikiai, datuoti pagal juose surastus radinius pirmaisiais mūsų eros amžiais ypač I m. e. tūkstantmečio viduriu. Tuo būdu, šių paminklų datavimas sutampa su pirmąsios bendruomeninės santvarkos galutiniu suirimu Lietuvoje. Ir iš tiesų, ištirtieji paminklai šį procesą ryškiai atspindi.

Pirmaisiais mūsų eros amžiais Migonių piliakalnyje gyveno nedidelė, greičiausiai šeimninė bendruomenė. Augant gyventojų skaičiui, atskiros šeimos ėmė kurdintis piliakalnio papėdėje, kiekviena jų greičiausiai sudarydamos jau atskirą ūkinį vienetą. Tuo būdu, šios šeimos sudarė pagrindą formuotis teritorinei bendruomenei, nors tarp jų giminytės ryšiai turėjo būti dar labai stiprūs. Šiuo laikotarpiu bendruomenė, kaip minėta, piliakalnį jau naudojo tik kaip slėptuvę užpuolimų metu. Atrodo, kad piliakalnių-slėptuvių atsiradimas ir ypač gyvenviečių įrengimas jų papėdėse yra besiformuojančios teritorinės bendruomenės išdava. Šiuo klausimu įdomių rezultatų davė 1956—1957 m. tyrinėtasis Bačkininkėlių piliakalnis.

Bačkininkėlių piliakalnis<sup>3</sup> yra apie 18 km į šiaurės rytus nuo Prienų, kairiajame Nemuno krante. Piliakalnis įrengtas kalvoje, kuri iš šiaurės rytų pusės apsaugota giliu grioviu. Iš šiaurės ir šiaurės vakarų pusės kalvą saugo buvusieji Nemuno krantai, iš pietų ir pietryčių piliakalnį supa dirbami laukai, Nemuno daubos. Piliakalnis skiriamas taip pat miniatiūrinių piliakalnių grupei. Jo ovalinės formos aikštelė yra 20×15 m dydžio, šlaitai itin statūs ir aukšti, pavyzdžiui, iš šiaurės rytų pusės, kur piliakalnis apsaugotas dar ir grioviu, šlaitų aukštis siekia 20 m<sup>4</sup>.

Piliakalnio papėdėje, ypač jo pietinėje ir pietvakarinėje pusėje, žymu buvusios gyvenvietės liekanos — gana ryškus kultūrinis sluoksnis, kuriame jau pačiame žemės paviršiuje buvo randama grublėtosios ir brūkšniuotosios keramikos, būdingos ir Migonių piliakalnio gyvenvietei.

<sup>3</sup> Bačkininkėlių piliakalnį tyrinėjo 1956—1957 m. Lietuvos TSR MA Istorijos institutas. Tyrinėjimų duomenys yra MAII.

<sup>4</sup> Žr. šiame leidinyje — O. Navickaitė, Bačkininkėlių piliakalnis, I pav.

Ištyrus piliakalnio aikštelę, paaiškėjo, kad piliakalnis išgyveno du pagrindinius savo egzistavimo laikotarpius. Tai matyti iš dviejų ryškesnių kultūrinio sluoksnio horizontų, kurių viršutinis siekė apie 50—60 cm, apatinis nuo 50—60 cm iki 1,20 m nuo žemės paviršiaus.

Apatiniame kultūriniame sluoksnyje aptiktos gana aiškios gyvenamo būsto liekanos. Tyrinėjimų metu čia buvo atidengta plūktos molio asla, kurią juosė juodos spalvos dėmės — buvusių vertikaliai įkaltų stulpų liekanos<sup>5</sup>. Iš šių dėmių išsidėstymo matyti, kad čia būta ovalo formos viršžeminio būsto su atviru židiniu prie įėjimo. Židinio liekanas sudarė 10 nedidelių akmenukų, sukrautų į molyje iškastą 50 cm skersmens ir 10 cm gylio duobutę. Tarp akmenukų gausu degėsių. Būsto sienos turėjo būti perpintos šakomis ir apdrėbtos moliu. Tai rodo surastieji molio gabalai, kuriuose aiškūs šakų atspaudai. Šio būsto statybai greičiausiai buvo panaudoti ir akmenys, kurių grindiniai buvo atidengti už plūktos molio ribų, aslos pakraščiais, ypač jos vakarinėje, pietinėje ir rytinėje dalyje. Paties būsto dydis buvo apie 24 m<sup>2</sup> (6 m ilgio ir 4 m pločio).

Tuo būdu, atsižvelgiant į atidengto būsto apimtį, galima spėti, kad ir šis piliakalnis savo egzistavimo pradžioje greičiausiai buvo gyvenamas nedidelės namų bendruomenės. Apatiniame sluoksnyje aptikta pavienių dirbinių, ypač keramikos.

Viršutiniame kultūriniame sluoksnyje radinių labai reta. Čia neaptikta ir žymesnių pastatų likučių. Tiesa, čia buvo aptiktos dvi didžiulės, 2,75×3 m skersmens neaiškios paskirties juodos žemės dėmės su akmenų grindiniais dugne. Vargu, ar jas galima laikyti židiniais. Apskritai, viršutinis kultūrinis sluoksnis aiškesnių pastovaus gyvenimo žymių piliakalnyje jau nerodo.

Tuo metu gyvenvietei kurtis buvo panaudoti plotai piliakalnio papėdės pietinėje ir pietrytinėje dalyje. Tyrinėjimų metu čia aptiktas ryškus kultūrinis sluoksnis, kuris vietomis siekė iki 1,1 m storio. Visuose tyrinėtuose plotuose atidengti gausūs keramikos kiekiai, kurie buvo randami ištisais lizdais. Be to, atidengta keletas ūkinių duobių, židinių liekanų, plote Nr. 2 buvo aptiktos net krosnelės metalui tirpyti liekanos ir kt. Iš padarytų bandomųjų perkasų paaiškėjo, kad gyvenvietė užėmė maždaug 1 ha plotą ir buvo išsidėsčiusi kiek pakilesnėje vietoje. Būdinga tai, kad gyvenvietė drauge su piliakalniu iš šiaurės rytų pusės buvo apsaugota grioviu. Už griovio gyvenvietės žymių nepastebėta. Iš šiaurės ir šiaurės vakarų pusės gyvenvietę saugojo buvę Nemuno krantai.

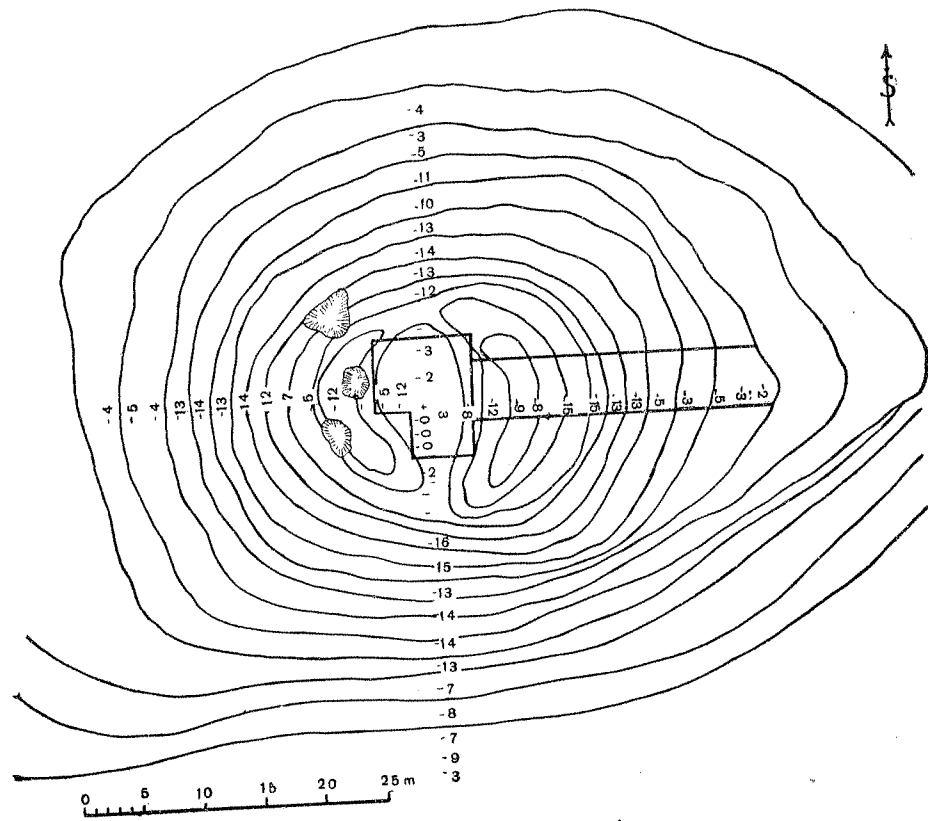
Migonių ir Bačkininkėlių piliakalniai su jų papėdėse įrengtomis gyvenvietėmis yra vienalaikiai. Tai matyti iš visai analogiškos šiuose piliakalniuose surastos keramikos. Abu šie piliakalniai turėjo išgyventi panašią istoriją, nors iš pirmo žvilgsnio jie ir turi išorinių skirtumų. Visų pirma, piliakalniai buvo skirtingai įtvirtinami. Migonių piliakalnis turėjo nuolatos aukštinamą ir didinamą pylimą. Be to, jis dar buvo stiprinamas medinių rąstų užtvaramis. Žymesni įtvirtinimai, dažnesnis jų pataisymas labai būdingi piliakalniams-slėptuvėms. Bačkininkėlių piliakalnis tokių įtvirtinimų neturėjo, tačiau jį saugojo buvę Nemuno krantai ir didžiulis griovys, o be to, patikima apsauga buvo statūs jo šlaitai. Tuo būdu, šiame piliakalnyje gana saugiai galėjo pasislėpti nuo priešo jo papėdės gyventojai. Antra vertus, čia pati gyvenvietė turėjo tam tikrus apsauginius įrengimus, būtent, griovį.

Bendras abiem piliakalniams bruožas yra tai, kad iš pradžių juose abiejuose gyveno nedidelės bendruomenės, o irstant gimininiams santykiams ir naujoms kartoms kuriantis jų papėdėse, šie piliakalniai buvo imta naudoti tik kaip slėptuvės.

<sup>5</sup> O. Navickaitė, Bačkininkėlių piliakalnis, 3 pav.



Analogiškas reiškinys pastebimas ir Ziegdrių piliakalnyje, tyrinėtame 1956 m.<sup>6</sup>. Tiesa, jo tyrinėjimai negali duoti išsamesnio vaizdo, kadangi piliakalnis labai suardytas ir faktiškai buvo išlikusi tik jo dalis. Vis dėlto atrodo, kad ir jis turi būti skiriamas tai pačiai miniatiūrinių piliakalnių grupei. Tyrinėjimų metu pavyko nustatyti du kultūrinio sluoksnio horizontus: žemutinį ir viršutinį. Pirmasis susidarė piliakalnyje gyvenant taip pat nedidelei bendruomenei; čia buvo atidengtas net buvusio pastato kampas suanglėjusių ir suvirtusių rąstų pavidalu, didesnis skaičius grublėtosios keramikos.



2 pav. Piliakalnio situacijos planas

Lavariškės, Jiezno raj.

Viršutiniame sluoksnyje bemaž neaptikta jokių radinių, jokių būdingų gyvenvietei bruožų, ir jis susidarė greičiausiai tada, kai šis piliakalnis buvo naudojamas tik slėptuve.

Įdomus šiuo atžvilgiu ir tyrinėtasis Lavariškių piliakalnis, esąs 2,5 km į vakarus nuo Aukštadvario, kairėje kelio Aukštadvaris—Ziežmariai pusėje, apie 300 m į kairę nuo jo. Kadangi jis yra labai atviroje vietoje, gerai matomas iš kelio, dėl to apylinkėje jis nuo seno plačiai žinomas. Vietiniai gyventojai mano, jog šį kalną, kaip ir kitus Aukštadvario apylinkėje esančius nedidelius piliakalnius, yra supylę kariai kepurėmis. Pastaruoju metu jie imta vadinti «Napoleono kepurėmis», aiškinant, kad juos supylę prancūzų kariai 1812 m.

<sup>6</sup> Tyrinėjimus vykdė Vilniaus Valstybinio V. Kapsuko v. universiteto Archeologijos-etnografijos katedra. Tyrinėjimų duomenys yra VVU AEK. Be to, žr. šiame leidinyje—D. Petrauskaitė, Ziegdrių piliakalnis.

Piliakalnis įrengtas pailgoje kalvoje, ištyrusioje iš rytų į vakarus ir pietvakarius (2 pav.). Šiaurės pusėje nuo gretimų aukštumų ją atkerta nedidelė bala. Piliakalniui panaudota aukščiausia kalvos dalis, kuri dar iš rytų, šiaurės ir vakarų sutvirtinta pylimu. Pietinėje dalyje pylimas vos žymus. Ir tai suprantama, nes pietinis kalvos šlaitas visų stačiausias ir aukščiausias. Jis turi apie 13 m aukščio, be to, toje pusėje piliakalnio papėdėje yra buvusios pelkės. Pylimas aukščiausias rytinėje dalyje, čia nuo aikštelės vidurio jis siekia 3,2 m aukščio, vakarinėje dalyje—3,1 m aukščio, o šiaurinėje—1,5 m aukščio, pietinėje dalyje jis tesiekia vos 0,6 m. Yra duomenų, kad ir šiaurinis pylimas buvęs tokio pat aukščio (apie 3 m), bet apie 1926 m. po didelių liūčių jo dalis drauge su slenkančiu šlaitu nugriuvo. Nugriuvimo žymės iš tiesų matyti.

Šis pylimas lanku juosia ovalo formos aikštelę, kuri yra visų mažiausia iš ligi šiol žinomų miniatiūrinių piliakalnių aikštelių. Jos ilgis 10 m, plotis šiauriniame gale 6 m, pietiniame vos 5 m. Tuo būdu, visos aikštelės plotas tėra apie 60 m<sup>2</sup>.

Vakarinėje piliakalnio papėdėje žymūs buvusios gyvenvietės pėdsakai. Gyvenvietė buvusi įrengta tos pačios kalvos tęsinyje. Čia ariamame lauke dar ir dabar randamos grublėtosios keramikos šukės, taip pat vietomis išlikęs kultūrinis sluoksnis, kuris nuo ariamos žemės aiškiai skiriasi tamsesne spalva. Gyvenvietė bemaž visai nuarta. Kalva čia turi nelygų banguotą paviršių. Kultūrinio sluoksnio likučiai pastebimi tik žemesnėse vietose, labiausiai iškilusios kalvos kultūrinio sluoksnio visai neturi: jis jau galutinai nuartas.

Padarius pylimo skersinį piuvį ir ištyrus aikštelę, paaiškėjo, kad pačioje piliakalnio egzistavimo pradžioje jo aikštelė yra buvusi didesnė, apie 10×12 m, ir buvo apjuosta mažesniu pylimu, turėjusiu 5—6 m pločio pagrinde ir apie 1,8 m aukščio. Vėliau piliakalnis buvo sustiprintas, paaukštinant pylimą iki 2,35—2,5 m aukščio ir praplatinant iki 9 m pločio pagrinde. Pylimas padidintas aikštelės link, ir ji dėl to labai sumažėjo. Tuo metu aikštelėje vietomis buvo sukrauti akmenų grindiniai. Paaukštintas pylimas stovėjo ilgą laiką, apaugo velėna, kurios sluoksnis buvo labai ryškus kasinėjimų metu. Pylimas, greičiausiai po gaisrų, dar du kartus buvo remontuotas, suplūkiant 15—35 cm storio molio sluoksnį. Po to jis buvo dar kartą smarkiai paaukštintas, suplūkiant viršuje ir iš šonų jau storą molio sluoksnį. Pylimo aukštis pasiekė 3,7 m, plotis 11—12 m pagrinde (3 pav.). Dėl to jo aikštelė visai sumažėjo.

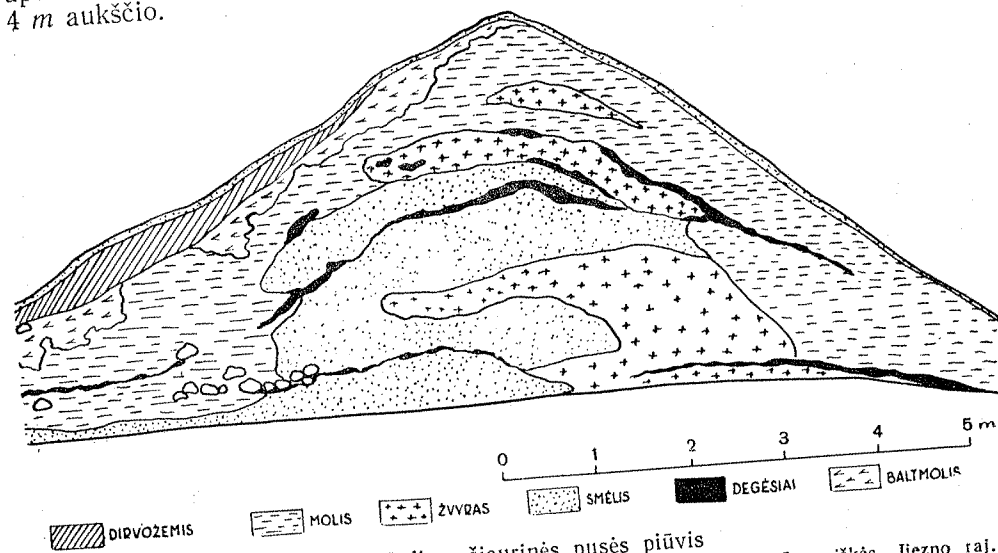
Atrodo, kad pirmieji du pylimo statymo laikotarpiai yra datuoti I m. e. tūkstantmečio viduriu ir antrąja puse (tai rodo brūkšniuotoji keramika), o paskutiniai pylimo paaukštinimai įvyko XIII—XIV a. Šitokį datavimą iš dalies patvirtina ir aikštelės tyrinėjimai. Apatiniame kultūriname sluoksnyje aptikta būdingos grublėtosios keramikos, visai tokios pat, kokia buvo randama piliakalnio papėdėje esančioje gyvenvietėje. Viršutiniame kultūriniam sluoksniui būdinga žiesta banguotinė II tūkstantmečio pradžios keramika. Tai vieninteliai aikštelėje surasti radiniai. Tyrinėjimų metu čia nepastebėta jokių židinių, jokių buvusių pastatų likučių, nerasta drėbto molio gabalų, apskritai, aikštelėje nebuvo susidaręs kultūrinis sluoksnis, būdingas pastoviai gyvenamiems piliakalnimams. Visa tai rodo, kad čia buvo tipingas piliakalnis-slėptuvė, kuris buvo įrengtas ir nuolatos stiprinamas vakarinėje piliakalnio papėdėje gyvenusių gyventojų.

Labai artimas savo paskirtimi Lavariškių piliakalniui yra 1957 m. tyrinėtas Dovainonių piliakalnis, Kaišiadorių raj.<sup>8</sup> Piliakalnis yra miškelyje,

<sup>7</sup> Piliakalnį tyrinėjo 1955 m. Lietuvos TSR MA Istorijos institutas. Tyrinėjimų duomenys yra MAII.

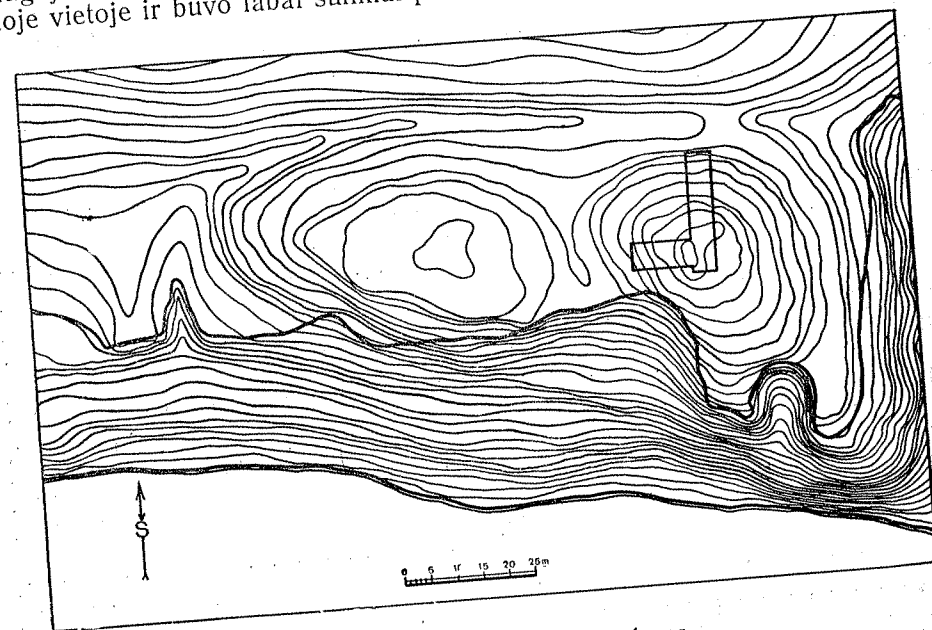
<sup>8</sup> Piliakalnį tyrinėjo MAII.

dešiniajame Nemuno krante (4 pav.). Kaip ir kiti miniatiūriniai piliakalniai, jis pasižymi nepaprastai stačiais šlaitais ir maža aikštele, kuri prieš tyrinėjimus tebuvo vos  $4 \times 6$  m dydžio. Aikštelę iš vakarų, šiaurės ir rytų juosia apie 20 m ilgio ir 10 m pločio pylimas, kuris aukščiausioje dalyje siekia iki 4 m aukščio.



3 pav. Pylimo šiaurinės pusės piūvis  
Lavariškės, Jiezno raj.

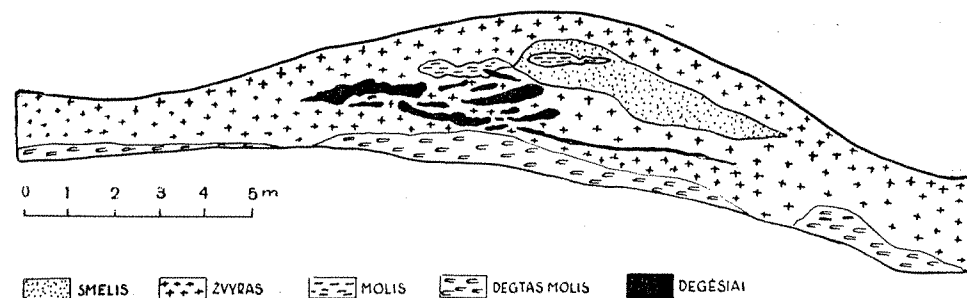
Pati kalva, kurioje įrengtas piliakalnis, iš vakarinės ir šiaurinės pusės atskirta giliu grioviu, iš rytų ją supo buvęs mažytis upelis, o pietinę dalį saugojo Nemuno vandenys. Tuo būdu, piliakalnis įrengtas nepaprastai saugioje vietoje ir buvo labai sunkiai prieinamas. Jau patys išoriniai įrengimai



4 pav. Piliakalnio situacijos planas  
Dovainonys, Kaišiadorių raj.

rodo, kad jis yra buvęs gynybinio pobūdžio. Į jo gynimosi sistemą įeina ir šiaurės vakarinėje piliakalnio pusėje už griovio esąs aukštas išsto trikampio formos kalnas, vadinamas priešpiliu. Rytinėje pusėje prie piliakalnio prisišlijęs kitas trikampės formos kalnelis su  $4 \times 7$  m dydžio aikštele.

Siame piliakalnyje vykdyti tyrinėjimai<sup>9</sup> šią mintį galutinai patvirtino. Piliakalnio aikštelėje visiškai nerasta kultūrinio sluoksnio, būdingo pastoviai gyvenamiems piliakalniams. Tyrinėjimų metu joje aptiktas pilkšvos spalvos žemės sluoksnis, kuriame rasta šiek tiek gyvulių kaulų ir keramikos fragmentų. Siame sluoksnyje aptikti ir akmenų grindiniai, kurie ypač tankūs buvo arčiau pylimo. Atrodo, kad akmenys čia vaidino gana žymų vaidmenį pylimo įtvirtinimuose, ypač nuo aikštelės pusės.



5 pav. Piliakalnio perkastos Nr. 1 piūvis  
Dovainonys, Kaišiadorių raj.

Didžiausias dėmesys tyrinėjimo metu buvo kreipiamas į pylimo sustiprinimus. Iš pylimo skersinio piūvio galima atsekti mažiausiai keturis pagrindinius pylimo statymo periodus (5 pav.). Pats pirmasis pylimas turėjo būti dar labai neaukštas (iki 1 m aukščio), sutvirtintas medinių rąstų užtvara. Jos likučiai suanglėjusių rąstelių pavidalu buvo atidengti 2,5–2,9 m gilumoje nuo pylimo paviršiaus. Sudegus šiems įtvirtinimams (tai matyti iš suanglėjusių rąstelių, degusių bei pelenų sluoksnių), pylimas buvo padidintas iki 2 m aukščio ir apjuostas daug tvirtesne užtvara, 1,6–2 m gilumoje nuo dabartinio pylimo paviršiaus buvo atidengtos šios antrosios užtvoros liekanos. Užtvaramą sudarė dvi išilginės ir viena skersinė rąstų eilė. Viršutiniai rąstai buvo gana ilgi ir stori: suanglėję rąstai yra 2,1–3,15 m ilgio ir 16–20 cm storio. Šiuos rąstus jungia žymiai trumpesni skersiniai rąsteliai — 16–48 cm ilgio ir 10–12 cm pločio. Žemutinė rąstų eilė yra iš trumpesnių ir plonesnių rąstelių: jų vidutinis ilgis — 90–100 cm. Tarp skersinių ir išilginių rąstų vietomis pastebėti įkalti 13–16 cm skersmens rąsteliai, kurių paskirtis yra buvusi prilaikyti užtvaramą. Trečiajam pylimo įtvirtinimui tektų skirti suanglėjusius rąstus, atidengtus 1,1–1,6 m gilumoje nuo pylimo paviršiaus. Vadinasi, šiuo metu pylimas jau buvo paaukštintas beveik iki 3 m aukščio ir vėl sustiprintas medinių rąstų užtvara,ėjusia išilgai pylimo. Ją sudarė išilginiai įvairaus ilgio (nuo 0,5 iki 2,5 m) ir vidutinio storio (15–20 cm) rąstai, sutvirtinti trumpais skersiniais rąsteliais. Po šių įtvirtinimų sunaikinimo pylimas buvo paaukštintas paskutinį kartą, suplukiant iki 1 m storio molio sluoksnį ir tuo būdu paaukštinant jį iki 4 m aukščio. Aukštinant pylimą, jis kartu buvo ir platinamas pagrinde. Kiekvieną kartą

<sup>9</sup> Piliakalnyje buvo ištirti 2 plotai: vienas  $6 \times 20$  m dydžio ėjo šiaurės—pietų kryptimi, apimdamas aikštelę, šiaurinį pylimą ir šlaitą; antras  $15 \times 6$  m dydžio ėjo rytų—vakarų kryptimi, kirsdamas pylimą aukščiausioje jo dalyje ir vakarinį šlaitą. Tuo būdu, buvo ištirtas visas piliakalnis. Piliakalnį tyrinėjo MAII.



pylimas platėjo ne išorės, bet aikštelės vidaus link. Nuo aikštelės pusės, galimas daiktas norint sustabdyti pylimo slinkimą, jis buvo stiprinamas akmeniniais grindiniais.

Įterpti atskirus pylimo statymo periodus į tam tikrą chronologinę schemą yra sunku, kadangi visuose sluoksniuose aptikta lipdytinės ir žiestos keramikos. Tačiau, kadangi piliakalnyje vyrauja grublėtoji, be to, randama ir brūkšniuotosios keramikos, reikia manyti, kad piliakalnis buvo pradėtas rengti I m. e. tūkstantmečio viduryje arba ne vėliau kaip jo antrojoje pusėje. Šiam laikotarpiui, tur būt, tektų skirti ir visus šiuos pirmuosius įtvirtinimo periodus ir tik paskutinįjį tektų greičiausiai siedinti su II m. e. tūkstantmečio pradžia.

Iš tyrinėjimų nematyti, kad piliakalnis kada nors būtų buvęs gyvenamas. Vadinas, jis buvo iš karto įrengtas kaip slėptuvė ir buvo gynybinio pobūdžio: į jo gynimosi sistemą turėjo įeiti minėtasis priešpilis ir rytinėje pusėje esąs kalnelis. Padarius pastaruosiuose bandomojo pobūdžio perkasas, paaiškėjo, kad ir čia jokio kultūrinio sluoksnio nėra.

Kur gyveno žmonės, įrengę šį piliakalnį, nėra žinoma. Nėra duomenų, ar yra buvusi gyvenvietė piliakalnio papėdėje, kadangi ši teritorija šiuo metu yra apaugusi mišku. Tačiau, kad Dovainonių apylinkė yra buvusi tankiai gyvenama I tūkstantmečio antrojoje pusėje ir II tūkstantmečio pradžioje, rodo nemaža čia žinomų iš dalies jau tyrinėtų laidojimų paminklų, kaip Kapitoniškių pilkapiai<sup>10</sup>, Dovainonių I ir II pilkapių grupės ir pan.

Palyginę Lavariškių ir Dovainonių piliakalnius su aukščiau apibūdintais Migonų ir Bačkininkėlių piliakalniais, pastebime tarp jų tam tikrų skirtumų. Pastarieji piliakalniai iš pradžių buvo gyvenami ir tik paskui paversti slėptuve. Lavariškių ir Dovainonių piliakalniai gyvenami visai nebuvo, jie iš karto buvo įrengti kaip slėptuvės ir turėjo grynai gynybinį pobūdį. Šitokią padėtį apsprendė skirtinga šių piliakalnių chronologija. Migonų ir Bačkininkėlių piliakalniai buvo įrengti pirmaisiais mūsų eros amžiais, slėptuvėmis paversti apie I m. e. tūkstantmečio vidurį, o Lavariškių ir Dovainonių piliakalniai įrengti I m. e. tūkstantmečio viduryje. Šis faktas yra vienas svarbiausių argumentų, pagrindžiančių mintį, kad besiformuojanti teritorinė bendruomenė I m. e. tūkstantmečio viduryje ir jo antrojoje pusėje daugiausia kūrėsi prie piliakalnių, jų papėdėse, piliakalnius naudodama tik slėptuvėmis.

Iki šiol buvo manoma, kad žymesnės gyvenvietės prie piliakalnių yra būdingos tik patiems vėlyviesiems ankstyvojo feodalizmo piliakalniais-tvirtovėms, kurių papėdėse gyventa valstiečių ir amatininkų. Miniatiūrinių piliakalnių pastarųjų metų tyrinėjimai parodė, kad gyvenviečių prie piliakalnių reikia ieškoti daug anksčiau, būtent, apie I m. e. tūkstantmečio vidurį. Piliakalnių papėdžių apgyvendinimas turi būti siedinamas su giminingos santvarkos suirimu ir teritorinės bendruomenės užuomazga.

Šiuo atžvilgiu verti dėmesio 1957 pradėti *Aukštadvario* piliakalnio ir gyvenvietės tyrinėjimai<sup>11</sup>. Piliakalnis pagal savo išorines žymes buvo laikomas tipingu ankstyvajam feodalizmui. Jo dideliuose pietinės ir rytinės papėdės plotuose buvo ryškus kultūrinis sluoksnis — buvusios gyvenvietės liekanos. Tačiau, pradėjus tyrinėjimus, paaiškėjo, kad gyvenvietė datuotina VI—VII m. e. a. Tai matyti iš tokių radinių, kaip žalvarinės vielos antsmilkinis sraigine įvija gale, geležinis piautavas užriesta viršūne, daug verpstelių ir kitų radinių, būdingų nurodytiems šimtmečiams. To paties laikotarpio dirbinių aptikta ir pačiame piliakalnyje. Paminėtinas žalvarinis antsmilkinis

<sup>10</sup> A. Tautavičius, Kapitoniškių pilkapiai. — Lietuvos TSR MA Darbai, serija A, 1, 95—108 (1957).

<sup>11</sup> Tyrinėjimus vykdė MAI.

plokščiais užkeistais galais, kurie, savo ruožtu, dar papuošti eglutės raštu. Vadinas, ir čia gyvenvietė piliakalnio papėdėje kūrėsi I m. e. tūkstantmečio antrojoje pusėje. Ir tik vėliau, būtent, II m. e. tūkstantmečio pradžioje, šis piliakalnis buvo paverstas pilimi. Kiek leidžia spręsti vieny metų tyrinėjimai, atrodo, kad I tūkstantmečio antrojoje pusėje, kada piliakalnis greičiausiai buvo slėptuvė, jis yra buvęs žymiai mažesnis. Piliakalnis dirbtiniu būdu padidintas tik ankstyvojo feodalizmo laikotarpiu, kada jis buvo paverčiamas pilimi. Tuo metu, nesumažinant aikštelės, iš piliakalnio rytų, pietų ir vakarų pusės buvo supiltas smėlingos žemės pylimas. Aukštadvario apylinkėse yra nemaža tokių miniatiūrinių piliakalnių, pavyzdžiui, minėtasis Lavariškių piliakalnis, esąs 2,5 km į vakarus nuo Aukštadvario. Į rytus nuo Aukštadvario panašiam atstume yra Novosodų piliakalnis — Kazokų kalnas prie Ribinkos upelio. Kiek toliau į pietvakarius nuo Aukštadvario yra Lepelionių-Krištapiškio miniatiūrinis piliakalnis. Šie piliakalniai dar netyrinėti, tačiau galima spėti, kad jie yra to paties pobūdžio.

I m. e. tūkstantmečio antrojoje pusėje piliakalnio papėdėse besikuriančių gyvenviečių pobūdį šiek tiek nušviečia *Guogų—Piliuonos* piliakalnio bei gyvenvietės tyrinėjimai (Kauno raj.)<sup>12</sup>. Piliakalnis buvęs įrengtas kairiajame Nemuno krante, Guogų kaimo laukuose. Šiuo metu teišlikęs aukštas medžiais apaugęs jo pylimas, o piliakalnis yra nugriautas Nemuno potvynių. Piliakalnio papėdėje buvusi gyvenvietė taip pat labai sunaikinta, nes ji buvo įrengta besileidžiančioje į Nemuną kalvoje. Pagrindinis gyvenvietės centras yra buvęs į šiaurės vakarus ir šiaurės rytus, 50 m nuo piliakalnio papėdės. Nuo čia ji tęsėsi į šiaurės rytus ir šiaurės vakarus dar apie 130 m. Galimas dalykas, kad didelė gyvenvietės dalis šiaurinėje ir šiaurės vakarinėje dalyje yra suardyta beariant lauką, dalis — iš pietų ir rytų pusės — nužėsta Nemuno vandens.

1955—1956 m. gyvenvietėje buvo ištirta apie 700 m<sup>2</sup> plotas. Tyrinėjimų metu buvo rasti trys kultūrinio sluoksnio horizontai, būtent: 1. žemutinis, kuriame aptikta lipdytinės grublėtosios keramikos, datuojamas I m. e. tūkstantmečio viduriu ir jo antrąja puse; 2. vidurinis horizontas su žiesta keramika, kartais puošta banguotiniu raštu, datuojamas XI—XIV a., ir 3. aukštutinis, vėlyviausias horizontas, gerai datuojamas XVIII—XIX a. pagal to meto žiastą, juosvos spalvos, neornamentuotą keramiką.

Mus daugiausia domina žemutinis kultūrinis sluoksnis, kuriame rasta didžiuliai grublėtosios keramikos kiekiai ir kuris buvo tamsesnis už viršutinius sluoksnius. Jis aiškiai rodo, kad ir čia gyvenvietė piliakalnio papėdėje yra buvusi įrengta I m. e. tūkstantmečio viduryje ar jo antrojoje pusėje, besiformuojant teritorinei bendruomenei.

Piliakalnio istoriją iš dalies nušvietė 1956 m. ištirtasis bebaigiantis griūti pylimas. Padarius skersinį jo piūvį, paaiškėjo, kad pylimas buvo pilamas ir didinamas 4 kartus. Pradžioje pylimas buvo įrengtas be jokių akmenų ir medžio įtvirtinimų. Akmenimis ir moliu buvo sutvirtintas tik pats apatinis sluoksnis, supiltas greičiausiai dar pirmaisiais mūsų eros amžiais. Tai matyti iš 3,5 m gilumoje surasto geležinio lenkto peiliuko. Kiti trys pylimo statymo ir didinimo laikotarpiai priklauso jau I m. e. tūkstantmečio viduriui ir jo antrajai pusei; viršutiniuose pylimo sluoksniuose aptikta tam laikotarpiui būdingos brūkšniuotosios ir grublėtosios keramikos. Piliakalnį tuo metu greičiausiai jo papėdės gyventojai naudojo slėptuve.

\* \* \*

Iš miniatiūrinių piliakalnių ir jų papėdžių gyvenviečių tyrinėjimų pradeda ryškėti ankstyviausių teritorinių bendruomenių gyvenviečių pobūdis.

<sup>12</sup> Piliakalnio tyrinėjimus 1955—1956 m. vykdė MAI.

Ligi šiol buvo teigiama, kad šio laikotarpio gyvenvietės suardytos ir nežinomos. Ši klaidinga mintis greičiausiai atsirado dėl to, kad visas dėmesys būdavo sutelkiamas į pačius piliakalnius, o jų papėdės visai nebūdavo tiriamos. Minėtieji pavyzdžiai rodo, kad ypač kruopščiai turi būti tiriami ne tik patys piliakalniai, bet ir jų papėdės, jei tik jose pastebimas kultūrinis sluoksnius.

Šių gyvenviečių tyrinėjimai turi didžiulės reikšmės ir sprendžiant paties seniausio lietuviško kaimo pobūdžio klausimą, kuris lig šiolei dar nėra galutinai išaiškintas. Plačiau nesustojant ties atskirų autorių nuomonėmis šiuo klausimu, kurias yra susumavęs H. Lovmianskis savo straipsnyje «Priedai seniausių lietuvių kaimų tipų klausimu»<sup>13</sup>, reikia priminti, kad daugelio tyrinėtojų nuomone, seniausias lietuviško kaimo tipas buvo vienkietinė sodybos, iš kurių ilgainiui išaugo nedideli kaimeliai. Lovmianskio nuomone, prūsai, o tuo pačiu ir lietuviai, plačiai pažino abi šias formas, būtent, ir vienkietines sodybas, ir nedidelius padrikus kaimelius.

Pagrindinis visų šių tyrinėjimų trūkumas yra tas, kad juose išimtinai remiamasi rašytiniais šaltiniais, kurie, visų pirma, yra vėlyvesnio laikotarpio. Antra vertus, ne visada yra aiški rašytiniuose šaltiniuose vartojamų atskirų terminų tikroji prasmė. Dėl to visai suprantama, kaip atsirado toks didelis nuomonių skirtumas, aiškinant rašytiniuose šaltiniuose vartojamų terminų, kaip «villa», «campus», prasmę.

Išspręsti seniausio lietuviško kaimo struktūros pobūdžio negalima, neištyrus jo vystymosi istorijos. O tai tegalima pasiekti, tik remiantis archeologinių tyrinėjimų duomenimis.

Pastarųjų metų piliakalnių ir jų papėdėse esančių gyvenviečių tyrinėjimai rodo, kad vis dėlto ankstyviausios teritorinės bendruomenės gyvenvietės turėjo būti ne kas kita, kaip padrikas arba kartais vadinamas beformis kaimelis, kurio užuomazgą pastebime jau I m. e. tūkstantmečio viduryje ir jo antrojoje pusėje tyrinėtose piliakalnių papėdėse. Gyvenvietė auga aplink piliakalnį stichiškai, be jokio aiškesnio plano, patogesnėse, dažniausiai pakilnesnėse, kalvotose vietose. Sprendžiant iš kultūrinių sluoksnių apimtys, gyvenvietė užimdavo 1—1,5 ha. Tuo būdu, apie piliakalnį galėjo šlietis kelios, gal būt, iki 10 sodybų. Toks gyvenvietės pobūdis buvo patogesnis pavojų metu, norint greit pasislėpti nuo priešo. Antra vertus, tokias gyvenvietes, esant reikalui, daug lengviau sustiprinti. Būdingas pavyzdys — minėtoji Bačkininkėlių gyvenvietė, kuri drauge su piliakalniu buvo apjuosta dideliu grioviu iš šiaurės ir šiaurės rytų pusės, o iš šiaurės ir šiaurės vakarų drauge su piliakalniu ji dar buvo apsaugota Nemuno kranto. Tokios gyvenvietės greičiausiai buvo sustiprintų kaimų, minimų rašytiniuose šaltiniuose, užuomazga. Dusburgas, pasakodamas, kaip 1262 m. buvo išžudyti sembai, nurodo, kad vieni jų buvo išžudyti kardu, kiti priversti bėgti, o dar kiti susimėtę į kaimą, anksčiau vadinamą Calige, dabar — Sclunien<sup>14</sup>. Kaimas turėjo būti sustiprintas, nes toliau Dusburgas pasakoja, kad sunkiai kryžiuočiai jį paėmė, tik pakvietę į talką visus brolius ir jų ginklanešius iš Karaliaučiaus.

Apskritai, norint išspręsti teritorinių bendruomenių formavimosi ir jų gyvenviečių pobūdžio klausimus, reikia dar atlikti daugelio šios rūšies piliakalnių ir jų papėdžių tyrinėjimus. Lietuvos TSR MA Istorijos instituto 1953 m. archeologinės žvalgomosios ekspedicijos metu buvo užfiksuota nemaža tokių piliakalnių su aiškiais gyvenviečių žymėmis jų papėdėse. Sprendžiant iš žemės paviršiuje rastosios keramikos fragmentų, šios gyvenvietės yra iš I m. e. tūkstantmečio vidurio ir antrosios pusės. Paminėtini

<sup>13</sup> H. Lovmianski, Przewczynki do kwestii najstarszych ksztaltów wsi litewskiej. — *Ateneum Wilenskie*, 6, sąs. 3—4, 293—336 (1929).

<sup>14</sup> Prūsų žemės kronika. — Vertimo rankraštis yra MAII, b. 47 (131).

Paverknių piliakalnis, Prienų raj., Poteronių piliakalnis, Alytaus raj., Rokišės piliakalnis, Žiežmarių raj., Samylų piliakalnis, Panemunės raj., ir daug kitų.

Aukštadvario apylinkių minėtųjų piliakalnių grupė rodo, kaip toli viena nuo kitos buvo išsidėčiusios tokios teritorinių bendruomenių gyvenvietės. Labai svarbu tyrinėjimų metu sugretinti tokių gyvenviečių, kaip Guogų, atskirus kultūrinio sluoksnio horizontus, juo labiau, kad ši gyvenvietė buvo gyvenama nuo I m. e. tūkstantmečio vidurio iki XVIII a. Tuo būdu būtų galima pasekti kaimų augimą šimtmečių eigoje.

Remiantis šiuo metu turimais duomenimis, galima teigti, kad teritorinės bendruomenės Lietuvoje ima formuotis I m. e. tūkstantmečio viduryje ir ypač jo antrojoje pusėje, kurdamos savo gyvenvietes piliakalnių papėdėse. Piliakalniai naudojami slėptuvėmis pavojų metu. Ankstyviausios teritorinės bendruomenės gyvenvietės pobūdis — tai piliakalnio papėdėje stichiškai išaugęs padrikas kaimelis, plačiai žinomų iki valakų reformos kupetinių kaimų prototipas.