

Ankstyvosios priešistorės objektų tyrimai Kalvių apyžėryje

Egidijus Šatavičius

ĮVADAS

Lietuvoje ankstyvosios priešistorės objektų tyrimai nepasižymi pastovumu ir geografiniu tolygumu. Iki šiolei dauguma tyrinėtų akmens amžiaus objektų telkiasi pietinėje šalies dalyje, kur plačiose ledyno tirpsimo vandenų suklostytose smėlingose-žvyringose lygumose gausu titnago žaliavos. Be to, lengvuose dirvožemiuose išsibarsčiusius priešistorinius dirbinius nesunku ir aptikti, ypač jeigu paviršinis žemės sluoksnis paveiktas erozijos. Dauguma šių priešistorinių objektų lokalizuoti didesnių upių ir ežerų pakrantėse. Kita akmens amžiaus vertybių santalkos vieta yra Vidurio Lietuvos didžiųjų upių (Nemuno, Neries, Šventosios) pakrantės. Tyrinėtų ankstyvosios priešistorės objektų gausa išsiskiria ir kai kurių didžiųjų krašto ežerų (Biržulio, Kretuono) ar mažesnių pratekamų ežerų (Jara) pakrantės. Tačiau iki šiolei akmens amžiaus tyrinėtojams beveik nepažįstami yra atokiau nuo pagrindinių vandens arterijų esantys šalies regionai, ypač glacialinių kalvynų zona. Kaip tik viename iš tokių regionų ir tyvuliuoja Kalvių ežeras, kurio pakrantėje buvo surasta ir tyrinėta viena seniausių šiame regione akmens amžiaus gyvenviečių. Šiuo metu tai bene vienintelis finalinio paleolito paminklas Vidurio Lietuvoje, esantis atokiau nuo didžiųjų krašto upių (Nemuno, Neries) ir lokalizuotas aukštumų (glacialinio-fluvioglacialinio kalvyno) zonoje. Šio straipsnio tikslas – kuo plačiau aptarti ir nušviesti bei pristatyti mokslo ir plačiajai visuomenei Kalvių apyžėryje surastus ankstyvosios priešistorės objektus bei plačiau tyrinėtus Kalvių gyvenvietės archeologinių tyrimų medžiagą. Taip pat tikimės, kad šis straipsnis prisidės prie archeologinių tyrimų medžiagos publikavimo ir pagausins archeologijos šaltinių bazę, nes pastaruju metu Lietuvoje susiklostė keista situacija, kai kiekvienais metais tiriama ne mažiau kaip šimtas objektų, o tyrimų medžiagos niekas neskelbia.

REGIONO GEOGRAFINĖ APŽVALGA

Kalvių ežeras tyvuliuoja Aukštadvario moreninio masyvo vakarinėje atšlaitėje, fluvioglacialinių procesų iš dalies performuotoje masyvioje glaciodepresijoje, tad jo pakrantės gana stačios, išraižytos daugybės griovų ir raguvų, o dubens pamatinė molinga-priemolinga uoliena daugelyje vietų užklota žvyringomis-smėlingomis nuogulomis. Tokios lengvos mineralinės sudėties kraštovaizdžiai ypač tiko ne tik akmens amžiaus žmonėms kurtis, bet ir vėlesnių laikų gyvenvietėms.

Šiuo metu Kalvių ežeras yra apie 180,8 ha ploto, t. y. maždaug 2,8 km ilgio ir nuo 0,5 iki 1,4 km pločio. Plačiausioji ežero vieta yra rytinėje pusėje, kur pietų kryptimi nusidriekia didelė įlanka. Tačiau praeityje jo būta gerokai didesnio: rytiniame ir vakariniame gale yra nemažų įlankų, kurios, vykstant pratekančios Lapainios upės vagos gilinamajai erozijai, palaipsniui buvo nudrenuotos ir uždurpėjo. Su jomis ežero ilgis galėjo siekti apie 5,7 km. Be to, paminėtinas gana nemenkas Lapainios upės vagos nuolydis, siekiantis net 4,12 m/km. Tai būdingiau kalnų upėms. Upės vagos gilinamąją eroziją skatino ir netoliese, už truputį daugiau nei 5 km (tiesia linija) šiaurės vakarų kryptimi esantis gerokai įgilintas Nemuno slėnis: aukščių skirtumas tarp Nemuno slėnio apatinės dalies ir dabartinio Kalvių ežero vandens lygio yra apie 42 m, o praeityje jo būta dar didesnio.

Mūsų dienas ežeras pasiekė labai nusekęs: didžiausias jo gylis siekia apie 7–8 m, o vidutinis – apie 4 m. Kadaiše ežero būta kur kas gilesnio, tačiau laikui bėgant ežervietės guolio giliausioji dalis buvo pripildyta įtekančių upelių suneštų ir nuo stačių krantų slenkančių įvairių nuogulų. Tikriausiai didelis ežero vandens lygio kritimas įvyko XIX–XX a. pradžioje, kai buvo tiesiami senasis kelias Kruonis–Jieznas ir dabartinio plento Antakalnis–Merkinė (anksčiau Rumšiškės–Alytus) pirmtakas. Tuo metu kelių ir geležinkelių tiltai



1 pav. Vaizdas į rininės kilmės Kalvių ežerą iš pietvakarių pusės

Fig. 1. View on the Lake Kalviai tunnel valley from the southwest side.

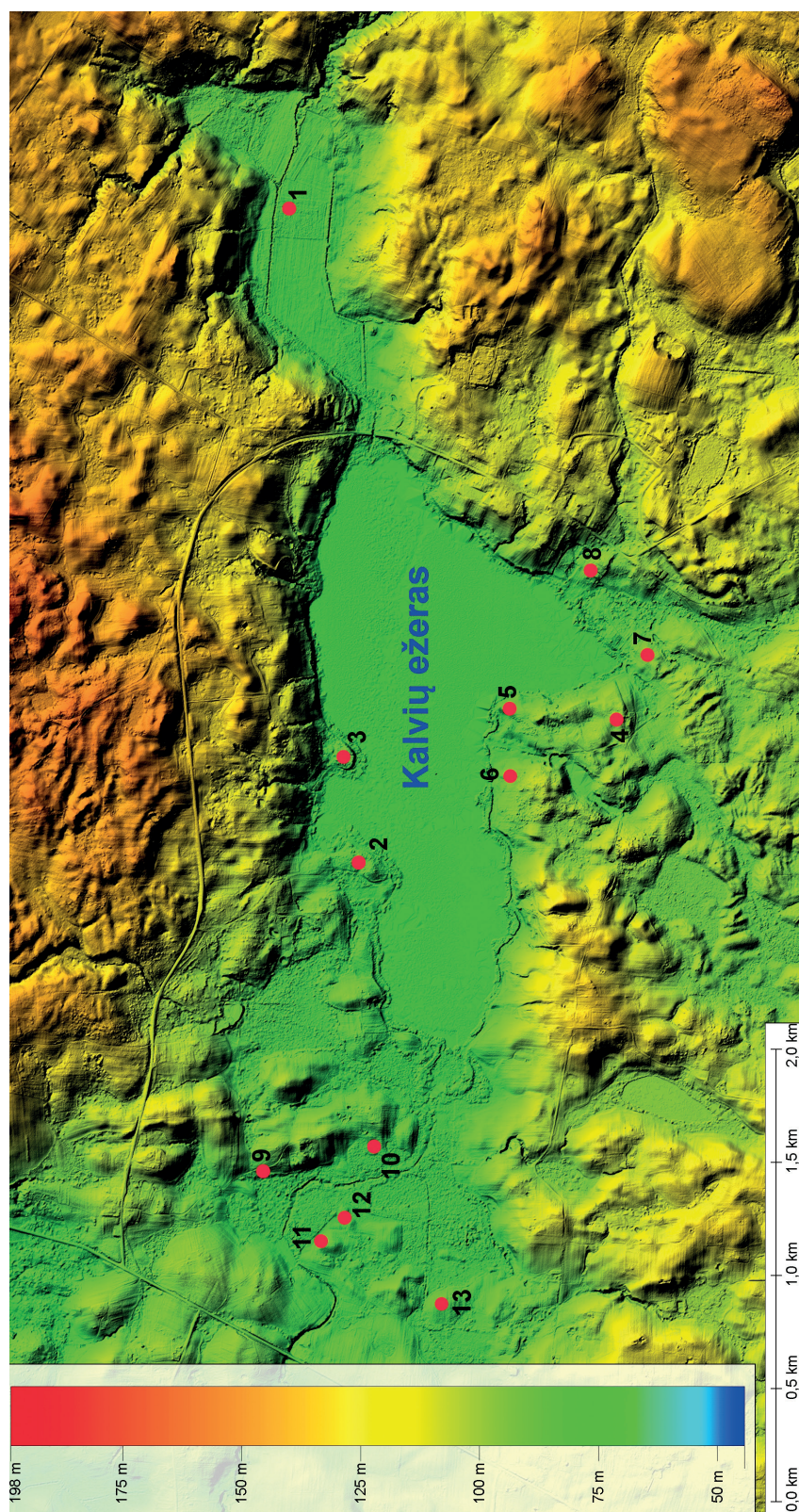
per nedidelius upelius paprastai būdavo statomi sausumoje gretimai pačios upės vagos iškastoje duobėje ar kiek tolėliau nuo jos, jeigu tik būdavo galima būsimos vagos vandenis nuvesti tiesesne kryptimi. Dažniausiai kartu būdavo pažeminamas ir upės vandens lygis. Šiuos ar kiek ankstesnius įvykius tikriausiai mena išlikusi atkirsta ir išsausėjusi didelė Lapainios senvagė, kurią šiauriau dabartinės Lapainios vagos kerta plentas Antakalnis–Merkinė. Paminėtina, kad dar XX a. ketvirtame dešimtmetyje ežero vandens paviršiaus altitudė buvo maždaug H_{abs} 89,9 m. Tačiau XX a. šeštame–septintame dešimtmetyje ežero vandens lygis dėl melioratorių veiklos pažemėjo apie 1,5 m ir šiuo metu yra maždaug H_{abs} 88,5–88,6 m lygio. Taigi, šių dienų ežero kontūras jau kitoks: be seklių įlankų abiejuose galuose ir be giliau į krantą įsigrauzusių fiordus primenančių įlankų.

Ežero dubuo greičiausiai yra rininės kilmės, truputį išlenktai nutįšęs beveik rytų–vakarų kryptimi (1 pav.). Rinos rytinis galas gana ryškus, įrėmintas aukštų ir stačių Kalvių ežero ir ryčiau jo esančios kitos uždurpėjusios ežervietės (ar įlankos) krantų. Pastarosios rytinį galą kerta stambi pietryčių–šiaurės vakarų kryptimi ištįsusi beveik tiesi apie 20 km ilgio rina (galbūt atspindinti giliau esančio tektoninio lūžio

vieta), kurios pietrytine dalimi į Kalvių duburį atiteka Lapainia. Kalvių ežero vakarinė rinos pusė ypač stipriai performuota fliuvioglacialinių ledo tirpsmo vandens srautų (dalimi jos teka Lapainia, taip pat čia yra Varpės / Liutikos aukštupys): dubens pakrantės tapo žemesnės ir gerokai nuolaidesnės.

APYEŽERIO ARCHEOLOGINIAI TYRIMAI IR IDENTIFIKUOTI OBJEKTAI

Kalvių ežero pakrantėse ankstyvosios priešistorės objektai pradėti tyrinėti tik nuo XX a. vidurio. Pirmuosius duomenis apie čia aptiktus titnago radinius pateikia Konstantinas Jablonskis. Jis nurodo buvus kelias radimvietes pietinėje ežero dalyje. Lietuvos nacionaliniame muziejuje saugomoje kolekcijoje yra nedidelis kiekis patina pasidengusių titnago nuoskalų ir skelčių iš iki šiolei tiksliau nelokalizotų paežerės radimviečių. Tolesnis tyrimų etapas siejamas su Algirdo Girininko 1995 m. suorganizuota žvalgomąja ekspedicija, kai buvo surastos šešios gyvenvietės ir radimvietės (Girininkas, 1996). Vėlesnė veikla siejama su šio straipsnio autoriaus tyrimais: ilgalaikių žvalgymų metu 1994–2010 m. ežero pakrantėse identifikuotos dar septynios gyvenvietės ir patikslintas dalies



2 pav. Kalvių mikroregiono ankstyvosios priešistorės objektai (pagrindas – LiDAR nuotrauka): 1 – Basonių 1 gyvenvietė; 2 – Būtkiemio 1 gyvenvietė; 3 – Būtkiemio 2 gyvenvietė; 4 – Kalvių 1 gyvenvietė; 5 – Kalvių 2 gyvenvietė; 6 – Kalvių 3 gyvenvietė; 7 – Kalvių 4 gyvenvietė; 8 – Kalvių 5 gyvenvietė; 9 – Šventininkų 1 gyvenvietė; 10 – Šventininkų 2 gyvenvietė; 11 – Vilūnų 1 gyvenvietė; 12 – Vilūnų 2 gyvenvietė; 13 – Vilūnų 3 gyvenvietė

Fig. 2. The earliest prehistory sites at Kalviai Lake region (background – LiDAR scanning): 1 – Basonys 1 site; 2 – Būtkiemis 1 site; 3 – Būtkiemis 2 site; 4 – Kalviai 1 site; 5 – Kalviai 2 site; 6 – Kalviai 3 site; 7 – Kalviai 4 site; 8 – Kalviai 5 site; 9 – Šventininkai 1 site; 10 – Šventininkai 2 site; 11 – Vilūnai 1 site; 12 – Vilūnai 2 site; 13 – Vilūnai 3 site.

anksčiau surastų objektų pobūdis (Šatavičius, 2006 b, p. 390–392). Kadangi daugelis šių gyvenviečių nėra skelbtos mokslinėje spaudoje, o dalies skelbtųjų tyrimų informacija buvo gerokai pakoreguota, toliau pateikiamas trumpas visų Kalvių apyžėryje surastų ankstyvosios priešistorės objektų aprašymas (2 pav.).

Basonių 1 gyvenvietė yra apie 1,16 km į šiaurės vakarus nuo Lapainios ir Vertimo upelių santakos ir apie 0,98 km į šiaurės rytus nuo Lapainios upelio įtakos į Kalvių ežerą. Gyvenvietė įkurta buvusios Kalvių ežero rytinės įlankos dugninėje uždurpėjusioje dalyje, ant vos matomos nedidelės kalvelės, kurios paviršiaus altitudė yra H_{abs} 92–93,5 m. 1995 m. A. Girininkas ariamoje dirvoje aptiko titnago ir akmens radinių (nuoskalų, pasvarų, kirtiklį) bei gintaro gabaliuką. 1996–2005 m. šio straipsnio autoriui vykdant vietovės stebėseną irgi buvo surasta pavienių titnago ir akmens dirbinių. Iškastame šurfe po 15–25 cm storio tamsiai pilko perarto durpžemio sluoksniu atidengtas iki 10 cm storio nesuardytas arimo pilko durpžemio horizontas, kuriame surasta keletas titnago radinių ir viena smarkiai apirusi lipdytinės keramikos šukė su mineralinėmis priemaišomis molio masėje. Surasti titnago (nuoskalos, skeltės, gremžtukai, specialios paskirties dirbiniai, skaldytiniai) radiniai preliminariai datuojami vėlyvuuju neolitu ar net bronzos amžiaus pradžia. Per pastaruosius 20 m. gyvenvietės paviršius stipriai apardytas gilaus arimo.

Būtkiemio 1 gyvenvietė yra apie 2,13 km į rytus–pietryčius nuo Lapainios upelio pralaidos kelyje Antakalnis–Merkinė ir apie 0,95 km į šiaurės rytus nuo Lapainios upelio įtakos iš Kalvių ežero. Gyvenvietė įkurta Kalvių ežero šiaurinėje pakrantėje esančiame plačiame nedideliame pusiasalyje, kuris, prieš pažemėjant ežero vandens lygiui, buvo siauras ir ilgas kyšulys, giliai įsiterpęs į ežero vandenį. Pusiasalis yra apie 280 m ilgio ir 80–120 m pločio, jį sudaro dvi nedidelės kalvelės, iš kurių pietinė yra aukštesnė ir iškilesnė (paviršiaus altitudė H_{abs} 91–95 m lygio), o šiaurinė – žemesnė, plokštesnė ir platesnė (paviršiaus altitudė H_{abs} 91–93,5 m lygio). Pusiasalio pakraščiai smarkiai abruduoti ežero bangų. 1995 m. A. Girininkas šiaurinėje kalvelėje iškastame šurfe po 15–20 cm storio pilko miškožemio sluoksniu atidengė iki 10–20 cm storio pilko anglingo smėlio sluoksnį, kuriame surado keletą lipdytinių indų šukių su organinėmis priemaišomis molio masėje. 1999–2002 m.

E. Šatavičius abiejose kalvelėse ištyrė po keletą šurfų, kuriuose pilko miškožemio ir žemiau slūgsojusio 10–20 cm storio rudo ir pilko smėlio sluoksnyje – kultūriname horizonte – aptiko pavienių titnago (nuoskalų, skelčių, dirbinių fragmentų) ir lipdytinės keramikos (su augalinėmis priemaišomis) radinių bei smulkių degintų kauliukų trupinių. Surasti radiniai preliminariai datuojami neolito pirmąja puse–viduriu ir priskiriami Narvos kultūrai. Gyvenvietė yra pušyne, o pastarąjį dešimtmetį jos paviršius smarkiai apardytas statant vietas ir įrengiant privažiavimo keliukus.

Būtkiemio 2 gyvenvietė yra apie 2,6 km į rytus–pietryčius nuo Lapainios upelio pralaidos kelyje Antakalnis–Merkinė ir apie 1,25 km į vakarus–šiaurės vakarus nuo Lapainios upelio įtakos į Kalvių ežerą. Gyvenvietė įkurta Kalvių ežero šiaurinėje pakrantėje esančiame stambiame kyšulyje – kadaise buvusioje saloje, kurios paviršius iškilęs iki H_{abs} 92–95 m lygio. Sala yra apie 110 × 90 m dydžio, jos pietinė ir rytinė dalis kiek aukštesnė (šios pakrantės abruduotos ežero vandenu). Gyvenvietė surasta 1996 m. E. Šatavičiaus. Iškastuose keliuose šurfluose po plonu dirvožemio sluoksniu identifikuotas iki 10–15 cm storio smėlingas kultūrinis sluoksnis. Gyvenvietės paviršius smarkiai apardytas įvairių iškastų duobių ir paviršinės erozijos. Paviršiuje ir tirtuose šurfluose aptikta įvairių titnago radinių (nuoskalų, skelčių, gremžtukų, dirbinių fragmentų) ir smulkių lipdytinės keramikos šukių. Radiniai preliminariai datuojami neolito ir bronzos–geležies amžiaus pradžios laikotarpiu.

Kalvių 1 gyvenvietė yra Kalvių ežero pietrytinėje pakrantėje. Platesnė informacija pateikiama toliau straipsnyje (kitame poskyryje).

Kalvių 2 gyvenvietė yra apie 2,98 km į pietryčius nuo Lapainios upelio pralaidos kelyje Antakalnis–Merkinė ir apie 1,23 km į pietvakarius nuo Lapainios upelio įtakos į Kalvių ežerą. Gyvenvietė įkurta Kalvių ežero pietinėje pakrantėje esančiame dideliame terasiniame kyšulyje, kurio paviršius iškilęs iki H_{abs} 93–95,5 m aukščio. Kyšulys trikampio formos su beveik plokščia viršutine terasine aikštele (kyšulio smaigalio pakrantės kadaise abruduotos ežero vandenu). Gyvenvietė užėmė apie 100 × 60 m dydžio dirbamų daržų plotą, kuriuose prieš dešimtmetį, iš dalies nustumdžius žemės paviršių, buvo pastatytos kelios vilos, nutiesti privažiavimo keliai. Gyvenvietė 1999 m. surasta E. Šatavičiaus. Vėlesniais metais iškastuose trijuose

šurfuose po plonu iki 20 cm storio perarto dirvožemio sluoksniu buvo atidengtas smėlingo priesmėlio sluoksnis, kurio viršutinė dalis (iki 10–15 cm storio) gali būti įvardyta kaip kultūrinis horizontas. Paviršiuje ir tirtuose šurfuose negausiai surasta stora balta patina pasidengusių įvairių titnago radinių (nuoskalų, skelčių, dirbinių fragmentų). Radiniai preliminariai datuojami finalinio paleolito–mezolito laikotarpiu.

Kalvių 3 gyvenvietė yra apie 2,49 km į pietryčius nuo Lapainios upelio pralaidos kelyje Antakalnis–Merkinė ir apie 1,47 km į pietvakarius nuo Lapainios upelio įtakos į Kalvių ežerą. Gyvenvietė įkurta Kalvių ežero pietinėje pakrantėje esančiame nedideliame, bet plačiame terasiniame kyšulyje (kyšulio krantai kadaise abraduoti ežero vandenu), kurį iš rytų pusės riboja bevardžio upelio slėnis. Vietovės paviršius ryškiai terasuotas, gyvenvietei įkurti panaudoti 2–3 terasiniai lygiai, iškilę iki H_{abs} 92–100 m aukščio. Gyvenvietė užima apie 300×160 m dydžio miško plotą. Gyvenvietės paviršius apardytas ilgalaikio arimo ir miško sodinimo metu bei paviršinės erozijos, taip pat prieš dešimtmetį statant vilas ir įrengiant privažiavimo kelius, kai iš dalies buvo nustumdytas ar nukastas žemės paviršius. Gyvenvietė 1999 m. surasta E. Šatavičiaus. Vėlesniais metais iškastuose keturiuose šurfuose po plonu 20–25 cm storio perarto žvyringo dirvožemio sluoksniu buvo atidengtas rusvo smėlio/žvyro sluoksnis (vietomis priemolingas), kurio viršutinė dalis (iki 10–15 cm storio) gali būti įvardyta kaip kultūrinis horizontas. Paviršiuje ir tirtuose šurfuose aptikta įvairių titnago radinių (skaldytinių, nuoskalų, skelčių, gremžtukų, dirbinių fragmentų). Radiniai preliminariai datuojami mezolito ir neolito laikotarpiu. Atrodo, gyvenvietę sudarė keletas atskirų radinių paplitimo aikštelių.

Kalvių 4 gyvenvietė yra apie 3,4 km į pietryčius nuo Lapainios upelio pralaidos kelyje Antakalnis–Merkinė ir apie 1,19 km į pietvakarius nuo Lapainios upelio įtakos į Kalvių ežerą. Gyvenvietė įkurta Kalvių ežero pietrytinėje pakrantėje ant pietvakarių–šiaurės rytų kryptimi nutįsusio platoko smėlingo-žvyringo gūbrio (pamatinė uoliena – priemolis), kurį iš šiaurės vakarų riboja ežero pietinės įlankos vandenys, o iš pietryčių – tarpgūbrinė loma, kurios šiaurinę pusę juosia bevardis upelis. Gūbrio paviršius ryškiai terasuotas ir žemėja šiaurės rytų kryptimi. Gyvenvietei įkurti panaudoti 3–5 terasiniai lygiai, kurių paviršiaus

altitudė siekia H_{abs} 92–102,5 m aukščio. Gyvenvietė užima apie 360×60 –100 m dirvonuojančių laukų ir miško plotą, o jos paviršius apardytas ilgalaikio arimo ir paviršinės erozijos, taip pat keletu sodybvečių (vieną jų statant iš dalies nustumdytas žemės paviršius) ir keliuko. Objektas 1999 m. surastas E. Šatavičiaus. Vėlesniais metais iškastuose keliuose šurfuose po plonu 10–25 cm storio perarto smėlingo dirvožemio sluoksniu buvo atidengtas rusvo smėlio / žvyro sluoksnis (vietomis priemolingas), kurio viršutinė dalis (iki 5–15 cm storio) gali būti įvardyta kaip kultūrinis horizontas. Paviršiuje ir tirtuose šurfuose aptikta įvairių titnago radinių (skaldytinių, nuoskalų, skelčių, gremžtukų, rėžtukų, dirbinių fragmentų). Dalis jų pasidengę stora balta patina. Radiniai preliminariai datuojami finalinio paleolito–mezolito laikotarpiu ir galbūt neolito pirmąja puse. Atrodo, gyvenvietę sudarė keletas atskirų radinių paplitimo aikštelių, išsibarsčiusių išilgai gūbrio paviršiaus.

Kalvių 5 gyvenvietė yra apie 3,62 km į pietryčius nuo Lapainios upelio pralaidos kelyje Antakalnis–Merkinė ir apie 1,03 km į pietvakarius nuo Lapainios upelio įtakos į Kalvių ežerą, už 120 m į šiaurės rytus nuo Kalvių 4. Gyvenvietė įkurta Kalvių ežero pietrytinėje pakrantėje ant beveik pietų–šiaurės kryptimi nutįsusio platoko smėlingo-žvyringo gūbrio (pamatinė uoliena – priemolis), kurio vakarine papėde teka vienas, o šiaurinę galą juosia kitas bevardis upeliai (abu upeliai gretimai įteka į ežerą). Gūbrio paviršius terasuotas ir smarkiai žemėja šiaurės kryptimi. Gyvenvietei įkurti panaudoti 3–4 terasiniai lygiai, kurių paviršiaus altitudė siekia H_{abs} 91–101 m aukščio. Gyvenvietė užima gūbrio šiaurinę dalį, t. y. apie 160×150 m dydžio dirbamų daržų ir sodybų plotą. Dalis gyvenvietės teritorijos sunaikinta karjero ir įrengiant sodybas, likusi teritorija apardyta ilgalaikio arimo ir paviršinės erozijos. Gyvenvietė 1999 m. surasta E. Šatavičiaus. Iškastuose dviejuose šurfuose po plonu (10–25 cm storio) perarto dirvožemio sluoksniu buvo atidengtas vietomis priemolingo rusvo ir rudo smėlio / žvyro sluoksnis, kurio viršutinė dalis (iki 5–10 cm storio) gali būti įvardyta kaip kultūrinis horizontas. Paviršiuje ir tirtuose šurfuose aptikta įvairių titnago radinių (vienagalių skaldytinių, nuoskalų, skelčių, gremžtukų, rėžtukų, dirbinių fragmentų). Dalis jų pasidengę plona melsva–balkšva patina. Radiniai preliminariai datuojami mezolito–neolito pradžios laikotarpiu.

Šventininkų 1 (u. k. 37335) gyvenvietė yra apie 0,8 km į šiaurės vakarus nuo Lapainios upelio ištakų iš Kalvių ežero ir apie 0,79 km į rytus–šiaurės rytus nuo Lapainios upelio pralaidos kelyje Antakalnis–Merkinė. Gyvenvietė įkurta buvusios ežero vakarinės įlankos (dabar užpelkėjusi) šiaurės rytinėje pakrantėje ant nuožulnios, ežero link nuolaidėjančios H_{abs} 92,5–99 m aukščio terasos. Gyvenvietė 1994 m. surasta E. Šatavičiaus, ji užima apie 100 × 80 m dydžio dirvonuojančių laukų plotą. Keliuose iškastuose šurfluose po 10–35 cm storio smėlingu armeniu identifikuotas iki 5–15 cm storio kultūrinis sluoksnius. Be to, dalis radinių yra perklostyta į buvusį ežero atabrada. Gyvenvietės paviršius smarkiai apardytas ilgalaikio arimo ir paviršinės erozijos bei keleto įgilintų kelių. Paviršiuje ir tirtuose šurfluose gausiai surasta melsva ir balta patina pasidengusių titnago radinių (skaldytinių, nuoskalų, skelčių, ašmenėlių, gremžtukų, rėžtukų, dirbinių fragmentų), datuojamų mezolito pirmąja puse–viduriu.

Šventininkų 2 gyvenvietė yra apie 0,95 km į pietryčius nuo Lapainios upelio pralaidos kelyje Antakalnis–Merkinė ir apie 0,35 km į šiaurės vakarus nuo Lapainios upelio ištakos iš Kalvių ežero. Gyvenvietė įkurta buvusios ežero vakarinės įlankos (dabar užpelkėjusi) rytinėje pakrantėje ant labai nuožulnios ir ežero link nuolaidėjančios H_{abs} 90–93 m aukščio terasos, kuri čia sudaro neaukštą iškyšulį. Gyvenvietė surasta 1995 m. A. Girininko, ji užima apie 100 × 80 m dydžio ariamų laukų plotą. 1999 m. keliuose straipsnio autoriaus iškastuose šurfluose po 20–30 cm storio perartu dirvožemio sluoksniu identifikuotas iki 5–10 cm storio kultūrinis horizontas, kuris vakariniame pakraštėje, atrodo, panyra po įlankos uždurpėjimu. Gyvenvietės paviršius smarkiai apardytas ilgalaikio arimo ir paviršinės erozijos. Dirvos paviršiuje ir tirtuose šurfluose aptikta įvairių titnago radinių (nuoskalų, skelčių, dirbinių fragmentų, gremžtukas, rėžtukas). Surasti titnago radiniai preliminariai datuojami mezolito viduriu ir antrąja puse.

Vilūnų 1 (u. k. 22107) gyvenvietė yra apie 0,46 km į rytus–pietryčius nuo Lapainios upelio pralaidos kelyje Antakalnis–Merkinė ir apie 0,8 km į šiaurės vakarus nuo Lapainios upelio ištakos iš Kalvių ežero. Gyvenvietė įkurta buvusios ežero vakarinės įlankos (dabar užpelkėjusi) šiaurės vakarinėje pakrantėje ant labai nuožulnios ir ežero link nuolaidėjančios H_{abs} 89–92 m aukščio terasos. Gyvenvietė surasta 1995 m. A. Giri-

ninko, ji užima apie 80 × 60 m dydžio ariamų laukų plotą. Keliuose iškastuose šurfluose po 20–30 cm storio perartu dirvožemio sluoksniu identifikuotas iki 10–20 cm storio kultūrinis sluoksnius, kuris šiaurės rytiniame pakraštėje panyra po įlankos uždurpėjimu. Gyvenvietės paviršius smarkiai apardytas ilgalaikio arimo ir paviršinės erozijos. Dirvos paviršiuje ir tirtuose šurfluose aptikta daug įvairių titnago radinių (nuoskalų, skelčių, gremžtukų, dirbinių fragmentų, kirvis, ašmenėlis) ir pavienių akmeninių radinių (kaplys, tinklo pasvarų, nuoskalų). Taip pat rasta smulkių lipdytinės keramikos šukių su mineralinėmis priemaišomis molio masėje. Surasti titnago radiniai preliminariai datuojami mezolito pabaiga–viduriniu neolitu, o lipdytinės keramikos šukių datavimas lieka neaiškus.

Vilūnų 2 gyvenvietė yra apie 0,6 km į pietryčius nuo Lapainios upelio pralaidos kelyje Antakalnis–Merkinė ir apie 0,65 km į šiaurės vakarus nuo Lapainios upelio ištakos iš Kalvių ežero. Gyvenvietė įkurta ežero buvusios vakarinės įlankos (dabar užpelkėjusi) smarkiai raižytoje vakarinėje pakrantėje ant dviejų nedidelių kalvelių (H_{abs} 90,7–92 m aukščio), kurios sudaro šiaurės rytų–rytų kryptimi nutįsusi nedidelį kyšulį į ežero įlanką. Gyvenvietė surasta 1995 m. A. Girininko, ji užima apie 130 × 50–70 m dydžio ariamų laukų plotą. Vėlesniais metais iškastuose keliuose šurfluose po 20–30 cm storio perartu dirvožemio sluoksniu identifikuotas iki 5–10 cm storio kultūrinis horizontas, kuris pakrantėje panyra po įlankos uždurpėjimu. Gyvenvietės paviršius smarkiai apardytas ilgalaikio arimo ir paviršinės erozijos. Dirvos paviršiuje ir tirtuose šurfluose aptikta įvairių titnago radinių (skaldytinių, nuoskalų, skelčių, gremžtukų, dirbinių fragmentų, specialios paskirties dirbinių), kurie preliminariai datuojami mezolito pabaiga–neolito epocha. Be to, vakarinėje kalvelėje rasta pavienių smulkių lipdytinų molinių indų šukių su mineralinėmis priemaišomis molio masėje bei molinio verpstuko fragmentas. Pastarieji radiniai preliminariai gali būti datuojami bronzos amžiaus pabaiga–geležies amžiaus viduriu.

Vilūnų 3 gyvenvietė yra apie 0,64 km į pietryčius nuo Lapainios upelio pralaidos kelyje Antakalnis–Merkinė ir apie 0,9 km į vakarus nuo Lapainios upelio ištakos iš Kalvių ežero. Gyvenvietė įkurta ežero buvusios vakarinės įlankos (dabar užpelkėjusi) smarkiai raižytoje pietvakarinėje pakrantėje ant didelės kalvos (H_{abs} 91,5–95 m aukščio), kuri atskirais ežero gyvavimo laikotar-

piais tapdavo sala ar pusiasaliu. Vakariniu ir šiauriniu salos / pusiasalio pakraščiu į vakarinę ežero įlanką iš nedidelio Vilūnų ežero atiteka Melnyčėlės upeliūkštis. Gyvenvietė 1998 m. surasta E. Šatavičiaus, ji užima apie 130 × 120 m dydžio plotą. Vėlesniais metais iškastuose keliuose šurfluose po plonu velėnos sluoksniu atidengtas 10–30 cm storio žvyringas kultūrinis sluoksnis, kuris rytinėje pakrantėje iš dalies panyra po įlankos uždurpėjimu. Gyvenvietės paviršius smarkiai apardytas ilgalaikės paviršinės erozijos, prieš penkerius metus gilaus arimo sodinant mišką ir buvusių XVIII–XX a. pradžios sodybvičių. Dirvos paviršiuje ir tirtuose šurfluose aptikta įvairių titnago radinių (skaldytinių, nuoskalų, skelčių, gremžtukų, ašmenėlių, dirbinių fragmentų, specialios paskirties dirbinių), kurie preliminariai datuojami mezolito epocha. Be to, kalvelėje yra intensyvus VI–XV a. kultūrinis horizontas, kuriame aptinkama lipdytinų ir apžiestų molinių indų šukių.

Paminėtina, kad archeologinių žvalgymų metu pavienių titnago radinių ir neaiškių lipdytinės keramikos indų šukių aptikta ir daugelyje kitų Kalvių ežero pakrantės vietų, kurių šiuo metu priskaičiuojama apie 20. Tačiau šių radimviečių archeologiniam pobūdžiui (teritorijai, chronologijai, išlikimui ir pan.) nustatyti reikia platesnio masto tyrimų. Be to, ežero slėnis ir gretimos apylinkės nuo seno traukė žmones ir vėlesniais laikotarpiais. Vien tik keleto kilometrų spinduliu galime rasti net penkis piliakalnius (Basonių, Būtkiemio, Migonių, Palapainio, Rokiškių) ir net keturis pilkapynus (Kalvių I, II ir III, Basonių I) bei pavienį pilkapį (Kalvių), nutolusius nuo pietinės ežero pakrantės maždaug nuo 0,35 iki 1 km atstumu.

KALVIŲ 1 GYVENVIETĖS TYRIMAI

Kalvių 1 gyvenvietė (Kaišiadorių r., Kruonio sen.) yra apie 3,09 km į pietryčius nuo Lapainios upelio pralaidos kelyje Antakalnis–Merkinė ir apie 1,49 km į pietvakarius nuo Lapainios upelio įtakos į Kalvių ežerą. Gyvenvietei įkurti kadaise buvo pasirinkta aukšta, stati ir žvyringa Kalvių ežero pietinė pakrantė – ežervietės viršutinės terasos aikštelė, kurios paviršiaus altitudė siekia H_{abs} 101–105,5 m aukščio. Tačiau gyventa ne prie pat terasos krašto, o šiek tiek atokiau nuo jos esančiame nedideliame reljefo pažemėjime (2, 3 pav.). Tokia vieta pasirinkta neatsitiktinai, nes ji buvo labiau apsaugota nuo šaltų ir stiprių šiaurės krypties vėjų. Tuo

metu gyvenvietę iš šiaurės rytų–pietryčių pusės juosė didžiosios ežero įlankos vandenys.

TYRIMŲ ISTORIJA. Kalvių 1 gyvenvietė surasta 1995 m. A. Girininko suorganizuotos žvalgomosios archeologinės ekspedicijos po Kaišiadorių rajoną metu. Tuomet suartos dirvos paviršiuje ir keliuose iškastuose šurfluose aptiktas kultūrinis sluoksnis (?) su gausiais titnago radiniais (Girininkas, 1996). Apytiksliai nustatyta ir gyvenvietės teritorija. 1995 m. gruodžio 25 d. ši gyvenvietė įtraukta į „Naujai išaiškinamų istorijos ir kultūros paminklų sąrašą“, o 1996 m. spalio 28 d. – į „Nekilnojamojų kultūros vertybių registro Archeologinių vietų sąrašą“ kaip Basonių II kaimo senovės gyvenvietė. Jai suteiktas A-59 numeris. Paminklo teritorijos plotas – 0,85 ha, jį sudaro 0,6 ha – ariamos žemės, 0,2 ha – miško ir 0,05 ha – sodo teritorijos. 2005 m. pertvarkius kultūros paveldo objektų registrą šis objektas pervardyta į Basonių senovės gyvenvietę, kurios unikalus kodas – 22106.

Gyvenvietės teritorija nuo seno buvo ariama. Iki 1950 m. jos centro rytinėje dalyje būta sodybvičių su dideliu sodu, kuri melioracijų ir kolektyvizacijos laikais buvo nugriauta, o gyventojai išsikėlė į šalimais esantį Kalvių miestelį. Tikriausiai siekiant apsaugoti dirvas nuo jas pastoviai eroduojančio šiaurės krypties vėjo šuorų, ežero pietinė pakrantė, o kartu ir rytinė–pietrytinė gyvenvietės dalis apšodintos mišku. Dabar tai – pušynas su plačialapių pomiškiu. Pušynu baigia apaugti ir likusi gyvenvietės teritorijos dalis (3 pav.).

XX a. paskutiniame dešimtmetyje grąžinus žemę buvusiems savininkams, Kalvių 1 gyvenvietės teritorija tapo privati keleto asmenų nuosavybė. Gaila, kad kai kurie jų nelabai suinteresuoti kultūros vertybių išlikimu: per pastarąjį dešimtmetį gyvenvietės teritorijoje nutiesė privažiavimo kelius, įkasė tvorų stulpus, iškastame griovyje paklojo požeminį elektros kabelį. Šių ūkinių darbų metu buvo negrįžtamai sunaikinta nemaža gyvenvietės teritorijos dalis. Tam didelę įtaką turėjo ir vietos bei centro paveldosaugos atstovų abejingumas ir visiška nekompetencija.

Panaši padėtis ir kitose ežero pakrantėse, kur dėl nekontroliuojamos urbanistinės plėtros sunaikinta daug archeologinių vertybių, dalis kurių net nebuvo deramai moksliskai užfiksuotos.

Nors ši vertybė saugoma kaip Basonių senovės gyvenvietė (u. k. 22106), archeologinėje literatūroje išsivyravo Kalvių senovės gyvenvietės pavadinimas,



3 pav. Kalvių 1 gyvenvietės vaizdas iš pietvakarių pusės

Fig. 3. View to Kalviai 1 site from the southwest.

kurio aš ir siūlau laikytis, nes gyvenvietė yra kadaise Kalvių kaimui priskirtuose žemės plotuose. Panaši situacija yra ir su netoliese esančiais Kalvių pilkapiais, kurie, nors ir daug artimesni Basonių II kaimui, vis vien vadinami Kalvių vardu. Be to, Kalvių senovės gyvenvietės pavadinimas yra ir daug logiškesnis, nes šiuo atveju tarpusavyje nesipainios priešinguose ežero krantuose esantys Basonių I ir Basonių II kaimų žemėse surasti archeologijos objektai.

ARCHEOLOGINIAI TYRIMAI. 1999–2000 m. Kalvių gyvenvietėje, siekiant išsaugoti dalį jos teikiamos informacijos, išsiaiškinti gyvenvietės pobūdį ir tikslesnę chronologiją, atlikti archeologiniai tyrimai. Juos vykdė Kaišiadorių muziejaus ekspedicija, vadovaujama šio straipsnio autoriaus. Ekspedicijoje dalyvavo Kaišiadorių miesto mokyklų vyresniųjų klasių moksleiviai. Trumpa informacija apie čia vykdytus tyrimus yra paskelbta tęstiniame leidinyje „Archeologiniai tyrinėjimai Lietuvoje“ (Šatavičius, 2000 a, p. 66–67; Šatavičius, 2002, p. 18–19). Taigi, per du tyrimų sezonus Kalvių gyvenvietėje ištirtos dvi tarpusavyje besijungiančios perkasos, iš viso 10×8 m (80 m^2) dydžio plotas. Tirta 2×10 m dydžio juostomis (po dvi tokias juostas ištirta 1999 ir 2000 m.). Tirtas plotas išmatuotas gyvenvietės centrinėje dalyje, ties miškelio vakariniu pakraščiu ir orientuotas pietų–šiaurės kryptimi.

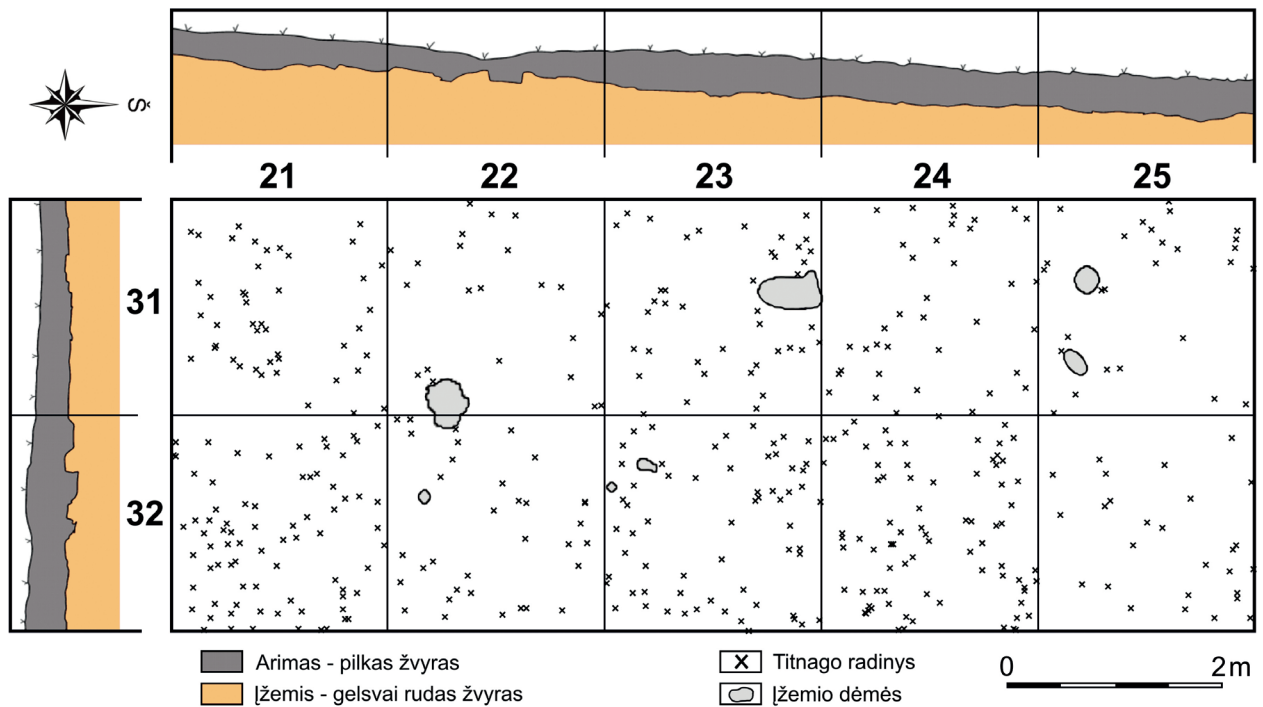
Tyrimų metodika. Atliekant archeologinius kasinėjimus, taikyta moderni tyrimų metodika, leisianti ateityje detaliau rekonstruoti šį objektą. Gruntas buvo kasamas „horizontaliu“ būdu – kasant mentelėmis ir kaskart nuimant po 3–4 cm storio sluoksnėlį. Dalis grunto patikros sumetimais buvo sijota. Visų ariamajame sluoksnyje aptiktų radinių fiksuotos dvi koordinatės (atstumai iki dviejų gretimų kvadrato kraštinių), o žemiau buvusiam šviesaus žvyro sluoksnyje surastieji turi tris koordinatas: dar prisideda radinio slūgsojimo gylis. Be to, visiems radiniams nurodomas ir jų slūgsojimo sluoksnis. Visi titnago radiniai turi savo individualų eilės numerį ir yra įdėti į atskirą maišelį su metrikos kortele.

Stratigrafija. Tirtas plotas šiek tiek nuolaidėja šiaurės–šiaurės vakarų kryptimi seklaus žemės paviršiaus įdubimo link, tad atitinkamai pasvirę ir visi paviršiniai sluoksniai. Tyrimų metu perkasose atsektas toks susisluoksniavimas: viršuje slūgsojo 20–60 cm storio pilkas arimo metu suardyto žvyro sluoksnis su velėna, o žemiau visoje perkasos teritorijoje buvo atidengtas gelsvai rusvas žvyras – įžemis (4, 5 pav.). Aptikti ariamojo sluoksnio netolygumai yra susiję su arimo procesu, kai iš ežios išverčiamas gruntas supilamas vienoje pusėje, ir su šio grunto slinkimu / perklostymu žemesniame lygyje, t. y. šlaito papėdėje. Tyrimų



4 pav. Kalvių 1 gyvenvietė: 2 perkastos vakarinės dalies vaizdas tyrimų metu

Fig. 4. Kalviai 1 site: trench 2 western part during the excavation.



5 pav. Kalvių 1 gyvenvietė: titnago radinių išsidėstymas 1 perkasoje ir jos sienelių pjūviai

Fig. 5. Kalviai 1 site: flint finds spatial distribution at trench 1 and the vertical cross sections of this trench.

metu dėl sausros ir gero gamtinio nudrenavimo abu šie sluoksniai buvo labai perdžiūvę ir sukietėję, o tai ypač apsunkino tyrimus. Riba tarp armens ir žemiau slūgsojusio gelsvai rusvo žvyro sluoksnių bemaž visame plote buvo aiški ir ryški.

Tyrimų metu nustatyta, kad gyvenvietės kultūrinis sluoksnis tirtose perkasoje visiškai sunaikintas ilgalaikio gilaus arimo metu. Tikėtina, kad dėl trumpo apgyvendinimo laikotarpio šio sluoksnio iš viso galėjo nebūti. O keletas titnago radinių, aptiktų iškart po armeniu slūgsojusio gelsvai rusvo žvyro horizonto viršutinėje dalyje, čia tikriausiai taip pat pateko ariant – mat atsekti armens padą, jeigu neįmaišoma senojo armens pilko grunto, faktiškai neįmanoma, nes gelsvai rusvo žvyro sluoksnis tesimaišo su tokiu pačiu gruntu. Šiuo atveju arimo padą (saurą įsimašiusį pilko grunto brūkšnį ar ribą tarp suardytos ir natūralios tekstūros grunto) galima pamatyti tik perkaso sienelėse, kurios orientuotos išilgai arimo krypties. Paminėtina, kad tyrinėjant finalinio paleolito–mezolito gyvenvietės titnago radinių dažnai aptinkama (jeigu objektas nesuardytas) po dirvožemio dangą slūgsančios uolienos (smėlio, žvyro, molio), arba vadinamojo įžemio, viršutinėje dalyje. Tokio pobūdžio horizontas turėtų būti įvardijamas kaip kultūrinis horizontas. Dėl senumo ir ilgalaikio gamtinės kilmės veiksnių ardomosios veiklos šiuose objektuose kultūriniai sluoksniai neišlieka, nes per tūkstantmečius gausūs krituliai juos „išplovė“. Be to, daugelis tokių objektų yra gana trumpo chronologinio laikotarpio, tad ryškūs kultūriniai sluoksniai tiesiog nespėjo susidaryti.

Įžemyje – gelsvai rusvo žvyro sluoksnyje, iš karto po arimu, buvo atidengta keletas tamsesnių dėmių – pilko žvyro su pavieniais angliukais. Tačiau jos nesusijusios su akmens amžiaus kultūriniu horizontu. Atrodo, jog tai kadaise šioje vietoje augusių medžių kelmų / šaknų paliktos žymės.

Radiniai. Archeologinių tyrimų metu ištirtame plote surinkta bemaž 850 titnago radinių. Gyvenvietėje įrankiams gaminti naudotas pilkas tiek geros, tiek prastesnės kokybės Baltijos eratinis titnagas. Maždaug 11 % visų radinių kažkada yra dege ir aprtrupėję. Apie 65 % visų radinių pasidengę stora balta patina. Likusi dalis radinių yra su plona melsva–balta patina arba jos iš viso neturi. Be to, daugelis radinių smarkiai apgadinti ilgalaikio arimo metu: sudaužyti į gabalus, daugiau ar mažiau „nuretušotos“ jų kraštinės, subraižyti

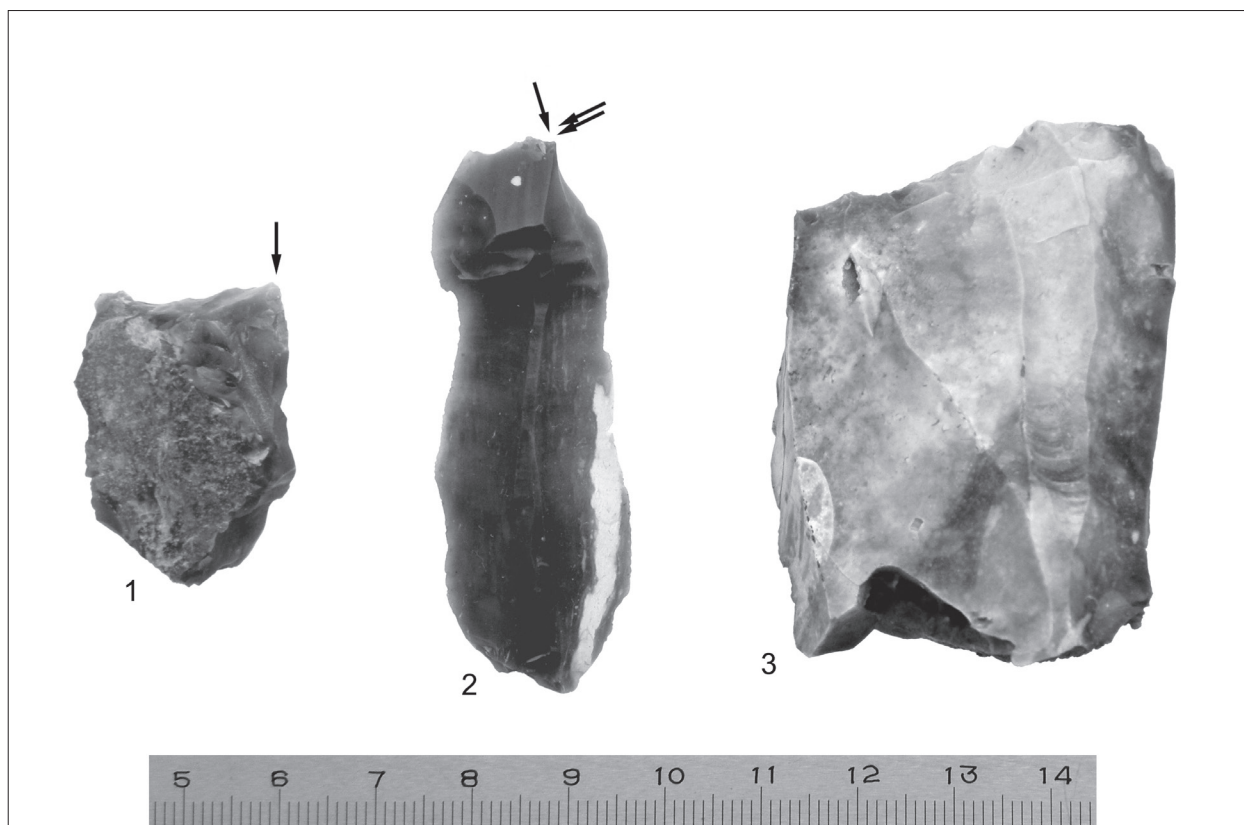
paviršiai ir pan. Šios gyvenvietės medžiaga yra „geras“ pavyzdys tiems kultūros paveldo specialistams, kurie iki šiolei nelabai įsisąmonino ilgalaikio arimo daromos žalos, o visiško ar dalinio kultūros paveldo vertybės teritorijos arimo nelaiko rimtu nusižengimu.

Kolekcijoje yra labai daug (apie 20 % visų radinių) vėjo ir vykstant kitiems gamtiniams procesams apzultintų titnago radinių. Todėl žmogaus apskaldytus ir vėliau gamtinių procesų metu nuzulintus titnago radinius (ypač smulkius) yra sunku atskirti nuo paprastų gamtinių, kurių gausiai aptinkama fluvio-glacialinės kilmės nuogulose, pavyzdžiui, mūsų aptariamose gyvenvietės litologijoje. Čia tokie smulkūs titnago rieduliukai ar žvyneliai yra ir natūrali dirvos uoliena.

Dauguma tyrimų metu surinktų titnago radinių aptikta arimo suardytame pilko žvyro horizonte, o žemiau slūgsojusio gelsvai rusvo žvyro sluoksnio pačiame viršuje surasta tik 12 tokių radinių. Nors titnago radinių paplitimas tirtame plote gana sporadiškas ir jokių didesnių sancaupų neaptikta, kiekybiškai kiek gausiau jų randama pietinėje ir rytinėje ištirto ploto pusėse (5 pav.). Be to, aiškiai matyti, kad titnago radiniai telkiasi į 1,5–2 m pločio juostas. Manychiau, kad tokį titnago radinių išsidėstymą geriausiai galima paaiškinti ilgalaičiu dirvos arimo poveikiu, kai ežios ir vagos kasmet formuojamos beveik visose pačiose vietose.

Perkasoje surinktų titnago radinių tipologinis pasiskirstymas gana skurdus. Įvairaus dydžio nuoskalos ir jų dalys sudarė 84,7 % visos kolekcijos, kurioje yra ir viena rėžtukinė nuoskala – antrinio apdirbimo atlieka. Skeltės ir jų dalys tesudarė 13,85 % viso titnago radinių kiekio. Didžioji jų dalis nuskelta nuo dvigalių skaldytinių, tačiau yra nuskeltų ir nuo grubių vienagalių bei taisyklingų kūginių skaldytinių. Dauguma ruošinių nuskelta naudojant „minkšto skėlimo“ techniką, tačiau pasitaiko stambesnių skelčių ir nuoskalų, turinčių „kieto skėlimo“ požymių. Tyrimų metu aptiktas tik vienas dirbinys – smulkus retušinio (su tiesiu ašmenėliu) rėžtuko fragmentas, kurio išliko tik vienas rėžiamosios briaunos kampas. Be to, kolekcijoje dar yra 2 skaldytiniai (dvigalis ir vienagalis), 2 padrikai apskaldyti titnago rieduliukai ir 13 titnago žaliavos rieduliukų. Taigi, tyrimų metu neaptikta nė vieno tikro dirbinio – įrankio, išskyrus minėtą rėžtuko fragmentą bei 2 skaldytinius.

Nekyla abejonių, kad to meto žmonės darbo, medžioklės bei žvejybos įnagius gaminosi ir iš sumedžio-



6 pav. Paviršiniai titnago radiniai iš Kalvių 1 gyvenvietės: 1–2 – rėžtukai, 3 – dvigalis skaldytinis

Fig. 6. Surface flint finds from Kalviai 1 site: 1–2 – burins, 3 – a double platform core.

tų stambiųjų gyvūnų (kaip antai šiaurės elnių, briedžių) kaulų bei ragų. Tam puikiai tiko ir medis. Tačiau dėl lengvo ir rūgštaus dirvožemio šie organiniai radiniai labai greitai sunyksta ir mūsų dienų nebepasiekia. Ateityje atsitiktinių kaulo ir rago radinių būtų galima aptikti nebent tyrinėjant patį ežero dugną, kur jiems išlikti yra tinkamos sąlygos.

Paviršiaus žvalgymas. Šio straipsnio autorius, vykdydamas nuolatinę Kalvių gyvenvietės stebėseną, nustatė, kad gyvenvietės teritorija yra kur kas didesnė. Gyvenvietės šiaurės vakarinė dalis turėtų būti mažiausiai 50 m pločio ir 80 m ilgio ruožu praplėsta šiaurės–šiaurės vakarų kryptimi (Šatavičius, 2006 a, p. 296). Šioje teritorijoje buvusiuose daržuose bei įvairiuose paviršiaus praardymuose yra surasta nemažai titnago radinių, tarp kurių pasitaiko ir dirbinių: dvigalis skaldytinis, keletas nuskeltinių rėžtukų ir dirbinių fragmentų (6:2–3, 7 pav.). Čia iškastuose keliuose šurfluose matyti, kad po maždaug 20 cm storio armėniu slūgso iki 10–15 cm storio rudesnio žvyro sluoksnis – gyvenvietės kultūrinis sluoksnis, kuriame gausu

titnago radinių. Taigi tikėtina, kad jis gali būti išlikęs gerokai didesnėje teritorijoje ir apimti visą čia esantį seklų reljefo pažemėjimą.

Dar vienas retušinis rėžtukas rastas į rytus nuo gyvenvietės, ežero link besileidžiančio šlaito apatinėje dalyje, ties miško ir pievos riba (6:1 pav.). Be to, dar 5 skaldytiniai ir jų liekanos (dvigaliai ir vienagaliai), kirvelis bei pusšimtis nuoskalų ir skelčių buvo surasti 1995 m. žvalgymų metu.

CHRONOLOGIJA IR KULTŪRINĖ PRIKLAUSOMYBĖ. Iš šių nedidelės apimties archeologinių tyrimų ir žvalgymų metu surinktos skurdžios medžiagos gana sunku tiksliai nustatyti Kalvių 1 gyvenvietės chronologiją ir kultūrinę priklausomybę. Juolab kad tyrimų metu nebuvo surasta nesuardytų struktūrų, kuriose esantys angliukai tiktų radioaktyviosios anglies (C^{14}) datavimui. Tačiau pagrįstai galima teigti, kad ši gyvenvietė, kaip ir dauguma Lietuvoje, buvo nevienalaikė ir tikriausiai susidėjo iš keleto atskirų apgyvendinimo aikštelių, kurių kontūrai šiuo metu dėl ilgalaikės ūkinės veiklos sunkiai beatsekami. O atsižvelgiant į titnago apdirbi-



7 pav. Kalvių 1 gyvenvietės paviršiuje surastos titnago skeltės ir jų dalys

Fig. 7. Flint blades and their parts found at surface of Kalviai 1 site.

mo techniką ir kai kuriuos tipologinius kriterijus galima išskirti keletą jos apgyvendinimo etapų. Bene daugiausia radinių, pasidengusių stora melsvai balta ar kiek plonesne patina, datuoti finalinio paleolito vėlyvojo driaso laikotarpiu (XI tūkstm. pr. Kr. antroji pusė–X tūkstm. pr. Kr. pirmoji pusė) ir tikriausiai skirtini Arensburgo ar Svidrų kultūrai. Tačiau dalis šių radinių, kuriems būdingi „kieto skėlimo“ požymiai, gali būti priskirti ir truputį ankstyvesnei Bromės kultūrai, priklausančiai aleriodo laikotarpio antrajai pusei (XI tūkstm. pr. Kr. pirmoji pusė). Taip pat gali būti, kad kietesnė skaldymo technika naudota tų pačių Arensburgo ar Svidrų kultūros atstovų skaldytinius ruošiant ir renovuojant. O štai radiniai be patinos tikriausiai skirtini nenustatyta mezolito pradžios kultūrai (X tūkstm. pr. Kr. antroji pusė–IX tūkstm. pr. Kr. pradžia).

Bromės ir Arensburgo kultūroms priskirtinų gyvenviečių liekanų bei pavienių radinių aptinkama didžiuliuose Šiaurės Europos lygumų plotuose nuo Šiaurės Prancūzijos ir Britanijos vakaruose iki Dnie-

pro ir Volgos aukštupio teritorijų rytuose (Šatavičius, 2005 a, p. 61–70). Svidrų kultūra išplitusi kiek mažesnėje teritorijoje – Oderio, Vyslos, Nemuno, Dauguvos bei Dniepro aukštupio baseinuose (Šatavičius, 2005 b). Tokį platų šių kultūrų išplitimą sąlygojo gana vienodos gamtinės ir klimato sąlygos finalinio paleolito laikotarpiu.

Apartoji gyvenvietė nėra vienintelė šiose apylinkėse. Finalinio paleolito ir mezolito pradžios laikotarpiu datuojamų gyvenviečių surasta už keleto šimtų metrų šiaurės ir pietryčių kryptimis (Kalviai 2 ir 4), o pavienių radinių – ir ežero pietvakarinėje pakrantėje (1 pav.). Gaila, tačiau kai kurios jų (Kalviai 2, 4) jau beveik visiškai sunaikintos urbanistinės plėtros.

Kur kas tankiau ežero pakrantės buvo apgyvendintos mezolito laikotarpiu. Gyvenviečių liekanų surasta tiek pietinėje–pietrytinėje (Kalviai 1, 2, 3, 4, 5), tiek vakarinėje ežero pakrantėje (Šventininkai 1 ir 2, Vilūnai 1, 2 ir 3). Gyvenvietės dažniausiai kurtos jau žemesnėse vietose arčiau ežero pakrantės, o dalies jų kultūriniai horizontai kartais net panyra po pakrantės uždurpėjimu.

Panašus gyvenviečių išplitimas būdingas ir neolito ar net bronzos amžiaus pradžiai. Šiuo laikotarpiu datuojamų gyvenviečių aptikta pietinėje–pietrytinėje (Kalviai 3 ir 5), vakarinėje (Vilūnai 1 ir 2) ir šiaurinėje (Būtkiemis 1 ir 2) ežero pakrantėje. Tik gyvenvietės kurtos jau žemesnėse ežero pakrantės vietose, o kartais net nedidelėse salose ar ilguose pusiasaliuose.

Kalvių mikroregionui artimiausios akmens amžiaus gyvenvietės identifikuotos už maždaug 6–12 km šiaurės vakarų–pietvakarių kryptimi. Jos įkurtos prie Nemuno – Dabintos, Lapainios, Darsūniškio, Astragų kaimų laukuose (Rimantienė 1974, p. 25, 45, 48; Šatavičius, 2005 c, p. 15–17; 2007, p. 478–481; 2008, p. 488–490; 2009, p. 496–497; 2010, p. 453–454, 456).

Atlikti žvalgomieji tyrimai įrodo, kad net morenėse aukštumose tyvuliuojančių ežerų pakrantėse gausu ankstyvosios priešistorės archeologinių objektų, kurių platesnio masto tyrimai galėtų pateikti daug naujos medžiagos priešistorėi pažinti. Analogiškas aprašomam ankstyvosios priešistorės objektų gausa mikroregionas šių eilučių autoriaus yra identifikuotas ir tyrinėtas Rytų Lietuvoje Riešės aukštumoje. Tai visiškai uždūrpėjusi ežervietė, plytinti tarp Verbiškių ir Miškinų kaimų (Vilniaus r.), į šiaurę–šiaurės rytus nuo Žaleso (Pikeliškių) ežero (Šatavičius, 1996, p. 26–28; 2000 b, p. 69–72; 2000 c, p. 76–77; 2005 c, p. 17–18; 2006 a, p. 294–295; 2006 b, p. 384–389). Šios vietovės neabejotinai yra mokslui vertingos priešistorės šaltinių santalkos vietos, o pastaroji net verta tapti archeologiniu draustiniu.

Tačiau ne prie kiekvieno moreniniame kalvyne tyvuliuavusio ežero mėgo apsisotai akmens amžiaus gyventojai. Remdamasis ilgamete priešistorinių archeologijos objektų paieška, straipsnio autorius gali nurodyti keletą būtinų kriterijų (svarbiausi jų nurodyti pirmieji):

- Didelis ežero pratakumas. Į vandens baseiną turi iškėti ir iš jo ištekėti bent kiek didesnis upelis. Ypač mėgtos kaskadinių ežerų virtinės. Nenuotakūs ežerai (ypač nedideli) dėl riboto maisto šaltinių kiekio akmens amžiaus žmonių buvo mažiausiai mėgstami.
- Ežero seklumas. Nedidelis ežero vidutinis gylis (apie 2–6 m) leisdavo greičiau sušilti vandeniui ir taip skatindavo fitoplanktono gausėjimą, kuris savo ruožtu pritraukdavo ir gausindavo stambesnių gyvūnų (žuvų, paukščių, vandens žinduolių) populiacijas.

- Ežero dubens kilmė; seklesnių ežerų dubenys dažniausiai yra išgulėti ledo guolio, liekaniniai, patvenktiniai, kalvoto moreninio reljefo. Lietuvoje plačiausiai yra išplitę rininiai ežerai, tačiau jie paprastai yra giliausi, šaltavandeniai ir nepasižymintys maisto medžiagų gausa. Prie tokių ežerų intensyviau buvo gyvenama tik tada, kai didžioji dalis jų dubens jau būdavo pripildyta sąnašų ir jie tapę seklūs.
- Sąlyginai nedidelis ežero nuotolis nuo didelės upės ar kito vandens baseino. Tai lemdavo didesnę vandens gyvūnų gausumą bei platesnius bendruomenių mainus.
- Ežero krantų statusas. Žmogui gyventi netiko ežerai su labai stačiais ir aukštais krantais. Kuo pakrantės žemesnės, tuo patogesnės gyvenvietėms kurti, be to, čia didesnė bioįvairovė.
- Ežero dydis. Didesni ežerai buvo turtingesni gyvūnijos, o mažesniuose maisto šaltinių kiekis buvo ribotas. Tačiau čia svarbų vaidmenį turėjo ežero pratakumas, leisdavęs net labai nedideliems ežerams (20–40 ha dydžio) turėti gausių ir nuolat atsinaujinančių maisto išteklių.

Išvardyti kriterijai dažnai papildo vienas kitą ir taip padidina tikimybę prie vieno ar kito vandens baseino nustatyti didesnę ankstyvosios priešistorės žmonių apgyvendinimo intensyvumą.

Kuo maitinosi ankstyvosios priešistorės žmonės, gyvenę prie Kalvių ežero? Tai iki šiolei neatsakytas klausimas, nes smėlinėse gyvenvietėse organiniai radiniai (maistui naudotų gyvūnų kaulai) greitai sunyksta ir mūsų dienų nepasiekia. Sprendžiant pagal kitų Lietuvos ir gretimų kraštų gyvenviečių medžiagą, galima apytiksliai tai nusakyti. Finalinio paleolito pabaigoje (vėlyvojo driaso periodas) klimato sąlygos buvo ganėtinai atšiaurios: vidutinė metinė temperatūra buvo apie -5 – -2° C, dirvos paviršių daug kur kaustė amžinas iššalas, kraštovaizdyje vyravo šaltos žolėmis apaugusios stepės su kur ne kur stūksančiais nedideliais retmiškių ploteliais. Tuomet pagrindinis maisto šaltinis, matyt, buvo sezonines migracijas vykdančių šiaurės elnių medžioklė, ypač kai jų nesuskaičiuojamos kaimenės keldavosi per vandens kliūtis (ežerus, upes). Tačiau ne ką mažiau svarbi buvo ir smulkesnių žinduolių, paukščių bei stambių žuvų medžioklė. Tundros sąlygomis, ko gero, nemažą vaidmenį vaidino ir gausiai perinčių paukščių kiaušinių ar išsiritusių jauniklių rinkimas maistui.

Mezolitinio epochos pirmojoje pusėje ir viduryje (preborealio, borealio periodai) klimatas sparčiai šiltėjo, o vietovė greitai apaugo miškais: iš pradžių beržų ir pušų, o vėliau ir su plačialapių medžių priemaiša. Pagrindiniu maisto šaltiniu tapo žvejyba, nes šiltesniuose ir seklesniuose vandens baseinuose sparčiai gausėjo žuvų, o medžioklė jau buvo tik papildomas maisto šaltinis. Turbūt didesnę vaidmenį prasimaitinant įgavo ir rankiojimas.

Mezolitinio epochos pabaigoje ir neolito epochos pirmojoje pusėje ir viduryje (atlantinis periodas) klimato būta 2–3° C šiltesnio nei dabar, atsekamas ir dukart didesnis kritulių kiekis. Kraštovaizdyje vyravo plačialapių medžių miškai. Antroje neolito pusėje (subborealio periodas) klimato būta ne tokio pastovaus, vyko didesni kritulių kiekio ir temperatūros svyravimai. Tuo metu buvę dideli vandens lygio svyravimai aiškiai atsekami iš ežerų pakrančių gyvenviečių išsidėstymo ir akumuliacinių-abrazinių procesų požymių jų kul-

tūriniuose sluoksniuose. Pagrindinis maisto gavimo šaltinis ir toliau buvo žvejyba, tačiau nemažai, matyt, verstasi medžiokle bei rankiojimu. Pamažu pradeda plisti ir gyvulininkystės bei žemdirbystės užuomazgos, pradėti retinti ir deginti miškai ganykloms bei dirbamiems laukams.

Kalvotame moreninių aukštumų kraštovaizdyje identifiкуotos ankstyvosios priešistorės gyvenviečių santalkos vietos yra neabejotinai mokslui vertingi priešistorės šaltiniai. Gaila, kad dauguma šių objektų, nuo jų suradimo praėjus net 10–20 metų, neturi jokios teisinės apsaugos ir yra intensyviai žalojami, o kai kurie, net ir turėdami teisinę apsaugą, baigiami sunaikinti. Bliеka tikėtis, kad šie ankstyvosios priešistorės liudytojai dar spės mums atverti ne vieną mūsų seniai užmirštos praeities puslapį, o ne žus privataus godumo ir biurokratų savivalės pinklėse. Neabejoju, kad šiuos preliminarius ir gana kuklius tyrimų rezultatus gerokai patikslins bei papildys ateities tyrimai.

LITERATŪRA

Girininkas A., 1996. Nauji archeologijos paminklai Kaišiadorių rajone. In: *Archeologiniai tyrinėjimai Lietuvoje 1994 ir 1995 metais*. Vilnius, p. 290–296.

Rimantienė R., 1974. Akmens amžiaus paminklai. In: *Lietuvos TSR archeologijos atlasas. T. I. Akmens ir žalvario amžiaus paminklai*. Vilnius, p. 5–83.

Šatavičius E., 1996. Vilniaus rajono akmens amžiaus paminklų tyrinėjimai. In: *Archeologiniai tyrinėjimai Lietuvoje 1994 ir 1995 metais*. Vilnius, p. 26–29.

Šatavičius E., 2000 a. Kalvių senovės gyvenvietė. In: *Archeologiniai tyrinėjimai Lietuvoje 1998 ir 1999 metais*. Vilnius, p. 66–67.

Šatavičius E., 2000 b. Miškinių 2-oji gyvenvietė. In: *Archeologiniai tyrinėjimai Lietuvoje 1998 ir 1999 metais*. Vilnius, p. 69–72.

Šatavičius E., 2000 c. Nauji akmens amžiaus paminklai Rytų ir Pietų Lietuvoje. In: *Archeologiniai tyrinėjimai Lietuvoje 1998 ir 1999 metais*. Vilnius, p. 76–81.

Šatavičius E., 2002. Kalvių senovės gyvenvietė. In: *Archeologiniai tyrinėjimai Lietuvoje 2000 metais*. Vilnius, p. 18–19.

Šatavičius E., 2005 a. Lietuvos vėlyvojo paleolito kultūrų periodizacija. In: *Archaeologia Lituana*. 6. Vilnius, p. 49–82.

Šatavičius E., 2005 b. Svidrų kultūra Lietuvoje. In: *Lietuvos archeologija*. 29. Vilnius, p. 133–170.

Šatavičius E., 2005 c. Žvalgymai Rytų ir Pietų Lietuvoje. In: *Archeologiniai tyrinėjimai Lietuvoje 2002 metais*. Vilnius, p. 15–18.

Šatavičius E., 2006 a. Žvalgymai ir žvalgomieji tyrimai Rytų ir Pietų Lietuvoje. In: *Archeologiniai tyrinėjimai Lietuvoje 2004 metais*. Vilnius, p. 291–305.

Šatavičius E., 2006 b. Archeologiniai žvalgymai ir žvalgomieji tyrimai Pietų ir Rytų Lietuvoje. In: *Archeologiniai tyrinėjimai Lietuvoje 2005 metais*. Vilnius, p. 384–400.

Šatavičius E., 2007. Žvalgymai ir žvalgomieji tyrimai Pietų ir Rytų Lietuvoje. In: *Archeologiniai tyrinėjimai Lietuvoje 2006 metais*. Vilnius, p. 473–487.

Šatavičius E., 2008. Archeologiniai žvalgymai ir žvalgomieji tyrimai Pietų ir Rytų Lietuvoje. In: *Archeologiniai tyrinėjimai Lietuvoje 2007 metais*. Vilnius, p. 485–497.

Šatavičius E., 2009. Archeologiniai žvalgymai ir žvalgomieji tyrimai Pietų ir Rytų Lietuvoje. In: *Archeologiniai tyrinėjimai Lietuvoje 2008 metais*. Vilnius, p. 494–499.

Šatavičius E., 2010. Archeologiniai žvalgymai ir žvalgomieji tyrimai Pietų ir Rytų Lietuvoje. In: *Archeologiniai tyrinėjimai Lietuvoje 2009 metais*. Vilnius, p. 452–461.