

STASYS DAUNYS

Aludininko namas Žiežmariuose

Šiame tekste aptariamas XX a. pradžios medinis namas, esantis Žiežmarių miestelyje (Kaišiadorių r.), Vilniaus g. Nr.7. Jo architektūrinės formos, dalių proporcijos, tiesa, nutolusios nuo kaimiškų gyvenamųjų namų, tačiau nesunku įžiūrėti kai kurius bruožus, kas leistų pastatą priskirti etninės kultūros paveldui. Mediniai miestelių trobesiai praeityje nesusilaukė nuodugnesnių tyrinėjimų, jų matavimų, aprašymų turime nedaug. Tradiciniu galima laikyti negirtiną požiūrį į kaimą, kaip vienintelį liaudies architektūros tyrinėjimų šaltinį.

Lietuvos miesteliuose dar galima aptikti nemažai kaimiškų gyvenamųjų namų, XIX a. pabaigoje – XX a. pradžioje pritaikytų smulkiems verslams: prekybai, amatams, netgi poilsiui. Tokie „sumiestinti“ trobesiai išlaikė tradicines architektūrinės formas bei proporcijas, tūrius, nežymios rekonstrukcijos pakeistas statybos detales¹. Visa tai – kaimiškų gyvenamųjų namų tolesnė raida, veikiamą kintančių paskirčių urbanizuojamose gyvenvietėse. Žiežmariuose tokie trobesiai dažnai esti dvigaliai, su priemene centre. Jos jau įgijusios galiniame fasade nuo gatvės pusės dvi duris, puošnesnį

gatvinio fasado dekorą. Tokie reiškiniai nėra lokaliniai, jie būdingi visiems Lietuvos miesteliams, netgi stambesnių miestų priemiesčiams.

Aptariamas namas stovi apie 23 m nuo miestelio centro, buvusios turgavietės. Vilniaus gatvėje buvo nemaža tiriamojo trobesio bendraamžių, tačiau išliko tik vienas kitas. Kaip ir tiriamasis jie buvo sustatyti galais į gatvę, prie pat šaligatvio. Pastatus skyrė 8–10 m laisvi tarpai-daržai. Taip „praretintai“ užstatyta gatvė sąlygojo ir kai kurias statomų namų savybes. Sklypai – pailgi keturkampiai. Vieni namai statyti prie gatvės sklypų kampuose, kiti ties sklypų išilgine centrine ašimi. Aptariamojo pastato lokalizaciją lėmė tai, kad išilginiame šoniniame fasade, į kaimyno daržo pusę, sienoje nebuvo nei durų, nei langų, o įvažiavimas iš gatvės suplanuotas pro kitą šoninį fasadą.

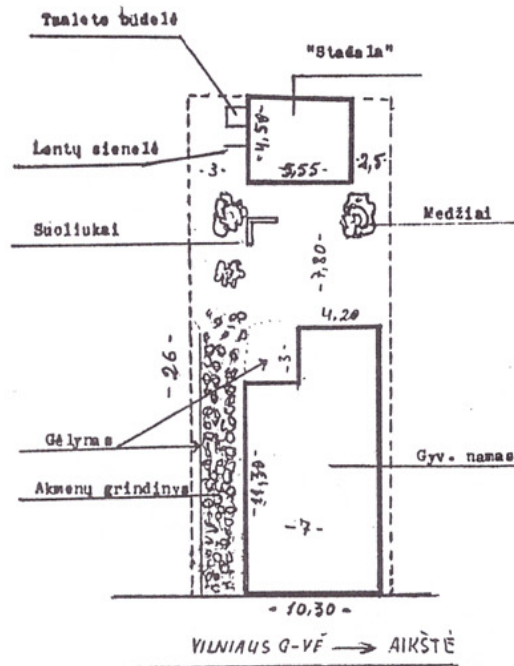
Tyrinėjant sklypas buvo 26 m ilgio, 11 m pločio. Pagal pastatų išdėstymą galima spręsti, kad nuo XIX a. pabaigos sodybinės ribos ir sklypo išplanavimas iš esmės nėra pakitęs. Nuo gatvės kiemas uždarytas vartais, gilumoje jį užsklendžia 5,55 m ilgio, 4,5 m pločio ūkinis

pastatas, tebevadinamas „stadala“. Tai vienarentinis trobesys su plačiomis dvi-
vėrėmis durimis išilginėje sienoje. Šiuo
metu jis skirtas ūkiniams reikmenims
sandėliuoti. Kiek sužinota iš gyventojų,
senoji „stadala“ be kita ko buvo skirta
vežimams įvažiuoti. Per atlaidus bei tur-
gus vežimai apsistodavo kieme, į kurį
įvažiuojama nuo gatvės ligi kiemo cent-
ro lauko akmenimis grįstu grindiniu.
Grindinys ir dabar tebėra. Tai būdingas
miestelių „įvažiuojamasis“ kiemas².

Kai kiemas prarado savo verslinį po-
būdį, buvo pertvarkytas ir pritaikytas
buitiniams reikalams. Netoli ūkinio pa-
stato kieme auga du lapuočiai medžiai,
po vienu jų padirbtas kampinės formos
lentinis suolelis. Priešais gyvenamojo
namo šonines duris, tarp sklypo ribos ir
akmeninio grindinio, įruošta 0,5 m plo-
čio gėlynas juosta. Kitas kvadrato formą
primenantis gėlynas įruoštas kieme, gale
namo. Seniau visas sklypas yra buvęs
aptvertas tvora. Nesunku čia pastebėti
kaimo sodybų sutvarkymo poveikį.

Smulkiųjų verslininkų, prie kurių rei-
kia priskirti tiriamojo objekto buvusį
savininką, kiemai mažai turėjo agrari-
ninkų sodyboms būdingų bruožų. Dar-
žas, kartais keletas vaismedžių bei vais-
krūmių – tai minimali daržovių bei vai-
sių gavyba. Tiriamas objektas tą paliu-
dija: aludininkas pragyveno iš savo
pagrindinio verslo, tad svarbiausias sta-
tinys – verslui skirtas pastatas. Todėl
pirmiausia ir apžvelgsime tą pastato dalį.

Statant pastatą, iškart numatyta aiški
jo paskirtis, apie kurią galima spręsti iš
pusrūsio įrangos. Mūrinis pusrūsis



1 pav. Sklypo išplanavimas 1981 m.
Schema S.Daunio

įruoštas kiemo pusėje po aludės patalpa.
Tai 3,69 m pločio, 5,86 m ilgio (lygu
pastato pločiui) patalpa. Joje ligi šiol
tebestovi stačiamalkės tipo krosnis,
kurioje rūkydavo žuvis, mėsa. Šalia jos
buvo masyvi viryklė su rinkėmis. Patal-
poje laikydavo kai kuriuos produktus,
pristatomus pro ledaunės duris iš kiemo.
Iš pusrūsio į aludę vedė tiesioginis įėj-
imas, specialiai suręsti akmeniniai laip-
tai. Jie ir dabar tebėra, nors anga buvu-
sios parduotuvės grindyse jau užkalta.
Taigi pusrūsis, gamybos ir maisto ruošos
patalpa buvo svarbi aludininkystės įran-
gų dalis.

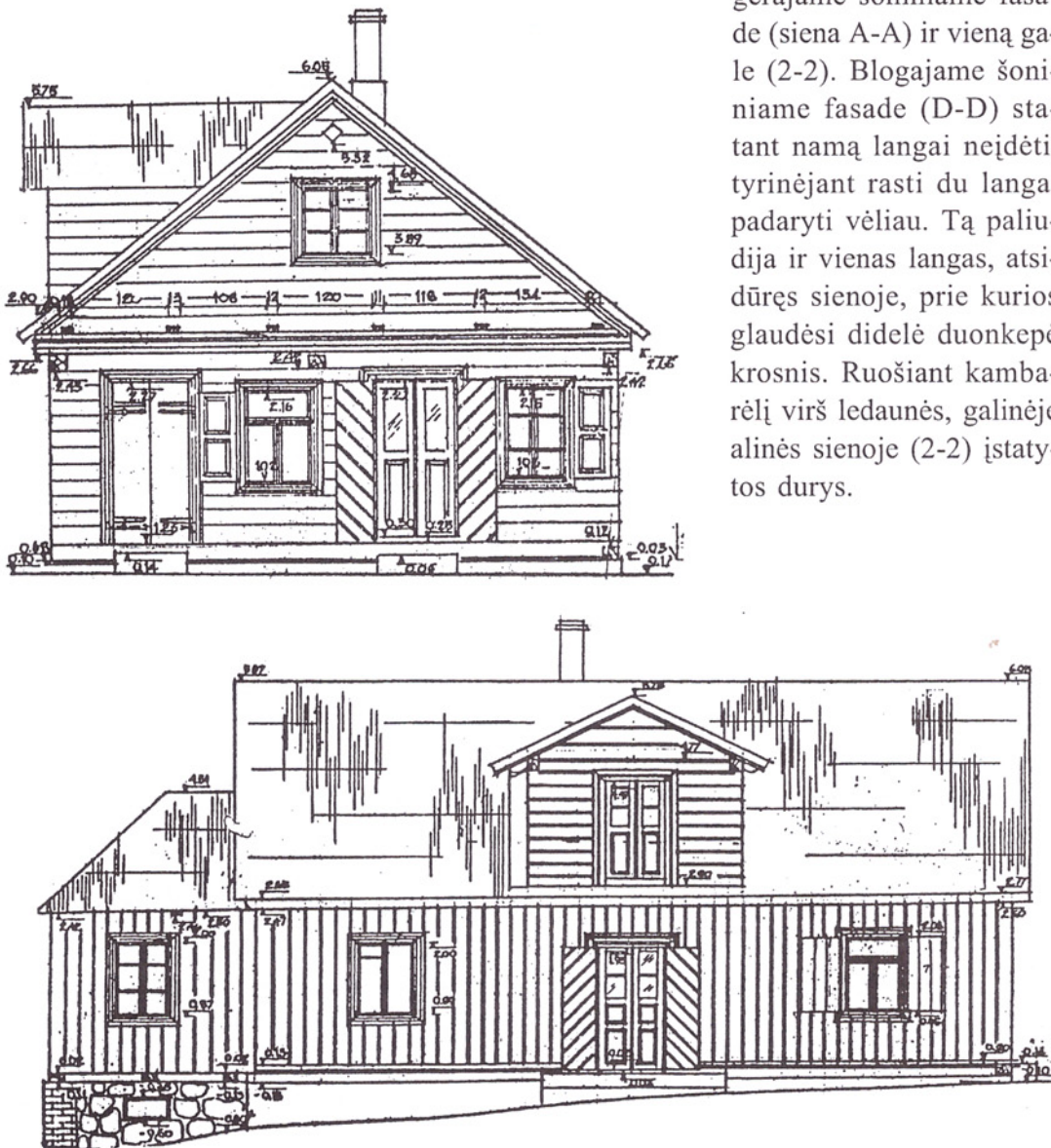
Prie pusrūsio durų pristatytas prie-
statėlis su dvišlaičiu stogeliu, vadinamas
ledaune. Vasarą čia buvo laikomi ledai,

sukrauti į nedidelę duobę ir užpilti spaliais. Ledaunė – tai ano meto maisto produktų šaldymo įranga.

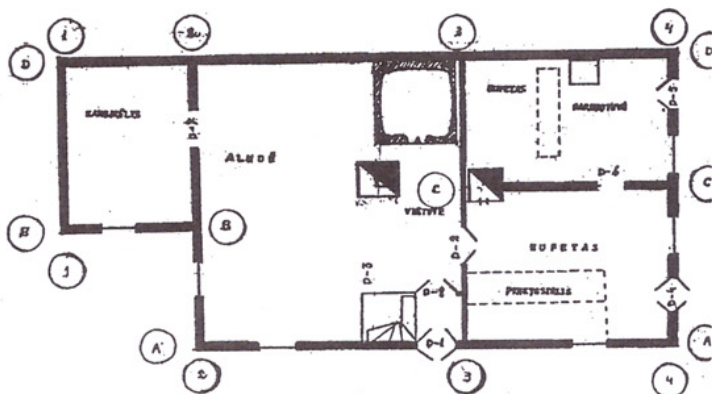
Pagrindinė visuomeninio maitinimo patalpa buvo aludė. Jos plotas apie 45 m², įskaitant ir apie 3 m² koridoriuką bei

laiptinę prie šoninio fasado durų. Iš bufeto aptarnaudavo ne tik alinę, bet ir „ponų“ kambarėlį, esantį virš ledaunės, dėl to ir didžioji patalpa nebuvo pertvarstyta. Alinės plotas artimas kaimo gyvenamojo namo vieno galo patalpai.

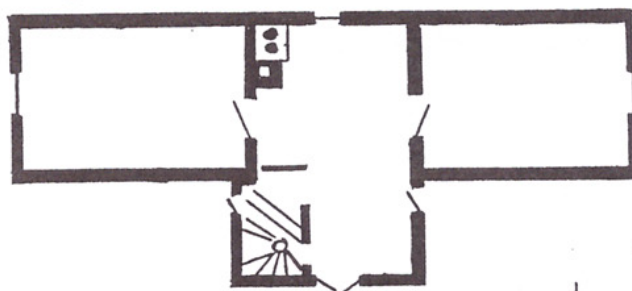
Ji turėjo du langus, vieną gerajame šoniniame fasade (siena A-A) ir vieną gale (2-2). Blogajame šoniniame fasade (D-D) stant namą langai neįdėti, tyrinėjant rasti du langai padaryti vėliau. Tą paliudija ir vienas langas, atsidūręs sienoje, prie kurios glaudėsi didelė duonkepė krosnis. Ruošiant kambarėlį virš ledaunės, galinėje alinės sienoje (2-2) įstatytos durys.



2 pav. Aludininko namo gatvinis fasadas bei šoninis fasadas. 1981 m.



3 pav. Pirmo aukšto planas



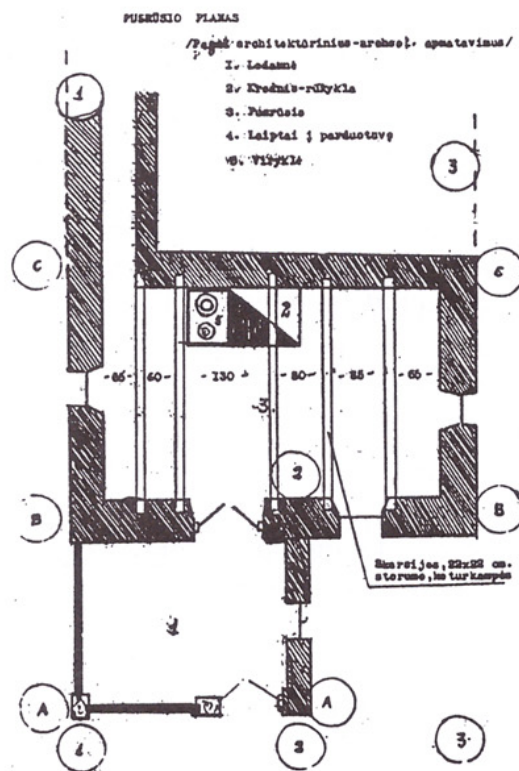
4 pav. Antro aukšto planas

Gyventojų teigimu, aludės kampe (D-D ir 3-3), priešais laiptinę duonkepę krosnis buvusi didelė („sušaudavę labai daug kepalų“). Priekyje buvusi „priežda“, krosnies priekyje nišelės degtukams sudėti (kaimo krosnių tradicija!). Krosnies viršus buvęs plokščias; vakarais, kai į aludę susirinkdavo alaus mėgėjai, vaikai sulipdavę ant jos, kartais sumigdavę. Duoną kepėdavo pardavimui bei visuomeniniam maitinimui, tad ją reikia laikyti vienu iš svarbiausių atributų.

„Ponų“ kambarėlis virš ledaunės buvo kūrenamas stačiamalke krosnimi, kurios dūmtraukis nuvestas palube ir įjungtas į vertikalųjį dūmtraukį („kaminą“). Patalpėlė apšviesta vienu langu. Pasako-

jama, kad čia užvesdavo garbingesnius aludės lankytojus. Durų galinėje sienoje (1-1) nebuvę, jos padarytos baldams sunešti jau po Antrojo pasaulinio karo, kai aludė neteko savo ankstesnės paskirties.

Abu apžvelgtieji kambariai savo paskirtimi ir interjerų įrengimu bei išplanavimu panašūs į kaimo karčemos vidaus įrangą. Pastarųjų įtaka miestelių aludėms neabejotina. Praeito šimtmečio dokumentuose aludės dažnai vadintos karčemos.



5 pav. Pusrūsio planas

Aludės patalpos išplanavimas mus domina dar kitu požiūriu. Duonkepė kampe ir kaminas (vėliau su stačiamalke krosnimi) namo galo ertmės centre liudija kaminio šildymo sistemos komponavimą su centrinio apkūrenimo (kaminas, stačiamalkė) sistema. Tai jau centrinio apšildymo gyvenamojo pastato interjere formavimosi pirmoji stadija. Tokių apšildymo įrenginių derinimų aptinkame XX a. pirmos pusės žemaitiškose trobose bei susiformavusiose aukštaičių pirkiose, suvalkiečių stubose. Po 1981 m., apmatuojant aptariamą pastatą, konstatuota, kad aludės patalpa jau pertvarkyta į dviejų kambarių, virtuvės ir priemenėlės butą su išsivysčiusia išcentrinio apšildymo sistema: duonkepės nebebuvo, kaminas su stačiamalke, šiltasienė, viryklė sukomponuoti alinės centre.

Kitame pastato gale, prie gatvės, yra du nedideli kambarėliai, vienas nuo kito atskirti išilgai pastato einančia sienele. Viename jų bufetas alui pardavinėti, o kitoje buvusi krautuvėlė pardavinėti maistui tiek į namus išsinešti, tiek paduoti į stalus aludėje. Parduodamus produktus atnešdavo iš pusrūsio minėtais laiptais. Į kiekvieną patalpėlę vedė durys iš gatvės; tai liudija, kad patalpų eksploatacija laiko požiūriu nesutapdavo. Abi patalpas apšildė viena stačiamalkė krosnis, įkomponuota pertvarinėje sienelėje. Toks apšildymas aptinkamas ir kaimo pastatuose, jis nėra išskirtinis miestelių namų interjerų bruožas.

Didesnė dalis pastato, kaip matome, skirta verslo reikalams. Dėl to jo negalima vadinti gyvenamuoju namu – vers-

lovės pastato ir verslo savininkas turėjo butą, įrengtą pastogėje. Butas – tai jau urbanizuotos gyvenvietės šeimos būstas.

Atsisakius priesienio pastato vidury, iš kur būdavo lipama ant aukšto, ieškota netradicinės laiptinės projekto: laiptai padaryti palei išilginę sieną (A-A) šalia durų. Toks sprendimas nebuvo tipiškas netgi miesto pastatų statyboje. Interjerinė laiptinė – angliško kotedžo elementas – ėmė plisti Lietuvos miestuose bei miesteliuose pradėjus intensyviau eksploatuoti pastogės ertmę. Mansardinės gyvenamosios patalpos plito dvaruose bei dvareliuose, tad mediniuose rūmeliuose laiptinės buvo projektuojamos priemenių bei koridorių ertmėse. Interjerinė laiptinė galutinai prigijo miestelių bei miestų dviaukščiųose namuose, o tiriamojo pastato laiptinė – vienas iš, sakytume, liaudinių variantų.

Vieno ir kito namo galo pastogėje įrengta po 22 m² ploto kambarį. Sienos rąstų; tai rodo, jog patalpos butams planuotos statant namą. Kambarius apšviečia frontoniniai langai. Durys filinginės, vienvėrės, su figūriniais vyriais. Apšildoma stačiamalkėmis krosnimis.

Tarp kambarių apie 62 m² ploto virtuvė (palei sieną D-D) su virykle, pastatyta šalia kamino. Reikia įsidėmėti, kad virtuvės ertmė neatidalyta kapitaline siena nuo laiptinės ertmės, šios abi sudaro vieną pailgą patalpą. Laiptinės ertmė neuždara nei apačioje (aludėje), nei viršuje. Tai jau dviaukščio buto laiptinės bruožas. Šiuo požiūriu laiptinė viršuje neblogai įsikomponuoja, ko, deja, negalime pasakyti apie apatinę dalį:

alinės ertmėje laiptinė at-
rodo kaip balastinis ele-
mentas. Virtuvė su laipti-
nės ertmės apšildoma mi-
nėta virykle, tad šilta, rei-
kia manyti, nebuvo. Tuo
labiau, kad vadinamosios
balkoninės durys dvivėrės,
filinginės ir su stiklais vir-
šutinėje dalyje. Nors bal-
kono nebuvo, tačiau durys
padarytos baldams į man-
sardines patalpas nešioti.

Peržvelgus pastato išo-
rę, nesunku nustatyti, jog
tai iš tradicinės XIX a.
aukštaitiškos pirkios susi-
formavęs miestiško tipo
statinys. Trijuose fasaduose
beveik nėra, išskyrus
duris, dekoratyvinių ele-
mentų. Tai būdinga miestų
mediniams gyvenamiesiems
namams, paveiktiems aplinkos
bei utilitarinių motyvų. Užtat
galinis fasadas, prie gatvės,
sakytume, reklaminis: ankštoka-
me frontone, tiesa, jaučiama
erdvės stoka, nors palyginti
saikinga ir darni apdaila apa-
čioje, nemonotoniškas langų
ir durų išdėstymas išlaiko
lietuviškos statybos rimtį,
kiek tai leidžia verslinė pas-
tato paskirtis. Gatvinio fasado
formų aktyvumas, jų reklami-
nis pobūdis – pagrindinis ano
meto išsivysčiusių medinių
prekybinių namų išskirtinis
bruožas, leidžiantis tyrinė-
tojui nustatyti jau susiformavusį Lietu-



6 pav. Aludininko namo galinis fasadas su pusrūsiu ir ledaune. 1981 m.

vos miesto bei miestelio trobesio tipą. Pastato išorės matmenys bei proporcijos neatitinka kaimo statybos etalonų.

Aptartas Žiežmarių namas minimas XX a. architektūros tyrinėtojų darbuose. Kaip išliekamąją vertę turintis liaudies architektūros paminklas, jis įtrauktas į Liaudies buities muziejuje kuriamos miestelio ekspozicijos pastatų sąrašą. Jo architektūrinių apmatavimų brėžiniai, etnologinių tyrimų apybraiža su fotografijomis saugoma muziejaus archyve Rumšiškėse, kur galima rasti viską, kas netilpo į šio teksto rėmus.

Nuorodos

¹ Čerbulėnas K. Apie lietuviškų dvigalių gyvenamųjų namų susidarymą // Lietuvos TSR architektūros klausimai. – T. 2. – Vilnius, 1964. – P. 176.

² Miesteliuose kiemu paprastai buvo vadinamas visas ūkinis vienetas. Sodybas kūrėsi priemiesčiuose gyvenantys agrarininkai.