

VU  
ARCHEOLOGIJOS  
KATEDRA

LIT/123

ANKSTYVIAUSIŲ ŠALMŲ LIETUVOJE KLAUSIMU

R. VOLKAITE-KULIKAUSKIENE

Pirmą kartą skelbiami duomenys apie seniausius Lietuvoje surastus šalmus.

3 šalmi (1964 m. Pakalniškių (Šakių raj.) kapinyno kape Nr. 23 rastas visas šalmas ir kape Nr. 67 rasta šalmo viršūnė bei į Pakalniškių šalmą savo forma panašus šalmas iš Rusių (Kaišiadorių raj.), saugomas Kauno valstybiniame istorijos muziejuje), yra buvę kūgio formos ir labai primena Kijevo Rusios X—XI amžių tokios formos šalmus. Nurodomi jų panašumai ir skirtumai. Remiantis kai kuriomis skirtybėmis, daroma išvada, kad šie 3 Lietuvoje rasti šalmi buvo gaminti vietoje, Sen. Rusios šalmų pavyzdžiu.

Ketvirtasis šalmas, kurio rādimo vjeta nežinoma, yra kupo formos. Jis gamintas Lietuvoje, tačiau skandinaviškųjų pavyzdžiu.

Visi 4 šalmi datuojami XI—XII amžiais.

Daroma išvada, kad ankstyvojo feodalizmo laikotarpiu Lietuvoje gerai buvo žinomi ir Rytų, ir Vakarų Europoje tuo metu vartoti šalmi, kurių pavyzdžiu šalmi buvo gaminami vietoje savų amatininkų.

Šalmas — kovinė apsaugos priemonė, pasirodžiusi Lietuvoje tik ankstyvojo feodalizmo laikotarpiu. Tai vienas rečiausių radinių archeologinėje medžiagoje ne tik Lietuvoje, bet ir kaimyniniuose kraštuose, pastaruoju metu susilaukęs didelio tiek tarybinių, tiek užsienio archeologų susidomėjimo<sup>1</sup>. Apie šalmus nemažai rašyta ir darbuose, skirtuose aplamai ginklams<sup>2</sup>. Ypač didelis dėmesys skiriamas kūgio formos šalmams — pagrindiniam ankstyvaisiais viduramžiais Rytų Europos šalmų tipui. Susikaupus šiuo klausimu didesniai literatūros kiekiui, labiau paaiškėja šių šalmų datavimas bei jų kilmės klausimas, nors dėl pastarojo nuomonės skiriasi. Taip pat kiek skiriasi ir jų datavimas atskiruose Rytų Europos kraštuose.

<sup>1</sup> А. Н. Кирпичников, Советская археология (далее — СА), 4 47—69 (1958) (čia nurodyti senesnieji darbai šiuo klausimu); Z. Bocheński, Polskie szyszaki wczesnośredniowieczne, Kraków, 1930; W. Sommerfeld-Sarnowska, Wiadomości archeologiczne (toliau — WA), 16, 316 ir kiti (1938/48); J. Antoniewicz, WA, 22, z. 3—4, 250—262 (1955).

<sup>2</sup> А. В. Арциховский, История культуры древней Руси, 425, М., 1947; Б. А. Рыбаков, Материалы и исследования по археологии СССР (далее — МИА), 11 (1949); W. Dziewanowski, Uzbrojenie w rozwoju dziejowym, 34, Lwów, 1938; A. Nadolski, Studia nad uzbrojeniem polskim w X, XI i XII wieku, 70 ir kiti, Łódź, 1954; J. Kostrzewski, Kultura prapolska, 281—282, Warszawa, 1962.

Lietuvos archeologinėje literatūroje šalmų klausimu iš viso nebuvo rašyta, nes faktiškai nebuvo šios rūšies radinių. Tiesa, Kauno valstybiniame istoriniame muziejuje (KVIM) iš seniau saugomi geležiniai šalmai, tačiau jie rasti atsitiktinai (vieno jų net nežinoma tikslesnė radimo vieta)<sup>3</sup>, todėl nebuvo aiškus ir jų datavimas. Tikrai 1963 m. Pakalniškiuose (Šakių raj.) archeologinių kasinėjimų metu buvo surastas vienas visas šalmas ir kito šalmo viršūnė<sup>4</sup>.

Tai nepaprastai vertingi radiniai, nušviečiantieji apsauginių ginklų klausimą Lietuvoje ankstyvojo feodalizmo laikotarpiu. Jie padeda tiksliau datuoti ir atsitiktinai rastuosius šalmus. Be to, surastieji šalmai yra buvę kūgio formos, tuo metu būdingos visai Rytų Europai. Todėl detalesnis šių šalmų aptarimas ir medžiagos apie juos paskelbimas, be abejo, padės išspręsti kai kuriuos diskutuojamus klausimus. O jų apžvelgimas jau plačiai žinomų ir aprašytų šalmų fone leis pareikšti kai kurių samprotavimų jų kilmės klausimu.

Kadangi pagrindinis išeities taškas, aptariant tiek šalmų formą, tiek jų datavimą, yra 1963 m. Pakalniškių kapinyne kape Nr. 23 surastasis šalmas ir kadangi tai yra pats pirmasis šios rūšies radinys, surastas archeologinių kasinėjimų metu, būtina bent trumpai apibūdinti patį Pakalniškių kapinyną, nurodyti savitas šalmo radimo aplinkybes. Tai iš dalies paaiškins tą faktą, kodėl šalmas yra toks retas archeologinis radinys.

*Pakalniškių kapinynas* yra Šakių rajone, Gelgaudiškio apylinkėje, Didžiojo Spalio kolūkio žemėje, tarp I ir II Pakalniškių kaimų, kairiajame Nemuno krante, priešais Panemunės-Vytėnų pilį. Kapinynas labai apardytas, vežant iš čia graužą. Tuo būdu, 1963 m. faktiškai buvo kasinėti tik kapinyne pakraščiai<sup>5</sup>.

Nežiūrint į tai, kad kapinyne išlikusi tik maža dalis, 1963 m. buvo ištirti 76 kapai, iš kurių 8 buvo degintiniai žmonių ir 68 nedegintiniai žirgų kapai. Iš viso to matyti, kad čia būta didžiulio degintinio kapinyne, kuriame kartu su sudegintais mirusiaisiais buvo laidojami nedeginti žirgai.

Sunku tuo tarpu kategoriškai teigti, ar žirgai buvo laidojami su mirusiu šeimininku vienoje kapo duobėje, ar žirgams buvo skirtas atskiras kapinyne plotas, kaip Veršvuose, Rimaisiuose bei Pakapiuose, kur sudeginti žmonės buvo laidoti vienoje kapinyne dalyje, o nedeginti žirgai — priešingoje<sup>6</sup>. Labiau yra priimtinas pirmasis variantas, nes kapuose Nr. Nr. 10, 20, 21 sudeginti žmonės buvo palaidoti šalia nedegintų žirgų. Tiesa, tyrinėjimų metu buvo aptikti 5 degintiniai kapai atskirose duobėse (Nr. Nr. 1, 2, 8, 16 ir 45), bet jie, atrodo, priklauso ankstyvesniam kapinyne egzistavimo laikotarpiui. Kituose kapuose deginti žmonių likučiai galėjo būti viršum nedegintų žirgų ir suardyti panašiai, kaip buvo nustatyta Grauzuose bei Ruseiniuose<sup>7</sup>, todėl buvo randami tik žirgų griaučiai, kartais su labai turtingais priedais.

<sup>3</sup> Vienas kūgio formos šalmas (radimo vieta nurodyta Rusiai) rastas kartu su masyviais dvinariais žaslais (inv. Nr. 569) — žr. P. Tarasenką, Mūsų senovė, 584, Tilžė, 1922. Kito, pusiau apskritimo formos šalmo tikslesnė radimo vieta nežinoma (inv. Nr. 1551).

<sup>4</sup> Tuo būdu, šiuo metu pačių seniausių Lietuvoje rastų šalmų yra žinomi 4 egzemplioriai, kurių 3 išlikę ištisai ir vieno išlikusi tik viršūnė. 3 iš jų yra buvę kūgio formos.

<sup>5</sup> Archeologinius kasinėjimus atliko KVIM. Žr. J. Antanavičius, Mokslas ir gyvenimas, 3, 31—32 (1964).

<sup>6</sup> Р. К. Куликаускаене, СА, 17, 215 (1953).

<sup>7</sup> Тенрат.

Ir štai Pakalniškių dvigubame žirgų kape Nr. 23 buvo rastas geležinis šalmas.

Žirgas Nr. 1 pasižymėjo nepaprastu įkapių turtingumu. Dėmesį atkreipia labai puošnios odinės kamanos, papuoštos žalvarinių kugelių eilėmis. Iš visų anksčiau žinomų kamanų jas skiria viena labai būdinga detalė, būtent, sukryžavimo vietoje kamanos surištos mazgeliais. Po jomis būta paprasto siauro apynasrio. Žirgo nasruose įsprausti geležiniai dvinariai žąslai su masyviais plokščiais lanku išlenktais laužtukais. Prie žirgo snukio surastas odinio maišo gabalas, iš kurio nustatyta, kad maišas padarytas iš avikailio: vidinėje pusėje dar matyti vilnų liekanos. Maišo paskirtis neaiški. Vargu ar jis galėjo būti vartojamas grūdams supilti, juo labiau, kad vidinėje pusėje dar matyti avies vilnų liekanų. Galimas daiktas, kad tai būta specialaus maišo, kuriuo žirgas būdavo pridusinamas, kad jį būtų lengviau įstumti į kapo duobę. Iš kitų radinių minėtinos balno kilpos, gintarinis karolis, geležinės balno sagtys ir kt. Žirgas Nr. 2 buvo mažiau turtingas įkapių, gal būt, ir dėl to, kad jis buvo kiek apardytas. Bet kaip tik prie šio žirgo buvo surastas šalmas, gulėjęs viršūne žemyn.

Šalmas deformuotas, suplotas, ir dėl to sunku atsekti jo atskiras detales. Negalima šalmo ištaisyti, nes jis labai sugadintas korozijos. Tačiau bendras vaizdas aiškus.

Jo būta geležinio, kūgio formos, viršūnė sutvirtinta nedideliu apkaustėliu, užsibaigiančiu tarsi sagute (1 pav.). Šalmas padarytas iš vieno geležinės skardos gabalo ir apačioje, atrodo, dar buvęs sutvirtintas geležiniu lanku, kurio pakraštys papuoštas smulkių įmuštų taškučių eile. Šalmo aukštis 25 cm, jo skersmuo prie angos neatsekamas, nes šalmas suplotas. Pažymėtina dar viena labai svarbi detalė: prie šalmo pakraščio buvo pritvirtintas apsauginis kaklo tinklas, sudarytas iš perpintų plieninių grandelių. Apytikslis tinklo dydis toks: plotis — 31, ilgis — 25 cm. Sprendžiant iš jo nedidelio ilgio (25 cm) ir to fakto, kad jis buvo prilipęs prie vienos šalmo pusės, atrodo, kad tinklas saugojo tik sprandą (2 pav.).

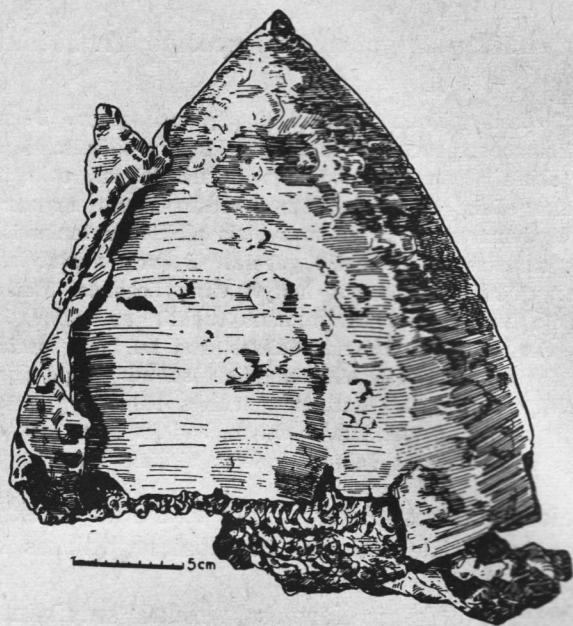
Greičiausiai tokio paties arba labai panašios formos šalmo viršūnė surasta tame pačiame kapinyne žirgo kape Nr. 67. Ji — 5 cm aukščio ir 5 cm skersmens apačioje. Viršūnė užbaigta tarsi dviejų aukštų sagute. Sprendžiant iš to, kad ši šalmo viršūnė yra buvusi žymiai didesnė, negu šalmo, surasto kape Nr. 23, atrodytų, jog šalmas turėjęs būti sudarytas iš kelių, gal būt, trapecinių dalių, panašiai kaip senųjų rusų šalmai, ir sutvirtintas šia nukritusia viršūne. Įdomu, kad šios viršūnės pakraščiuose nematyti jokių kniedžių žymių, jų būta nebent ištrupėjusiose pakraščio vietose.

Aplamai, į Pakalniškiuose surastus šalmus savo forma labai panašus atsitiktinai *Rusiuose* (Kaišiadorių raj.) rastas šalmas<sup>8</sup>.

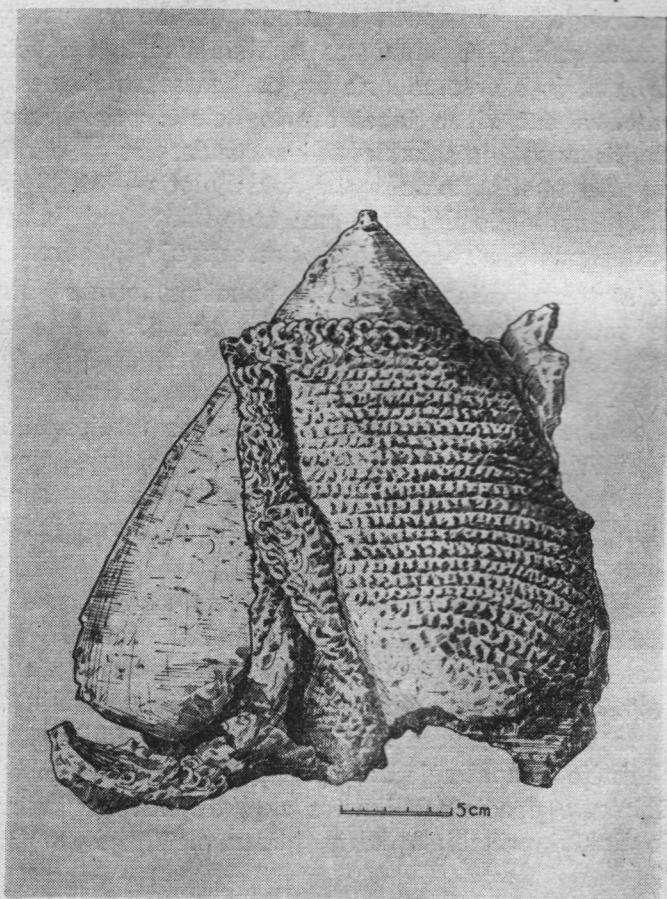
Šis šalmas taip pat yra kūgio formos, padarytas iš vieno geležinės skardos gabalo, apačioje sutvirtintas 5,5 cm pločio geležiniu lanku. Lankas nukritęs, tačiau jo šonuose aiškiai matyti suknedijimai ir išlikusios skylutės viršutinėje ir apatinėje dalyse. Viršutine dalimi jis buvo pritvirtintas prie šalmo, o apačioje išlikusios skylutės buvo reikalingos apsauginiam kaklo tinklui prikabinti, kuris, tačiau, neišlikęs (3 pav.).

<sup>8</sup> Šalmas yra KVIM, inv. Nr. 569.



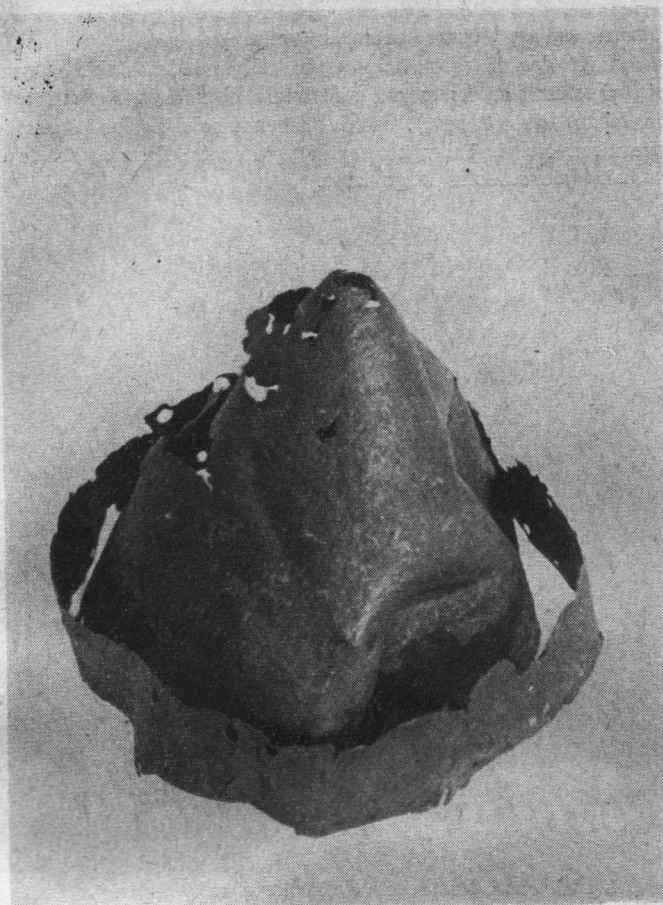


1 pav. Šalmas iš Pakalniškių kapo Nr. 23. Priekinė pusė



2 pav. Šalmas iš Pakalniškių (Šakių raj.) kapo Nr. 23. Užpakalinė pusė





3 pav. Šalmas iš Rusių (Kaišiadorių raj.). Rastas atsitiktinai

### Kuo paaiškinti tokias savitas Pakalniškių šalmo radimo aplinkybes?

Pažymėtina, jog ankstyvojo feodalizmo laikotarpiu laidosenoje mes susiduriame su savitu reiškiniu — dalis įkapių nedeginama kartu su mirusiuoju. Ypač tai liečia karių kapus, kuriuose šalia sudeginto mirusiojo randame nedegintų įkapių. Iš jų pažymėtinos: kovos žirgas ir kai kurie ginklai. Kovos žirgas dažnai ne tik kad nedeginamas, bet gali būti pakasamas atskirame pilkapyje ar net atskiroje kapinyno dalyje<sup>9</sup>. Ginklai kartais įdedami į kapą, jau sudeginus mirusįjį. Pavyzdžiui, degintiniame kape kalavijas dažniausiai uždedamas viršų laužo likučių išilgai kapo (Laiviai, kapo Nr. 222) arba šalia jo (Palanga, kapo Nr. 167). Net griautiniuose kapuose jis niekada nerandamas pritvirtintas prie diržo, bet atskirai padėtas mirusiojo šone<sup>10</sup>.

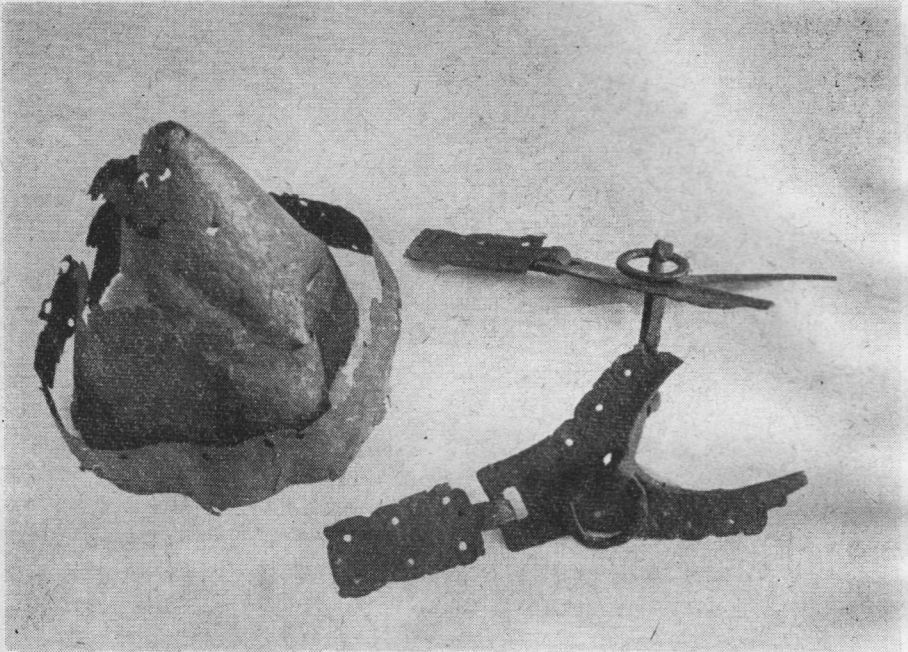
Įkapių būta brangių, priklausančių to meto feodalinei diduomenei. Tai patvirtina ir Pakalniškių kapas Nr. 23. Šį karį į „pomirtinį gyvenimą“ lydėjo net du žirgai, kurių vienas buvo su turtinga ir puošnia apranga. Prie šių stambių įkapių pridėta dar viena

<sup>9</sup> Р. К. Куликаускаене, СА, 17, 211; Р. К. Куликаускаене, Краткие сообщения Института истории материальной культуры, 42, 116—118 (1952); Р. Куликаускас, Р. Куликаускиенė, А. Тавтовиčius, Lietuvos archeologijos bruožai, 394—400, Vilnius, 1961.

<sup>10</sup> R. Volkaitė-Kulikauskienė, Iš lietuvių kultūros istorijos, 4, 201—203, Vilnius, 1964.

brangi įkapė — šalmas. Tuo būdu, šalmas, kaip ir kiti karių didikų atributai, nebūdavo deginami su mirusiuoju, bet dažnai dedami skyrium.

Svarbu pažymėti dar ir tą aplinkybę, kad Kauno Istoriniame muziejuje esantis šalmas iš Rusių yra surastas kartu su geležiniais dvinariais žąslais, užbaigtais puošniais masyviais laužtukais (4 pav.), labai primenančiais žąslus, surastus Pakalniškių kape Nr. 23 prie žirgo Nr. 1. Tai rodo ne tik jų vienalaikiškumą, bet ir tai, kad ir šis šalmas, greičiausiai, buvo surastas žirgo kape.



4 pav. Žąslai, rasti Rusiuose (Kaišiadorių raj.) kartu su šalmu

Sprendžiant iš P. Tarasenkos teikiamo žemėlapio, matyti, kad jo 1921 m. aplankyti Rusiai yra priešais dabartinį Rusių Rago km., kuriame 1963 m. buvo tyrinėti pilkapiai, gulį dešiniajame Neries krante. Čia buvo aptikti nedeginti žirgai, pakasti duobėse po sampilu, tuo tarpu sudeginti žmonės buvo palaidoti atskiroje pilkapyno dalyje, esančioje prie Ciobiškio miestelio<sup>11</sup>. Reikia manyti, kad Rusių šalmas ir žąslai yra kilę iš suardytų to paties laikotarpio ir pobūdžio pilkapių, esančių tik kairiajame Neries krante.

Taigi, šalmas yra buvęs brangus apsauginis ginklas, greičiausiai perduodamas iš kartos į kartą ir į kapą mirusiajam paprastai nededamas. O jei retesniais atvejais ir būdavo dedamas, tai būdavo pakasamas atskirai kartu su kitomis brangiomis įkapėmis, kaip kalavijas bei kovos žirgas.

Įdomu, kad ir turtinguose Senosios Rusios karių kapuose šalmai daugiausia buvo padėti šalia kitų ginklų<sup>12</sup>.

Lenkijoje lig šiol šalmai rasti yra tik atskirose, atsitiktinėse radimo vietose, bet ne kapuose<sup>13</sup>. Todėl J. Antonievičius daro išvadą, kad surastieji Lenkijoje šalmai yra buvę grynai reprezentacinio pobūdžio ir į žemę jie pateko panašiai, kaip lobiai. Karo

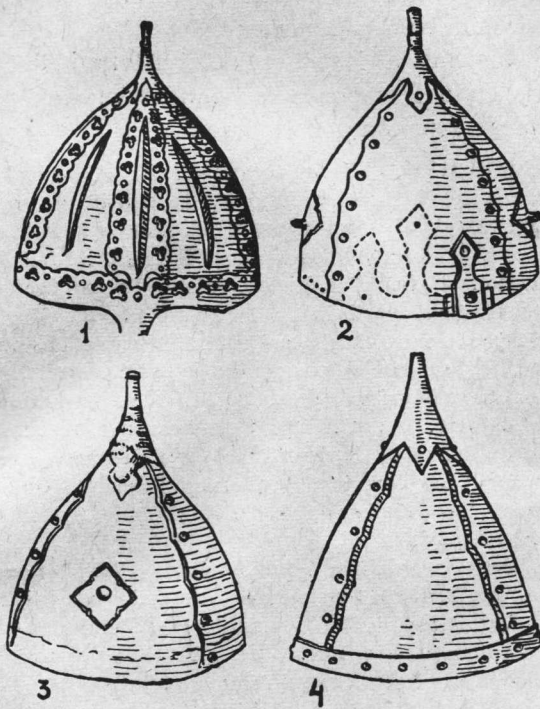
<sup>11</sup> Autoriaus 1963 m. kasinėjimai. Kasinėjimų ataskaita yra Lietuvos TSR MA Istorijos institute.

<sup>12</sup> Б. А. Рыбаков, указ. соч., 27; А. Н. Кирпичников, указ. соч., 58—59.

<sup>13</sup> A. N a d o l s k i, min. veik., 73.

metu, jo nuomone, turėję būti vartoti žymiai paprastesni šalmai. Savo teiginį jis remia vienalaikiais ikonografiniais šaltiniais (karys su šalmu, pavaizduotas kilime iš Bajorų, kaulinė kario galvutė su šalmu iš Lundo, Svedijoje, ir kt.), kuriuose pavaizduoti šalmai yra labai kuklūs, be jokių papuošimo žymių, būdingų surastiesiems Senosios Rusijos ar Lenkijos šalams<sup>14</sup>. Tačiau, turint prieš akis Senosios Rusijos kapuose rastus šalmus, o taip pat pastarąjį radinį Lietuvoje, šis J. Antonievičiaus teiginys nėra įtikinantis. Bet prie jo dar teks grįžti.

Pakalniškiuose ir Rusiuose surasti kūgio formos šalmai savo forma yra panašūs į surastus Senosios Rusijos, Lenkijos bei buv. Rytprūsių šalmus, bet vis dėlto jie turi ir skirtumų (5 pav.):



5 pav. Senosios Rusijos kilmės kūgio formos šalmai, 1 — iš Gniezdovo (prie Smolensko), 2 — iš Juodojo kapo (prie Černigovo), 3 — iš Fridrichsbergo ir 4 — iš Ekričių (abu buv. Rytprūsiai)

Bendra yra tai, kad visi jie yra kūgio formos lygiu pakraščiu be antnosio. Nei Pakalniškių šalme, nei šalme iš Rusių nematyti jokių antnosio žymių.

Iš skirtumų reikia pažymėti šiuos: Lietuvoje rasti kūgio formos šalmai yra padaryti iš vieno geležinės skardos gabalo, o Lenkijos, Senosios Rusijos šalmai daugiausia sudėti iš keturių dalių. Pastariesiems yra analogiški ir buv. Rytprūsiose (buv. Ekričių<sup>15</sup> ir Fridrichsbergo<sup>16</sup> vietovėse) surasti šalmai. Kadangi visi šie šalmai sudaryti iš keturių trapecinių dalių, tai ir jų išlenkimas yra kiek gaubtesnis, tuo tarpu mūsų šalmai, pada-

<sup>14</sup> J. Antoniewicz, *min. veik.*, 255—257.

<sup>15</sup> W. La Baume, *Alt-Preussen*, H. 4, 85—86 (1940).

<sup>16</sup> W. Gaerte, *Urgeschichte Ostpreussens*, 339, 273, Königsberg, 1929.



ryti iš vieno skardos gabalo, pasižymi griežtesnėmis linijomis. Tai vienas pagrindinių skirtumų. Kita detalė, kuri išskiria mūsiškius šalmus, yra ta, kad jie užbaigti ne tuščiaviduriu vamzdeliu, kuris ypač būdingas kaimyninių kraštų šalmams, bet tiesiog nedidele konuso pavidalo sagute. Ir pagaliau trečioji, skiriančioji, žymė yra ta, jog mūsiškiai šalmi neturi jokių pagražinimo žymių, o tuo tarpu Senosios Rusios, Lenkijos ir buv. Rytprūsių šalmi dažnai papuošti žalvariu ir net auksu. Tik Ekričiuose surastas šalmas yra kiek kuklesnis ir mažiau papuoštas: jis buvo padengtas tik žalvarine skarda be jokių paauskinimo žymių.

Turint prieš akis visus šiuos bendrus bruožus, o taip pat ir skirtumus, išskyla šių šalmų *kilmės* klausimas.

Naujausioje tarybinėje ir užsienio archeologinėje literatūroje, liečiančioje žinomus Rytų Europos pačius ankstyvuosius kūgio formos šalmus, yra dvi griežtai priešingos nuomonės.

Tarybiniai archeologai A. V. Arcichovskis<sup>17</sup>, B. A. Rybakovas<sup>18</sup>, o taip pat A. N. Kirpičnikovas, parašęs didžiulį straipsnį šalmų klausimu<sup>19</sup>, yra tos nuomonės, kad kūgio formos šalmų, sudarytų iš 4 trapecinių dalių, gamybos centras yra buvusi Kijevo Rusia, iš kur jie ir pateko į kaimyninius kraštus. Iš tiesų, rastieji Lenkijoje egzemplioriai tiesiog yra pakartojimas Senosios Rusios šalmų. Tą patį galima pasakyti ir apie Rytprūsiose surastus šalmus, ypač šalmą iš Fridrichsbergo. Visa tai rodo, kad jie yra kilę iš vieno gamybos centro, kuris turėjo būti Senojoje Rusijoje. Šį teiginį patvirtintų ir ta aplinkybė, jog surastieji Senojoje Rusijoje šalmi (iš viso 6 egzemplioriai) chronologiškai yra patys ankstyviausi, jie datuojami X m. e. amžiumi. Gniezdovo (prie Smolensko)<sup>20</sup> šalmas datuojamas net X a. I puse, nes buvo surastas pilkapyje kartu su 903 metų dirgema, o du šalmi iš Juodojo kapo (prie Černigovo) turėjo patekti į žemę apie 960 m.<sup>21</sup> X amžiumi yra datuojami ir likusieji šalmi iš Gulbiščės pilkapiro (prie Černigovo) bei Mokroje (prie Dubno)<sup>22</sup>. Lenkijoje ir buv. Rytprūsiose surastieji šalmi yra datuojami XI—XII amžiumi<sup>23</sup>.

Dar kaip vieną labai svarbų šių šalmų rusiškos kilmės argumentą Kirpičnikovas nurodo tą aplinkybę, jog Senojoje Rusijoje šie šalmi išgyveno ištisą raidą ir nurodo konkretų pavyzdį, būtent, šalmą iš Raiki piliakalnio (Žitomirius srt.), datuojamą jau XII—XIII amžiais. Pastarasis savo forma dar labai artimas ankstyviesiems šalmams. Tai tik suprastintas Juodajame kape surastojų šalmo pavyzdys<sup>24</sup>.

Per mažai pagrįstas tikrai vienas Kirpičnikovo argumentas, nenulemias, tiesa, klausimo esmės, yra tas, kad rusų žemėse Juodojo kapo tipo šalmų yra surasta daugiausia — beveik pusė<sup>25</sup>. Čia neatsižvelgiama į teritorinį Senosios Rusios santykį su buv. Rytprūsiais ar Lenkija.

Lenkų archeologinėje literatūroje šių šalmų kilmės klausimu buvo pareikštos dvi nuomonės. A. Nadolskis<sup>26</sup>, sekdamas Z. Bochenskiu<sup>27</sup> ir V. Dzievanovskiui<sup>28</sup>, šios formos

<sup>17</sup> А. В. Арциховский, указ. соч., 425.

<sup>18</sup> Б. А. Рыбаков, указ. соч., 36.

<sup>19</sup> А. Н. Кирпичников, указ. соч., 49—52.

<sup>20</sup> Gniezdovas — vienas didžiausių pilkapyių Rytų Europoje.

<sup>21</sup> А. Н. Кирпичников, указ. соч., 49—52.

<sup>22</sup> Т е п р а т.

<sup>23</sup> А. Nadolski, min. veik., 73; W. La Baume, Alt-Preussen, H. 4, 87 (1940).

<sup>24</sup> А. Н. Кирпичников, указ. соч., 57.

<sup>25</sup> Т а м ж е.

<sup>26</sup> А. Nadolski, min. veik., 73.

<sup>27</sup> Z. Bocheński, min. veik., 17.

<sup>28</sup> W. Dzievanowski, Uzbrojenie w rozwoju dziejowym, Lwów, 1938.

šalmus laiko lenkiškos kilmės šalmais ir jų paplitimą Rytų Europoje, o tuo pačiu ir Senojoje Rusijoje — lenkų amatininkų produkcijos eksporto išdava. Šios nuomonės teisingumu suabejojo V. Sarnovska<sup>29</sup> ir J. Kostševskis<sup>30</sup>, o paskutiniu metu griežtai prieš ją pasisakė J. Antonievičius<sup>31</sup>.

J. Antonievičius, polemizuodamas su A. Nadolskiu, visai pagrįstai įrodo, kad visi kūgio formos puošnūs šalmai, nepriklausomai nuo to, kur jie surasti, ar prūsų, ar lenkų žemėse, yra rusiškos kilmės<sup>32</sup>. Be visų mums jau žinomų argumentų, verta dėmesio J. Antonievičiaus pastaba, jog šalmai ir į buv. Rytprusių teritoriją negalėjo patekti iš Lenkijos jau vien dėl to, kad Lenkija XI—XII amžiais prekybinius ryšius palaikė tik su arčiau gyvenusiais galindais bei suduviais, o su tolimąja Sambija, kurioje kaip tik surasti šalmai, nepalaikė jokių ryšių<sup>33</sup>.

Visų čia išvardintųjų autorių teiginių šviesoje šiuo metu nekyla abejonių dėl rusiškos šių šalmų kilmės. Tad savaime iškyla klausimas, kokią vietą šių šalmų tarpe užima Lietuvoje surastieji kūgio formos šalmai, kokia jų *kilmė*.

Priėmus J. Antonievičiaus teiginį apie reprezentacinį pavienių šalmų pobūdį (žr. 64 psl.) ir atsižvelgus į kuklią Pakalniškių ir Rusių šalmų išvaizdą, labai lengva būtų paaiškinti, kad mūsiškiai šalmi yra kasdieniniai šalmi, vartoti karo metu. Prieš šį J. Antonievičiaus teiginį jau pasisakė A. N. Kirpičnikovas<sup>34</sup>.

J. Antonievičiui neleidžia pritarti ir Pakalniškių šalmo radimo aplinkybės: jis, kaip prisimename, buvo surastas kartu su labai turtingomis įkapėmis — dviem kovos žirgais, kurių vienas, be to, buvo su nepaprastai turtinga apranga. Šitokios įkapės tegalėjo priklausyti tik žymesniam kariui, didikui, kuriam žuvus į kapą buvo įdėtas didelis turtas. Šis karys, be abejo, turėjo būti palaidotas su geriausiais drabužiais ir ginklais. Tiesa, Pakalniškių šalmas nėra toks puošnus, kaip, pavyzdžiui, šalmi, surasti Juodajame kape, Gniezdovo pilkapyje ar artimoje kaimynystėje — Fridrichsberge. Tačiau čia, greičiausiai, reikia ieškoti atsakymo pačios diduomenės socialinėje diferenciacijoje. Kuklesni šalmi, be abejo, priklausė mažiau turtingiems didikams. Pakalniškių karys nei savo turtais, nei socialine padėtimi tikriausiai neprilygo rusų kunigaikščiams, palaidotiems Juodajame kape bei Gniezdove. Vadinasi, kalbant apie Lietuvoje surastųjų kūgio formos šalmų kilmę, reikia ieškoti kito interpretavimo.

Jau buvo nurodyti esminiai skirtumai tarp rusų kilmės ir Lietuvoje surastų kūgio formos šalmų. Visa tai neleidžia laikyti šių šalmų importuotais iš Senosios Rusios.

Turint prieš akis visus skirtumus ir panašumus, norisi manyti, kad Lietuvoje rasti šalmi yra aiškiai vietinės gamybos produktas, kurį, tačiau, veikė kaimyniniai kraštai. Pati kūgio forma, antnosio nebuvimas — visa tai perimta iš rusiškų šalmų. Šitie bendrumai yra labai ryškūs, todėl šalmi iš pirmo žvilgsnio labai panašūs. Tačiau to meto lietuviams turėjo būti gerai pažįstami ir Vakarų Europoje vartoti šalmi. Tai liudytų, visų

<sup>29</sup> W. Sommerfeld-Sarnowska, min. veik., 316 ir kt.

<sup>30</sup> J. Kostrzewski, min. veik., 281—282.

<sup>31</sup> J. Antoniewicz, min. veik., 258—262.

<sup>32</sup> Ten pat, 275.

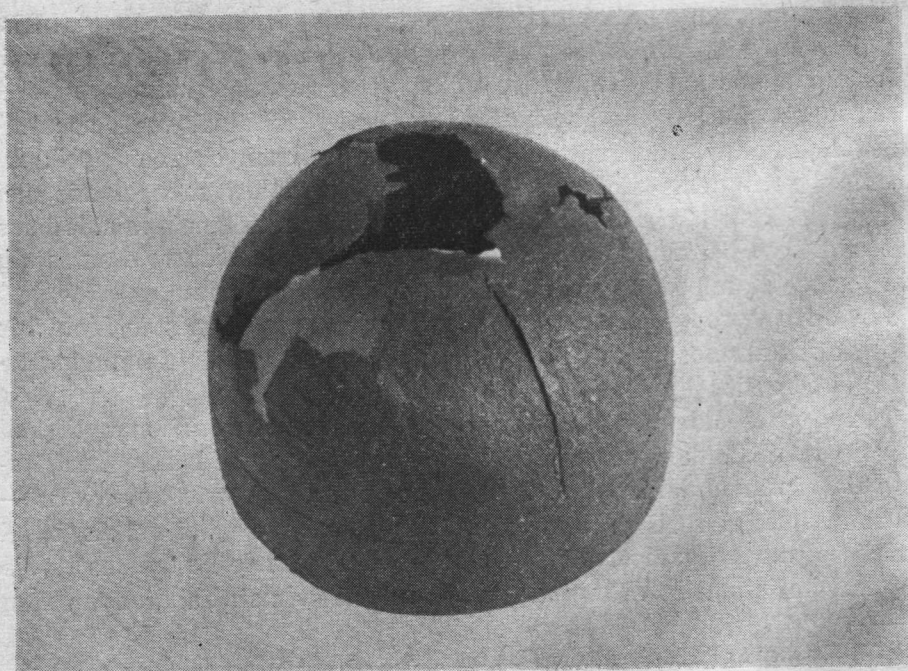
<sup>33</sup> Ten pat, 255—257.

<sup>34</sup> А. Н. Кирпичников, указ. соч., 57.

pirma, šalmų viršūnės užbaigimas. Kūgio formos šalmai Vakarų Europoje, tiesa, kiek iš ankstyvesnio laikotarpio, užbaigti ne įmovėle, kas ypač būdinga Rytų Europos šalmams, bet nedideliu kūgeliu<sup>35</sup>, kaip Pakalniškių šalmas. Be to, Z. Bochenskis, nurodydamas skirtumus tarp Rytų ir Vakarų Europos šalmų, pabrėžia, kad X—XII amžių kūgio formos normanų kilmės šalmai buvo kitokie. Visų pirma, jis pabrėžia antnosio buvimą Vakarų Europos šalmuose, ko nėra Rytų Europos šalmuose ir ypač mus dominantį faktą, kad Vakarų Europoje gaminti šalmai kartais būdavo išplakami iš vieno geležies gabalo<sup>36</sup>. Vadinasi, šitie bruožai (šalmo viršūnės, užbaigimas, kalimas iš vieno gabalo), greičiausiai, perimti iš Vakarų Europos šalmų.

Kad Vakarų Europos šalmai lietuviams ankstyvojo feodalizmo laikotarpiu buvo labai gerai žinomi, aiškiai liudija ketvirtasis Lietuvoje surastas šalmas, kurio tiksli radimo vieta nežinoma<sup>37</sup>.

Jis yra pusapvalės formos, sudarytas iš dviejų plonos geležinės skardos dalių ir apačioje sutvirtintas 5,2 cm pločio lanku, viename šone sukniedintu dviem kniedėmis. Šalmo skersmuo ties lanku 21,8, aukštis su lanku — 15 cm. Skardos sujungimo vietoje šalmas papuoštas 3 išilginėmis linijomis, lyg užmaskuojančiomis sujungimą. Tokiomis pačiomis 3 išilginėmis linijomis šalmas papuoštas ir statmenai sukniedinimui. Tuo būdu, gaunamas kryžminis papuošimo būdas, kuris dalija šalimą į 4 dalis. Nežinia, kaip buvo užbaigta šalmo viršūnė, nes viršutinė šalmo dalis sunykusi. Sprendžiant iš šalmo lanko pakraščio, nei antnosio, nei jokio apsauginio kaklo tinklo šalmas neturėjo (6 pav.).



6 pav. Kupolo formos šalmas. Tiksli radimo vieta nežinoma

<sup>35</sup> B. Schmidt, Die späte Völkerwanderungszeit in Mitteldeutschland, 156, Tafel 48, Halle (Salle), 1961.

<sup>36</sup> Z. Bocheński, min. veik., 3.

<sup>37</sup> KVIM, inv. Nr. 1551.



Pusapvalio — kupolo formos šalmi būdingiausi buvo skandinavų kraštams.

Labai plačiai literatūroje yra žinomas VII a. kupolo formos šalmas, surastas Vendelio vietovėje (Uplande)<sup>38</sup>. Jis geležinis, klotas žalvariu su Vakarų Europos šalmams būdingu antnosiu (7 pav.). Šalmo sudūrimai paslėpti po perkryžiuotomis žalvarinėmis juostomis, ornamentuotomis pintiniu raštu. Ši šalmų forma Šiaurės Europoje išlieka dar ilgą laiką. A. N. Kirpičnikovas aprašo neseniai Norvegijoje Gjernundbu vietovėje surastą šalmą degintiniame X a. kape<sup>39</sup>. Tai paprastas geležinis šalmas, neturįs jokių papuošimų, bet savo forma labai panašus į šalmą iš Vendelio. Jis taip pat kupolo formos su nedideliu „spygliu“ viršuje ir 2 perkryžiuotomis siauromis juostomis, maskuojančiomis sudūrimą. Tiesa, šio šalmo antnosio forma jau kiek skirtinga, tačiau šalmas neabejotinai priklauso tų pačių pusapvalių šalmų, ypač būdingų Šiaurės Europai, tipui.



7 pav. Šalmas iš Vendelio (Uplande)

Visa tai rodo, kad kupolo formos šalmi dar buvo vartojami ir „vikinginiu laikotarpiu“ (800—1050 m.).

Atrodo, kad ir mūsiškis ketvirtasis šalmas buvo pagamintas, sekant kaip tik Šiaurės Europos šalmais. Tiesa, jis turi tam tikrų skirtumų, kurių svarbiausias yra tas, kad mūsiškis šalmas neturi antnosio. Be to, mūsiškio šalmo sudūrimo vietos maskuojamos daug paprasčiau: ne juostomis, bet tiesiog įrėžtomis linijomis, primenančiomis juostas. Nežiūrint šių skirtumų, dėl pačios šalmo formos pasiskolinimo abejonių nekyla.

Vadinasi, ankstyvojo feodalizmo laikotarpiu lietuviams gerai buvo pažįstami tuo metu tiek Rytų, tiek Vakarų Europoje vartoti šalmi, kurių pavyzdžiu šis apsauginis ginklas buvo pradėtas gaminti Lietuvoje vietinių amatininkų. Tačiau šie vietiniai šalmi, kaip matome, nėra nei vieno, nei kitų šalmų formų tiesioginis pakartojimas. Todėl čia gali būti kalba

<sup>38</sup> O. Montelius, Kulturgeschichte Schwedens, 232, 367, Leipzig, 1906.

<sup>39</sup> A. H. Kirpičников, указ. соч., 53, рис. 3:3.

tik apie formos pasiskolinimą, pritaikant ją vietos galimybėms bei amatininkų sugebėjimams.

Išaiškinus vietinės šalmų gamybos klausimą, reikia dar kelis žodžius pasakyti apie jų *chronologiją*. Esamais duomenimis, galime teigti, kad šalmai Lietuvoje pradėti gaminti kiek vėliau, negu Senojoje Rusijoje bei Vakarų Europoje. Visi mūsų aprašytieji šalmai, be abejonės yra II m. e. tūkstantmečio pradžios. Geriausias atramos taškas jų datavimui — Pakalniškiuose surastas visas šalmas ir kito šalmo viršūnėlė. Remiantis žirgo apranga ir aplamai kapinyno pobūdžiu, Pakalniškių šalmą tektų datuoti XI—XII amžiais. Panašiai turėtų būti datuojamas ir šalmas iš Rusių. Nieko konkrečiau tuo tarpu negalime pasakyti dėl kupolo formos šalmo, tačiau, remiantis skandinaviškomis analogijomis, jį tektų datuoti XI a.

Lietuvos TSR Mokslų akademijos  
Istorijos institutas

Gauta  
1964 VI 4

## К ВОПРОСУ О ДРЕВНЕЙШИХ ШЛЕМАХ В ЛИТВЕ

Р. К. ВОЛКАЙТЕ-КУЛИКАУСКЕНЕ

### Резюме

Шлемами в Литве воины начали пользоваться только в период раннего феодализма. Хотя шлемы — это самая редкая археологическая находка не только в Литве, но и в соседних странах, все же литература по этому вопросу является довольно обильной. В литовской археологической литературе этот вопрос до сих пор не изучался, так как не было точно датированных находок. Поэтому особенное значение имеет шлем, найденный в могильнике *Пакальнишкяй* (Шакайский р-н, Западная Литва), который в 1963 г. исследовался сотрудниками Каунасского государственного исторического музея.

Могильник очень разрушен, поэтому фактически исследовались только его остатки, по которым можно судить, что здесь когда-то был большой могильник, в котором вместе с сожженными воинами хоронили несожженных коней с очень богатым инвентарем.

В двойном конском погребении № 23 был найден железный шлем. Шлем деформирован, но форма его прослеживается довольно хорошо. Шлем конической формы, сделан из одного куска железа, верхушка его скреплена небольшим конусом. Нижний край опоясан обручем, к которому прикреплена бармица из стальных колец (рисунки 1, 2). Никаких следов украшений из цветного металла на нем не обнаружено. Высота шлема — 25 см, диаметр непроследим, так как шлем сплюснен. Судя по величине бармицы (длина — 25, ширина — 31 см), она защищала только шею.

Фрагмент другого шлема (только самая верхушка — 5×5 см величины) был найден в том же самом могильнике в погребении № 67.

Несомненно, что и этот шлем был конической формы, но судя по тому, что его верхушка больше, чем у шлема из погребения № 23, надо думать, что он был сделан из нескольких, возможно, четырех треугольных или трапециевидных частей и был похож на древнерусские шлемы.

По своей форме и изготовлению очень близким шлему, найденному в Пакалнишкяй, является шлем из *Русяй* (Кайшядорский р-н, Восточная Литва), который находится в Каунасском государственном историческом музее (рис. 3). Это случайная находка. Он найден в 1921 г. вместе с железными удилами (рис. 4), которые по своей форме очень близки удилам, найденным в могильнике Пакальнишкяй.

Шлемы датируются XI—XII вв.

Интересно отметить, что шлемы, принадлежащие воинам, в могилу клались вместе с боевым конем.

Все эти шлемы, судя по их конической форме, очень близки древнерусским шлемам, употребляемым в X веке (рис. 5). Из общих черт можно отметить их коническую форму и отсутствие наносников. Но вместе с тем заметны и некоторые различия, а именно: литовские шлемы сделаны из одного куска железа и поэтому имеют более строгую линию, верхушка их заканчивается не втулкой, а маленьким конусом. На них не имеется никаких украшений из цветных металлов. Эти черты (производство шлемов из одного куска, заканчивание верхушки небольшим конусом) отмечаются и у шлемов из Западной Европы. О некотором влиянии Западной Европы говорят не только отдельные черты, замечаемые в конусовидных шлемах, но и случайно найденный в Литве четвертый шлем, который по своей форме резко отличается от вышеупомянутых.

Это округлая каска, нижний край которой стянут широким обручем. Высота шлема — 15, диаметр — 28 см (рис. 6). Самые близкие этому шлему, но только по своей форме, шлемы найдены в скандинавских странах (рис. 7). Но необходимо отметить, что литовские шлемы, как и древнерусские, никогда не имели наносников, столь характерных для западноевропейских шлемов.

На основе проведенного анализа делается вывод, что литовцам в эпоху раннего феодализма были хорошо известны шлемы как Восточной, так и Западной Европы, на подобие которых шлемы в Литве изготовлялись местными мастерами. Но литовские мастера позаимствовали лишь некоторые элементы, соответствующие местным возможностям производства и вкуса.