

none of which were in their original position.

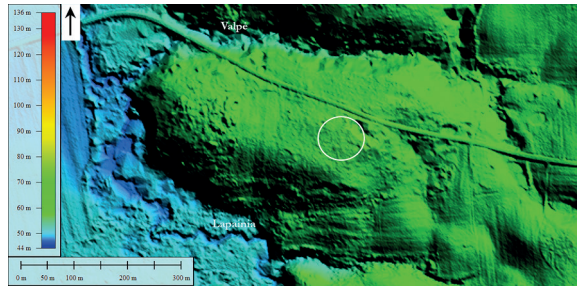
The trench also contained burial 1, a disturbed cremation. The grave goods in it consisted of fragments of an iron double-edged sword with a round pommel (Figs. 2, 3), an iron horse bell (Fig. 4), two fragments of iron artefacts with no clear purpose, copper alloy ornaments and ornament fragments (3 bracelets (Fig. 5:a–c), a fragment of a fourth (Fig. 5:e), a penannular brooch (Fig. 5:f), a coil ring (Fig. 5:g), and fragments of a neck-ring (Fig. 5:d). Only a few (33 g) cremated human bones, which belonged to an adolescent under the age of 18, were found in the burial. Based on the grave goods, it is possible to state that the individual interred in the burial was male and that the burial dates to the second half of the 12th – first half of the 13th century.

Gediminas Petrauskas

Meškučių kapinynas

2008 m. vienas lobių ieškotojas interneto forume paskelbė Meškučių kaime (Kaišiadorių r., Kruonio sen.) aptiktų archeologinių dirbinių nuotrauką. Radimvietę tų pačių metų vasarą lokalizavo dr. Vykintas Vaitkevičius. Tuomet žvalgant mišku apaugusią Nemuno slėnio dešiniojo kranto aukštumą, buvo aptikti 46 XII–XIII/XIV a. dirbiniai – degintinių kapų įkapės (ATL 2008 metais, V., 2009, p. 504–505).

Meškučių kapinynas yra Ažuolyno miško kv. 684, 400–450 m į PR nuo Lapainios ir Valpės (kitaip – Valiupio) santakos, 200–400 m į R–ŠR nuo Lapainios dešiniojo kranto, 50–100 m į P nuo kelio Kruonis–Darsūniškis, V–R kryptimi ištęsto apie 300x500 m dydžio aukštumos gūbrio R, aukščiausioje, dalyje (1 pav.). Šį gūbrį iš Š ir P riboja stačiašlaitės griovos, jomis teka



1 pav. Meškučių kapinyno topografinė padėtis. G. Petrausko brėž.

Fig. 1. The topographical situation of Meškučiai cemetery.



2 pav. Meškučių kapinyno tyrimų akimirka. G. Petrausko nuotr.

Fig. 2. During the investigation of Meškučiai cemetery.

Valpės ir Lapainios upeliai. Artimiausias žinomas archeologinis paminklas – Atmainų, Darsūniškio pilkapynas (apie 200 pilkapių) – yra apie 900 m į PV nuo kapinyno.

Tiksli vietovardžio Meškučiai (Miškučiai) kilmė nežinoma. Meškučiai (lenkiškai *Mieszkućiszki*) pirmą kartą paminėti 1775 m. Kruonio dvaro inventoriuje – tuomet čia buvo gyvenamos 2 sodybos. 1848 m. Meškučių užsienį (rusiškai *Meurkymuuku*), kuris priklausė valstybiniam Kruonio dvarui, sudarė 146,83 dešimtinės (160,04 ha), 1897 m. – 117 dešimtinės (127,53 ha) žemės. 1931 m. Meškučių vienkie-

miui priklausė 102,79 ha dydžio teritorija (Gustaitis R., *Kaišiadorių rajono gyvenviečių žinynas*, Kaišiadorys, 2001, p. 100).

Remiantis 1891 m. carinės Rusijos topografiniu žemėlapiu, Meškučių kapinyno vieta XIX a. pabaigoje buvo apaugusi mišku, o dabartinis jo plotas nuo XX a. vidurio pakito nežymiai. II Pasaulinio karo metais per Meškučius driekėsi fronto linija; kapinyno teritorijoje išlikę apkasų, įvairaus dydžio ir formos duobių. 2014 m. Meškučiuose aptikta įvairių su II Pasaulinio karo įvykiais siejamų radinių: diržų sagčių, rusiškų rankinių granatų RG-42 ar F1 žiedelių, artilerijos sviedinio skeveldra, karabino „Mosin“ ir pistoleto-kulkosvaidžio „PPŠ“ šovinių. Ypač dėmesio nusipelnė 105 užkastų nepanautotų „Mosin“ šovinių telkinys, kuriame rasti ir vienos kabės – 5 sukabintų šovinių dėklo – fragmentai.

2014 m. rugsėjo 8–19 d., siekiant atskleisti Meškučių kapinyno vertingąsias savybes – pažinti laidoseną ir patikslinti chronologiją, LNM surengė archeologinę ekspediciją (2 pav.). Archeologinių tyrimų metu iširta viena 10 m² dydžio perkasa, metalo iešikliais išžvalgyta aukštumos gūbrio R dalis, iš viso – apie 4000 m² plotas (3 pav.). Aptikti radiniai perduoti saugoti į LNM.

Tyrimų metu iškastos žemės, išskyrus medžių lapais, spygliais ir augalų šaknimis nuklotą ploną paviršiaus sluoksnį, sijotos sijokle su 4x4 mm tankio sietu. Sijojant buvo surinkti smulkiausi degintiniai kaulai, keramikos šukės, įvairių dirbinių fragmentai, kurių nefiksavo net ir jautriausiu režimu nustatyti metalo iešikliai. Reikia pažymėti, kad rugsėjį, lyginant su vidurvasariu, dėl drėgnesnio oro ir žemės sijoti sunkiau, sijojama žemė veliasi prie sieto akučių. Vis



3 pav. Meškučių kapinyno situacijos planas: 1 – tirta perkasa; 2– pilkapis; 3 – ypatieji radiniai; 4 – keramikos šukės; 5 – II Pasaulinio karo radiniai. G. Petrausko brėž.

Fig. 3. Situation plan of Meškučiai cemetery: 1 – the excavated trench; 2– the barrow; 3 – special finds; 4 – potsherds; 5 – World War II finds.

dėlto šiuo metų laiku lengviau apibrėžti tiriamos vietos stratigrafiją, sluoksnių ribas, degintinių kaulų ir dirbinių koncentracijas.

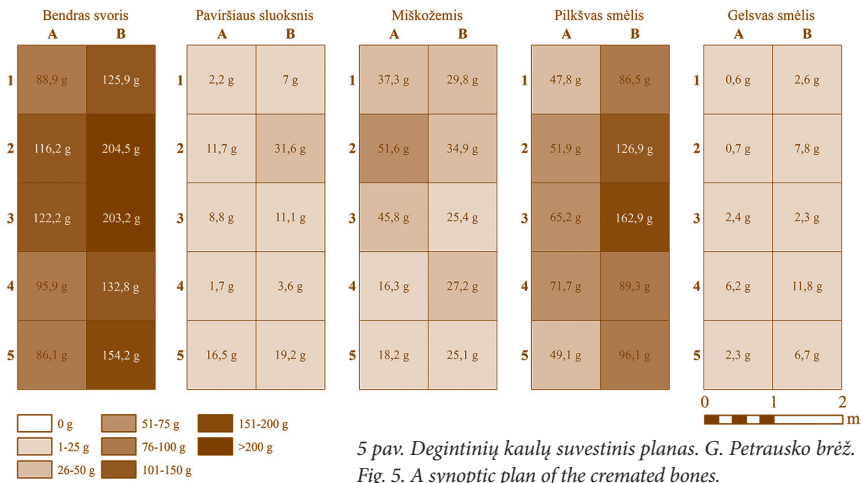
Perkasa 1 tirta atviroje, lazdynais ir aviečių krūmais apaugusioje pušyno aikštelėje aukštos gūbrio R dalyje. Archeologiniai tyrimai pradėti išmatavus 2x2 m dydžio šurfa, iš kurio vėliau, pasiekus apie 15 cm gylį, buvo suformuota 5x2 m dydžio perkasa.

Tirtame plote fiksuotas iki 36 cm storio kolektyvinių degintinių kapų horizontas, kurį sudarė degintiniai kaulai, apsilūdę dirbinių fragmentai, smulkios lipdytos ir apžiestos keramikos šukės. Šis horizontas apėmė pilkšvo smėlio sluoksnį, kur kas mažiau kaulų rasta virš jo plytinčiame paviršiaus ir pilko miškožemio sluoksniuose. Degintinių kapų horizonto apačioje, 35 cm gylyje (H_{abs} 72,90 m), išryškėjo 1,1x0,85 m dydžio pilkšvo degėsingo smėlio dėmė – *degintinio kapo 1* kontūrai (4 pav.). Ypač ryški 13x29 cm dydžio angliukų koncentracija užfiksuota dėmės viduryje. Degintinio kapo duobė suploto dubens formos, vos 14 cm gylio. Preparuojant duobę rasta perdegusi geležinio



4 pav. Degintinio kapo 1 duobės kontūrai iš P. G. Petrausko nuotr.

Fig. 4. The contours of burial 1, a cremation, as seen from the S.



5 pav. Degintinių kaulų suvestinis planas. G. Petrausko brėž. Fig. 5. A synoptic plan of the cremated bones.



6 pav. Žiedas pastorinta priekine dalimi.
G. Petrausko nuotr.

Fig. 6. A ring with a thickened bezel.

7 pav. Ornamentuoti kaulinių šukų, peilio kriaunų ar
žąslių laužtukų fragmentai. G. Petrausko nuotr.

Fig. 7. Decorated bone fragments from comb or knife
scales or bridle bit shanks.

dirbinio plokštelė, 2 susilydę žalvarinių dirbinių fragmentai, 4 smulkios lipdytos keramikos šukės ir perdegusi titnago nuoskala. Sijojant duobės užpildą surinkta 85 g medžio anglių ir 31 g (226 vienetai) degintinių kaulų, tarp kurių atpažinti ilgųjų kaulų diafizių fragmentai.

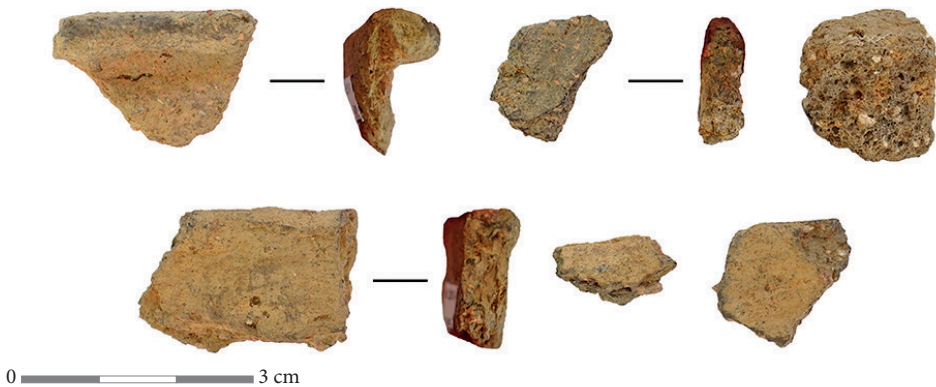
Iš viso perkasoje surinkta 1,33 kg (10519 vienetų) degintinių kaulų, kurie buvo pasklidę visame tirtame plote – nuo 86,1 g (653 vienetai) kv. 5A iki 204,5 g (1682 vienetai) kv. 2B (5 pav.). Didžiausia degintinių kaulų koncentracija užfiksuota degintinio kapo aplinkoje, kv. 2B ir 3B – atitinkamai 204,5 ir 203,2 g (1682 ir 1674 vienetai). Remiantis antropologės Justinos Kozakaitės tyrimų duomenimis, degintiniai kaulai priklauso mažiausiai dviem mirusiesiems: vaikui (?) ir vyresniam nei 20–25 m. amžiaus suaugusiajam.

Tyrimų metu aptikta pavienių 2–3 cm dydžio degintinių kaulų, tačiau vyrauja smulkūs neatpažįstami fragmentai (vidutinis svoris – 0,13 g; plg. 2011 m. tyrinėjant vandens užlietus

Bajorų kapinyno (Elektrėnų sav.) plotus aptikti kaulai vidutiniškai svėrė 0,08 g; žr. *ATL 2011 metais*, V., 2012, p. 145). Degintiniai kaulai tolygiai perdegę 600–800 °C temperatūroje, tarp jų įsimaišę smulkių gyvulių kaulų fragmentų. Eksperimentinių bandymų metu paskaičiuota, kad sudeginus suaugusį vyrą vidutiniškai lieka daugiau nei 2 kg, moterį – kiek daugiau nei 1,5 kg degintinių kaulų (Mays S., *The Archaeology of human bones*, London, 1998, p. 220). Tačiau dr. Lauryno Kurilos duomenimis, Rytų Lietuvos pilkapiuose įrengtuose kapuose vidutiniškai randama tik 300–350 g kaulų (Kurila L., *Osteologinis kremuoto individo lyties nustatymas: patikimumo įvertinimas, paremtas Rytų Lietuvos pilkapių degintinių kapų duomenimis*, *LA*, 2010, t. 36, p. 199–200). Tuo remiantis galima manyti, kad tirtoje perkasoje tarp degintinių kaulų turėjo būti įsimaišę daugiau nei dviejų sudegintų mirusiųjų palaikų likučių.

Gelsvo smėlio įžemyje 46 cm gylyje (H_{abs} 72,79 m) užfiksuota dar viena 14x17 cm dydžio pilkšvo degėsingo smėlio dėmė – *duobė 1*. Padarius jos pjūvį nustatyta, kad tai 8 cm gylio duobė pusapvaliu dugnu. Iš viso duobėje surinkta 0,4 g medžio anglių, tačiau nei ypačiųjų, nei keramikos radinių neaptikta. Duobės paskirtis neaiški.

Perkasoje aptikta 40 ypačiųjų radinių. Tai 2 tamsiai mėlyno stiklo ir emalio karoliai bei dar vieno susilydžiusio karolio (?) fragmentas, juostinės apyrankės lankelio dalis, žiedas pastorinta priekine dalimi (6 pav.), 3 pasaginės segės, juostinės apyrankės ar žiedo vyto lankelio fragmentai, diržo apkalto ir sagtelės (?) dalys, ietigalio plunksnos smaigalys, įteriamojo peilio įkotė, dvigubo nupjauto kūgio formos verpstuko fragmentai, 2 įvijėlės, grandelės dalis, 13 žalvarinių, 7 geležiniai ir 1 sidabrinis nežinomi ug-



nyje perdegę dirbinių fragmentai. Įmuštomis akutėmis ir skersiniais grioveliais puoštus perdegusius kauliukus reikia laikyti kaulinių šukų, peilio kriaunų ar žąslų laužtukų fragmentais (7 pav.).

Keramikos radinių sąrašą sudaro 118 lipdytų ir apžiestų indų šukių (8 pav.). Tarp jų vyrauja neinformatyvūs indų sienelių fragmentai. Ornamento – horizontalių brūkšnelių (?) žymės pastebimos ant dviejų šukių. Viena šukė perdegusi laidotuvių lauže. Be to, perkasoje rasta 15 rausvai pilkšvų degusio molio gabaliukų, kartu sveriančių 10,5 g.

Ankstyviausi perkasoje aptikti radiniai datuojami akmens amžiumi. Rastos 33 titnago ir 2 akmens (tamsiai raudono Jotnijos akmens ir tamsiai pilko bazalto) nuoskalos, 3 titnago skelės, 1 skaldytinis ir 1 pusiau statmeno retušo specialios paskirties titnaginys dirbinys. Didžioji šių radinių dalis (33 iš 40) rasta pilkšvo ir gelsvo smėlio sluoksniuose kartu su degintiniais kaulais, apsilydžiusių dirbinių fragmentais ir keramikos šukėmis. Viena apdegusi nuoskala aptikta degintinio kapo užpilde. Tikėtina, kad į kapo duobę jį pateko iš mirusiųjų deginimo laužavietės.

Iki šiol buvo žinomi du Meškučių kaimo laukuose rasti akmeniniai kirviai: pirmasis,

8 pav. Lipdytų ir apžiestų indų pakraščeliai. G. Petrausko nuotr.

Fig. 8. Rim sherds from hand built and partly thrown pottery vessels.

datuojamas vėlyvuojū neolitu – bronzos amžiaus pradžia, saugomas LNM; antrojo, kurį 1932 m. rado vietos gyventoja H. Vedeckaitė ir saugojo Kruonio valsčiaus viršaitis Antanas Vedeckas, datavimas ir saugojimo vieta nežinomi (Kurilienė A., *Kaišiadorių rajono archeologijos sąvadas*, Kaišiadorys, 2009, p. 310). Aptarti titnago ir akmens radiniai leidžia teigti, kad kapinyno vietoje, Lapainios ir Valpės upelių apsuptoje aukštumoje, aptikta nauja akmens amžiaus (neolito – bronzos amžiaus pradžios?) gyvenvietė. Artimiausi šio laikotarpio archeologijos paminklai – keturios vėlyvuojū paleolitu – bronzos amžiaus pradžia datuojamos Lapainios senovės gyvenvietės, įrengtos už 1,5–2,5 km į ŠV nuo Meškučių kapinyno, Nemuno dešiniojo kranto slėnyje.

Siekiant nustatyti preliminarią Meškučių kapinyno teritoriją, ekspedicijos metu daug dėmesio buvo skiriama žvalgymams metalo ieškikliu. Iš viso žvalgymų metu 60x50 m dydžio teritorijoje aptikti 39 ypatingi radiniai (3 pav.). Tai pasaginės segės lankelio dalis, 2 trikampi pjūvio (?) gaubtos ir 1 juostinės apyrankės lan-



0 ————— 2 cm

9 pav. Pasmėnūlio formos kabučiai. G. Petrausko nuotr.

Fig. 9. Crescent-shaped pendants.

0 ————— 2 cm

10 pav. Rakto galvutės dalis. G. Petrausko nuotr.

Fig. 10. Part of a key bow.



0 ————— 5 cm

11 pav. Pentinas su ratuku. G. Petrausko nuotr.

Fig. 11. A rowel spur.

kelio dalis, 2 pasaginių segių ar žiedų vytų lankelių fragmentai, pasmėnūlio formos kabutis (9 pav.), diržo sagties lankelio (?) dalis ir liežuvėlis, rakto keturkampės galvutės dalis (10 pav.), pentinas su ratuku juostelės viduryje (11 pav.), cilindro formos skambalas (12 pav.), 2 apskritų grandelių (viena jų – šarvų grandelės?) dalys, 10 susilydžiusių žalvarinių dirbinių fragmentų, 3 apžiestos ir lipdytos keramikos šukės. Lietą, augaliniu ornamentu puoštą širdies formos apkalo fragmentą ir kaltinę vinį reikėtų skirti vėlesniam nei kapinyno naudojimo laikotarpiui. Dar vienas vėlyvas, XIX a. pabaigos – XX a. pradžios radinys – švininė parduotuvės prekių plomba, kurios vienoje pusėje išvelgiamas užrašas „ПРОДОВОЛЬСТ [...] ОТДЕЛ“⁶. Nors preliminariai galima išskirti kelias radinių koncentracijas į P, PR ir R nuo tirtos perkastos, kapinyno teritorijos nustatymas išlieka ateities tyrimų uždaviniu.

Baigiant archeologinius tyrimus už 40 m į R-PR nuo tirtos perkastos aptiktas 8–8,5 m skersmens, iki 0,5 m aukščio pilkapis plokščiu

sampilu; griovių žymių nepastebėta. Pilkapio V dalyje, sampilo paviršiuje ir pakraštyje, metalo ieškikliu rasta vytinės antkaklės lankelio dalis, 3 suploto rutulio formos žvangučiai, pasmėnūlio formos kabutis (9 pav.), įvija ir dar vienos susilydžiusios įvijos fragmentas, apskritos grandies ar diržo sagtelės dalis bei 2 žalvarinių dirbinių fragmentai. Prie pastarųjų dirbinių, kaip



0 ————— 5 cm

12 pav. Cilindro formos skambalas. G. Petrausko nuotr.

Fig. 12. A cylindrical horse bell.

ir prie kabučio bei vieno žvangučio, prisilydę tamsiai mėlyno stiklo ir emalės karolių likučių.

Pusmėnulio formos kabučiai – ypatingą susidomėjimą keliantys degintinių kapų radiniai. Tai slaviški lunicomis (rusiškai *лунница*) vadinami dirbiniai, kurie XI–XIII a. buvo plačiai paplitę Rusios žemėse (plg. Хамайко Н., Древнерусские лунницы XI–XIII вв.: проблема происхождения и семантики, *Наукові записки з української історії*, Переяслав-Хмельницький, 2008, вип. 20, с. 319–338). Lietuvoje tokių kabučių aptikta Bokšto gatvės kapinyne Vilniuje, Kernavės–Kriveikiškio (Širvintų r.) ir Ringuvėnų (Šiaulių r.) kapinynuose. Pastarajame rastas kabutis buvo sidabruotas. Neabejojama, kad pusmėnulio formos kabučiai kartu su žvangučiais ir stiklo bei emalės karoliais buvo įverti į vėrinius – prie vieno iš kabučių paviršiaus prisilydę stiklinio karolio fragmentų.

Žvalgymų metalo iešikliu duomenys leidžia išskirti du laidojimo Meškučiuose etapus: pilkapyje (ar pilkapyne) ir plokštiniame kapinyne. Pilkapio sampilo paviršiuje ir dalis jo aplinkoje aptiktų radinių (vytinės antkaklės lankelio fragmentas, žvangučiai, pusmėnulio formos kabučiai ir kt.) sietini su sudegintų mirusiųjų laidojimu pilkapyje. Pagal šiuos radinius pilkapis preliminariai datuojamas vėlyvoju geležies amžiumi (XI–XII a.?). Antrasis laidojimo Meškučiuose etapas – degintiniai kapai plokštiniame kapinyne. Remiantis perkasoje 2008 ir 2014 m. žvalgant aptiktais radiniais (žiedai pynimą imituojančia, pastorinta ir paplatainta priekine dalimi, raktas, VII tipo balnakilpė (pagal Juozą Antanavičių), pentinas su ratuku juostelės viduryje ir kt.), kapinyne mirusieji buvo laidojami XII–XIV a. Tikimasi, kad tolesni archeologiniai tyrimai leis patikslinti chronologiją.

Ypatingo dėmesio vertas Meškučių kapinyno ir pilkapiro ryšys su VII–XII a. Atmainų–Darsūniškio pilkapyne. Šių laidojimo paminklų topografinė padėtis skirtinga: pirmieji įrengti Nemuno slėnio aukštumoje, antrasis – papėdėje, apie 20 m žemiau kapinyno. Tikėtina, kad mirusieji vienu metu buvo laidojami pilkapiuose aukštumoje ir jos papėdėje. Išnykus laidojimo pilkapiuose papročiai, XII a. mirusiųjų pradėta laidoti plokštiniame kapinyne aukštumos viršuje.

Apibendrinant reikia pasakyti, kad tiriant Meškučių kapinyną aptikti 79 ypatingi geležies, žalvario, molio, stiklo ir kitokių medžiagų radiniai, 121 lipdytos ir apžiestos keramikos šukė (bendras svoris – 100,2 g) bei 40 titnago radinių. Tyrimų rezultatai atskleidė, kad Meškučių archeologinę vietą sudaro kelių skirtingų laikotarpių archeologiniai paminklai: akmens amžiaus (neolito – bronzos amžiaus pradžios?) gyvenvietė, vėlyvojo geležies amžiaus (XI–XII a.?) pilkapis ir XII–XIV a. degintinis kapinyvas.

Tirto ploto stratigrafija, detali degintinių kaulų apskaita ir analogijos Bajorų bei Žeronių (Trakų r.) kapinynuose leidžia teigti, kad mirusiųjų kaulai Meškučiuose ne tik buvo užkasti nedidelėje kapo duobutėje, bet ir kartu su smulkiais keramikos, laužavietėje apdegusių įkapių fragmentais buvo išbarstyti žemės paviršiuje. Aptiktų radinių analogijos kapinyną priartina prie Vidurio ir Pietryčių Lietuvos degintinių kapinyvų, o pentinas, žirgo skambalas ir 2008 m. rastos balnakilpės – prie Vidurio Lietuvos kapinyvų su žirgų kapais.

Meškučių kapinyvas papildo ankstyvųjų viduramžių Lietuvos degintinių kapinyvų sąrašą, sklaido abejones dėl XIII–XIV a. degintinių kapų trūkumo buvusios Rytų Lietuvos pilkapių kultūros teritorijoje. Kapinyne buvo palaidoti besikuriančios ir jau susikūrusios Lie-

tuvos valstybės gyventojai, todėl šio laidojimo paminklo tyrimai leidžia plačiau pažvelgti į to meto religiją ir laidojimo papročius.

Archeologinius Meškučių kapinyno tyrimus numatoma tęsti.

Meškučiai cemetery

In 2014, an LNM expedition investigated Meškučiai cemetery (Kaišiadorys district, Kruonis eldership) (Fig. 2). The expedition's goal was to learn about funeral rites in the cemetery and to correct the chronology. During the investigation, 10 m² were excavated and about 4000 m² surveyed using a metal detector (Figs. 1, 3).

One cremation was discovered in the excavated area (Figs. 4, 5) and a multiple burial horizon up to 36 cm thick was recorded. This horizon contained cremated bones, partially melted 12th–14th-century artefact fragments, and small sherds of hand built and partly thrown pottery. 1.33 kg (10 519 specimens) of cremated bones were collected and at least two individuals, the remains of a child ? and an individual over the age of 20–25 were identified.

A total of 79 special iron, bronze, clay, glass and other finds were discovered during the investigation: part of a neck-ring, pendants (Fig. 9), beads, crotals, brooches, bracelets, pieces of rings (Fig. 6), belt fittings, pieces of a key (Fig. 10), a knife, a spindle whorl, and a spearhead, a spur (Fig. 11), a horse bell (Fig. 12), fragments of combs, knife scales, or bridle bit shanks (Fig. 7), coil beads, small loops, fragments of iron, bronze, and silver artefacts, and 121 sherds of hand built and partly thrown pottery (total weight: 100.2 g) (Fig. 8). A heart-shaped decoration fragment, a hand-forged nail, and a merchant's seal were assigned to a period later than that of the cemetery's use. 40 (Neolithic – Early Bronze Age) finds from a Stone Age settlement

were discovered in the excavated area: 33 flint and 2 stone flakes, 3 flint blades, 1 core and 1 semi-abrupt retouched special purpose flint artefact.

A Late Iron Age (11th–12th-century) barrow was found on the cemetery's grounds. Part of a twisted wire neck-ring shank, 3 crotals, a crescent-shaped pendant (a so-called *lunica*) (Fig. 9), 2 coil beads, part of a loop or a belt buckle, and 2 fragments of bronze artefacts were found on the barrow's surface.

Justinas Račas

Glaudžių kapinynas

2014 m. lapkričio mėnesį KPD užsakymu Glaudžių kaimo (Plungės r.) Jono Krasausko sodyboje kapinyno vietoje buvo atlikti žvalgomieji tyrimai ir žvalgymai. 2012 m. šioje sodyboje kasant griovį elektros kabeliui aptikta archeologinių radinių: X–XIII a. datuojamos 5 žalvarinės segės, 2 apyrankės ir keletas neatpažintų metalinių dirbinių fragmentų. Žvalgomųjų tyrimų metu Glaudžių kapinyno teritorijoje ištirta 30 m² dydžio perkasa ir metalo detektoriais išžvalgyta apie 33567 m² teritorija. Iki tol šioje vietoje archeologiniai tyrimai nebuvo atliekami.

Žvalgomojoje *perkasoje* aptikti 5 X–XIII a. datuojami kuršių palaidojimai. Jų duobės išryškėjo apie 60 cm gylyje nuo dabartinio žemės paviršiaus. Palaikai degintiniai, tačiau suberti į kapų duobes, atkartojančias griautinių kapų formą. Visos duobės orientuotos viena R–V kryptimi (azimutai svyruoja 90–110° ribose). Visų duobės labai panašaus dydžio, apie 1,8–2,2 m ilgio, apie 60–90 cm pločio. Kiek mažesnė buvo tik kapo 5 duobė, apie 1,7 m ilgio. Duobės buvo padalintos išilgai ir preparuojamos.